

# YÖNETİCİLERİN BANÜ SOSYAL HİZMET BÖLÜMÜ MEZUNLARINDAN MEMNUNİYETİNE İLİŞKİN DEĞERLENDİRME RAPORU

## Özet

Bu çalışmanın amacı, Bandırma Onyedi Eylül Üniversitesi Sosyal Hizmet Bölümü mezunlarının mesleki yeterliliklerinin, sahada görev yapan yöneticiler tarafından değerlendirilmesidir. Araştırma, 11 yöneticiye uygulanan yapılandırılmış bir anket aracılığıyla gerçekleştirilmiştir. Elde edilen bulgular, mezunların genel olarak yüksek düzeyde memnuniyetle değerlendirildiğini göstermektedir. Özellikle iletişim becerileri, etik değerlere bağlılık ve mesleki sorumluluk bilinci güçlü yönler olarak öne çıkmıştır. Buna karşın uygulama becerileri, araştırma kapasitesi ve kariyer planlama alanlarında gelişim ihtiyacı olduğu belirlenmiştir. Bulgular doğrultusunda eğitim programının uygulama ağırlıklı olarak güçlendirilmesi önerilmektedir.

## Giriş

Sosyal hizmet eğitiminin temel amacı, bireylerin, ailelerin ve toplumun refahını artırmaya yönelik bilgi, beceri ve değerlerle donatılmış meslek elemanları yetiştirmektir. Bu bağlamda, eğitim programlarının etkililiğinin değerlendirilmesinde mezunların sahadaki performansları önemli bir gösterge olarak kabul edilmektedir. Özellikle yöneticilerin mezunlara ilişkin değerlendirmeleri hem mesleki yeterliliklerin hem de eğitim programının niteliğinin anlaşılmasına katkı sağlamaktadır.

Bu çalışma, Bandırma Onyedi Eylül Üniversitesi Sosyal Hizmet Bölümü mezunlarının sahadaki performanslarının yöneticiler tarafından nasıl değerlendirildiğini ortaya koymayı amaçlamaktadır. Araştırma sonuçlarının, eğitim programlarının geliştirilmesine yönelik katkı sunması beklenmektedir.

## YÖNTEM

### Araştırma Deseni

Bu araştırma, nicel araştırma yöntemlerinden betimsel tarama modeline dayanmaktadır. Çalışmada yöneticilerin mezunlara ilişkin değerlendirmeleri mevcut durum üzerinden incelenmiştir.

## **Çalışma Grubu**

Araştırmanın çalışma grubunu, sosyal hizmet alanında görev yapan ve BANÜ Sosyal Hizmet Bölümü mezunları ile çalışan 11 yönetici oluşturmaktadır.

## **Veri Toplama Aracı**

Veriler, araştırmacı tarafından geliştirilen ve mezunların mesleki yeterliliklerini farklı boyutlarda değerlendiren 29 maddelik bir anket aracılığıyla toplanmıştır. Maddeler, 5'li Likert tipi ölçek (1 = Hiç memnun değilim, 5 = Çok memnunum) şeklinde düzenlenmiştir.

## **Veri Analizi**

Verilerin analizinde frekans ve yüzde dağılımları kullanılmıştır. Bulgular, betimsel istatistikler aracılığıyla yorumlanmıştır.

## **BULGULAR**

Araştırma bulguları, yöneticilerin BANÜ Sosyal Hizmet Bölümü mezunlarından genel olarak yüksek düzeyde memnuniyet duyduğunu göstermektedir. Yöneticilere ve verdikleri yanıtlara ilişkin bulgular detaylı olarak aşağıdaki başlıklar altında ele alınmıştır.

### **Demografik Veriler**

Araştırmaya dahil olan yöneticilerin demografik yapısı incelendiğinde, katılımcıların cinsiyet dağılımının dengeli olduğu görülmektedir; anketi yanıtlayanların %54,5'i kadın (6 kişi), %45,5'i ise erkektir (5 kişi). Yöneticilerin yaş ortalaması **26** olarak hesaplanmış olup, katılımcı grubunun 22 ile 47 yaş aralığında hem genç hem de deneyimli profesyonelleri kapsayan geniş bir yelpazeden oluştuğu saptanmıştır.

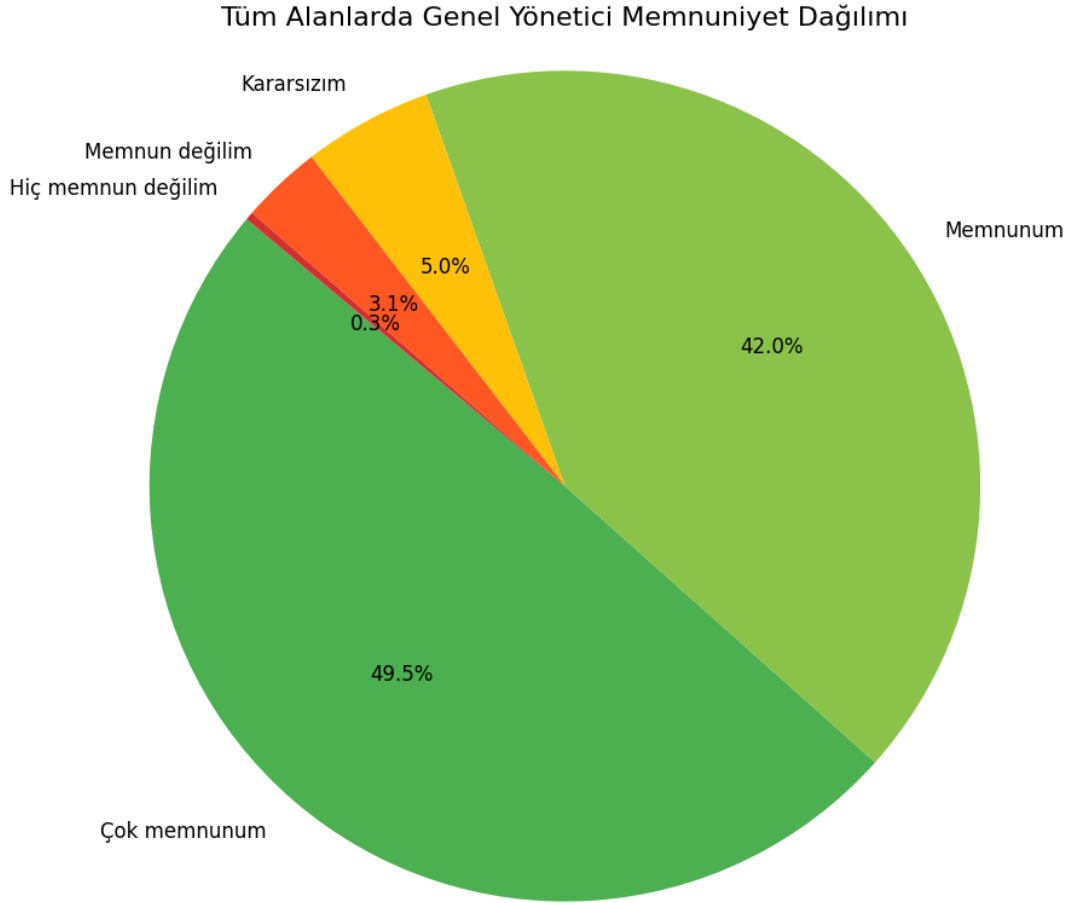
Mezunlarımızın istihdam edildiği kurumlara bakıldığında; Adalet Bakanlığı, Sağlık Bakanlığı, Sosyal Yardımlaşma ve Dayanışma Vakıfları (SYDV) gibi kamu kurumlarının yanı sıra özel bakım merkezleri gibi özel sektör kuruluşlarında da görev aldıkları dikkat çekmektedir. Bu çeşitlilik, mezunlarımızın sosyal hizmetin farklı uygulama alanlarında kabul gördüğünü kanıtlamaktadır. Değerlendirmeyi yapan yöneticiler ise kurum içerisinde Müdür, Sosyal Hizmet Birim Sorumlusu, Sosyal Hizmet Uzmanı ve Memur gibi farklı yetki ve sorumluluk düzeylerinde görev yapmaktadır.

## GENEL MEMNUNİYET ANALİZİ

Genel memnuniyet düzeyi oldukça yüksektir. 5'li Likert ölçeği (1: Hiç memnun değilim- 5: Çok memnunum) üzerinden yapılan değerlendirmede tüm maddelerin ortalaması 4,00 ve üzerindedir.

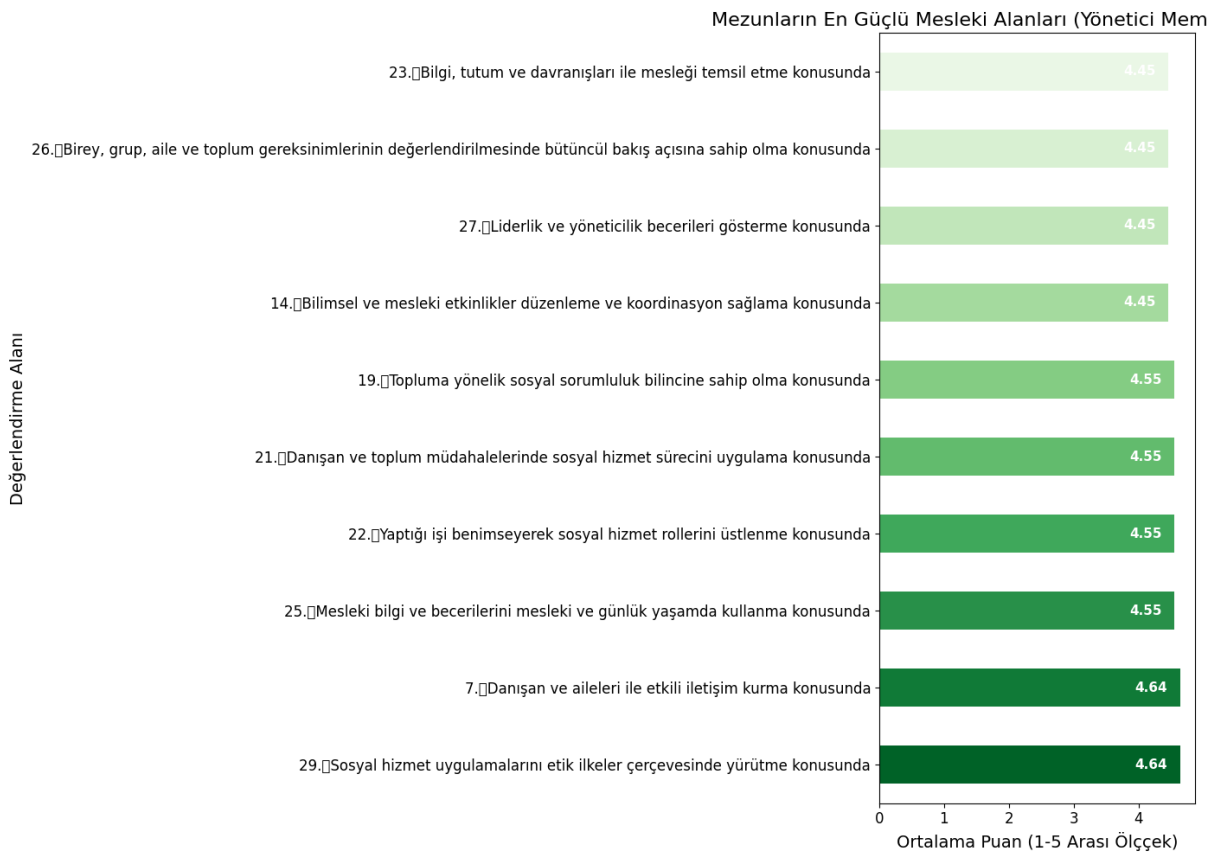
### Genel Yönetici Memnuniyet Dağılımı

Toplam 29 farklı yetkinlik alanı üzerinden yapılan genel değerlendirmede, yöneticilerin verdiği yanıtların %93,4 gibi büyük bir çoğunluğu “Memnun” veya “Çok Memnun” düzeyindedir. Bu oran, bölüm mezunlarının istihdam edildikleri farklı kurumlarda (Adalet Bakanlığı, Sağlık Bakanlığı, SYDV ve Özel Sektör) beklentileri büyük ölçüde karşıladığını ve kurumlar için tercih edilen çalışanlar olduklarını kanıtlamaktadır.



## Güçlü Yönler

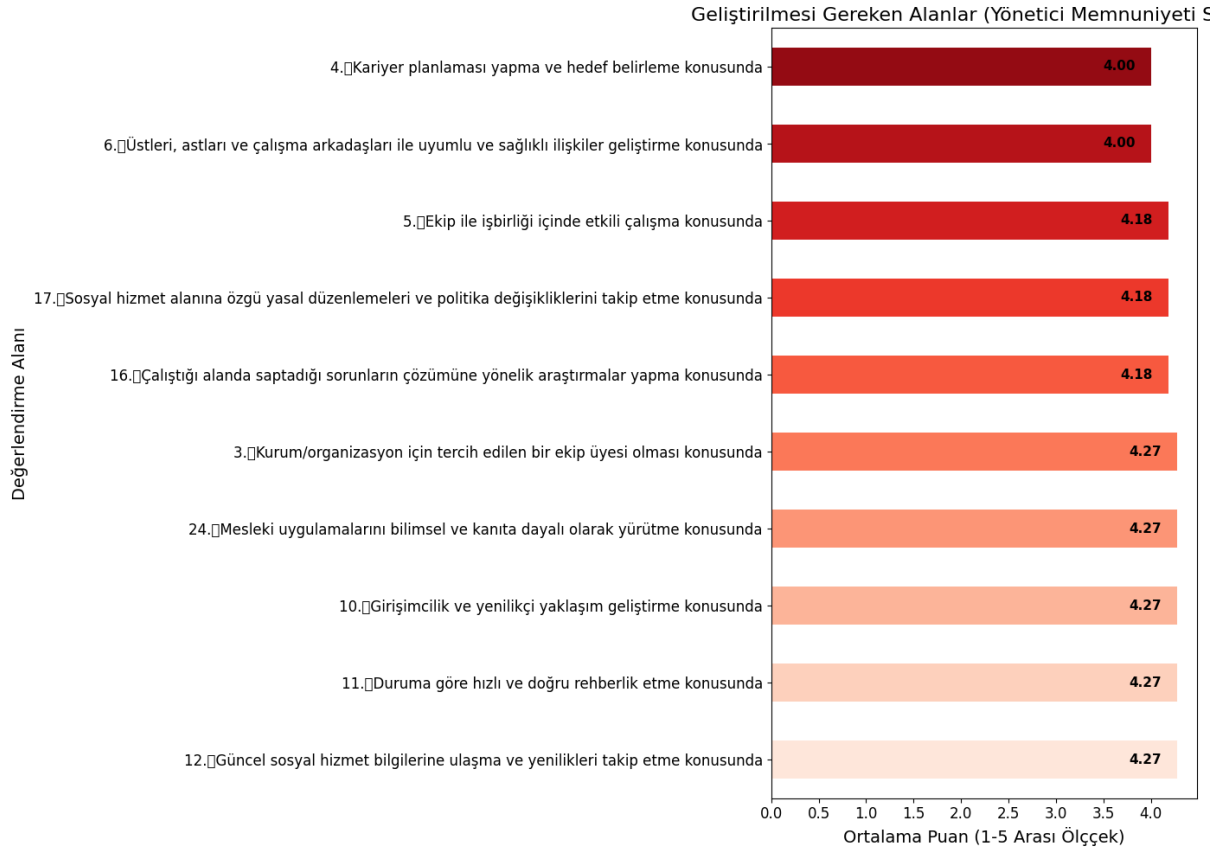
Yapılan analizler sonucunda, BANÜ Sosyal Hizmet Bölümü mezunlarının en yüksek puanları Mesleki Etik (4.64) ve Danışan İletişimi (4.64) alanlarında aldığı görülmektedir. Bu veriler, bölüm eğitiminin öğrencilere sadece teknik bilgi değil, aynı zamanda sosyal hizmetin temel yapı taşları olan değerler sistemini ve insan odaklı yaklaşımı başarıyla kazandırdığını göstermektedir. Mezunların "Mesleki rolleri üstlenme" ve "Bilgiyi günlük yaşama aktarma" konularındaki başarısı (4.55), teorik eğitimin pratik yaşamla güçlü bir bağ kurduğuna işaret etmektedir.



## Geliştirilmesi Gereken Yönler

Ankette nispeten daha düşük puan alan maddeler (4.00 - 4.18 bandı), mezunların kurumsal dinamikler içindeki konumuna odaklanmaktadır. Özellikle "Kariyer planlaması yapma", "Üstlerle uyumlu ilişkiler" ve "Ekip çalışması" gibi başlıklar, mezunların vaka odağında çok başarılı olmalarına rağmen; kurum içi bürokrasi, hiyerarşik iletişim ve uzun vadeli stratejik planlama konularında desteğe ihtiyaç duyduklarını göstermektedir. Bu durum, mezunların

profesyonel iş yaşamının "yönetsel" ve "organizasyonel" kısımlarında biraz daha çekimser kalabildikleri şeklinde yorumlanabilir.



## Nitel Veriler Işığında Sonuç ve Değerlendirme

Yöneticilerin açık uçlu yanıtlarında belirttikleri "Liderlik ve inisiyatif alma" eksikliği ile "Sahada daha fazla zaman geçirme" talebi, sayısal verilerdeki düşük puanlı alanlarla birebir örtüşmektedir. Mezunların mesleki hassasiyetleri çok yüksek olsa da, sahadaki uygulama tecrübesinin artmasıyla birlikte kurumsal özgüvenlerinin ve liderlik becerilerinin de gelişeceği öngörülmektedir.

## SONUÇ VE ÖNERİLER

Araştırma bulguları, BANÜ Sosyal Hizmet Bölümü mezunlarının mesleki yeterliliklerinin genel olarak olumlu değerlendirildiğini ortaya koymaktadır. Özellikle iletişim becerileri ve etik değerlere bağlılık gibi mesleğin temel unsurlarında yüksek memnuniyet düzeyi dikkat çekmektedir. Bu durum, eğitim programının mesleki değerler kazandırma açısından etkili olduğunu göstermektedir.

Buna karřın, uygulama becerileri, arařtırma kapasitesi ve kariyer planlama gibi alanlarda belirlenen eksiklikler, sosyal hizmet eđitiminin uygulama boyutunun glendirilmesi gerektiđine iřaret etmektedir. Bu bulgular, literatrde sosyal hizmet eđitiminde uygulama temelli đrenmenin nemine vurgu yapan alıřmalarla paralellik gstermektedir.

Arařtırma sonucunda, BAN Sosyal Hizmet Blm mezunlarının genel olarak yksek dzeyde memnuniyetle deđerlendirildiđi belirlenmiřtir. Bununla birlikte bazı alanlarda geliřtirmeye ihtiya olduđu grlmektedir.

### **neriler**

- Uygulama derslerinin ve saha stajlarının artırılması
- Vaka temelli ve uygulama odaklı đretim yntemlerinin yaygınlařtırılması
- Kariyer planlama ve mesleki ynelim derslerinin programa eklenmesi
- Arařtırma ve kanıta dayalı uygulama becerilerinin glendirilmesi
- niversite-kurum iř birliklerinin artırılması