



BANDIRMA ONYEDİ EYLÜL ÜNİVERSİTESİ

SAĞLIK BİLİMLERİ FAKÜLTESİ
2025 YILI BİRİM FAALİYET RAPORU

Ocak 2026

İÇİNDEKİLER TABLOSU

<i>Üst Yönetici Sunuşu</i>	<i>Hata! Yer işareti tanımlanmamış.</i>
1 GENEL BİLGİLER	6
1.1 Misyon ve Vizyon	6
1.2 Yetki, Görev ve Sorumluluklar	7
1.3 İdareye İlişkin Bilgiler	8
1.3.1 Fiziksel Yapı	8
1.3.2 Teşkilat Yapısı	8
1.3.3 Teknoloji ve Bilişim Altyapısı	9
1.3.4 İnsan Kaynakları	10
1.3.5 Sunulan Hizmetler	13
1.3.6 Yönetim ve İç Kontrol Sistemi	14
1.4 Diğer Hususlar	<i>Hata! Yer işareti tanımlanmamış.</i>
2 AMAÇLAR VE HEDEFLER	14
2.1 Temel Politika ve Öncelikler	15
2.2 İdarenin Stratejik Planda Yer Alan Amaç ve Hedefleri	15
2.3 Diğer Hususlar	<i>Hata! Yer işareti tanımlanmamış.</i>
3 FAALİYETLERE İLİŞKİN BİLGİ VE DEĞERLENDİRMELER	16
3.1 Mali Bilgiler	16
3.1.1 Bütçe Uygulama Sonuçları	16
3.1.2 Temel Mali Tablolara İlişkin Açıklamalar	17
3.1.3 Mali Denetim Sonuçları	<i>Hata! Yer işareti tanımlanmamış.</i>
3.1.4 Diğer Hususlar	<i>Hata! Yer işareti tanımlanmamış.</i>
3.2 Performans Bilgileri	20
3.2.1 Program, Alt Program, Faaliyet Bilgileri	20
3.2.2 Performans Sonuçlarının Değerlendirilmesi	24
3.2.3 Stratejik Plan Değerlendirme Sonuçları	24
3.2.4 Performans Bilgi Sisteminin Değerlendirilmesi	<i>Hata! Yer işareti tanımlanmamış.</i>
3.2.5 Diğer Hususlar	<i>Hata! Yer işareti tanımlanmamış.</i>
4 KURUMSAL KABİLİYET VE KAPASİTENİN DEĞERLENDİRİLMESİ	24
4.1 Üstünlükler	24
4.2 Zayıflıklar	25
4.3 Değerlendirme	26
5 ÖNERİ VE TEDBİRLER	26
<i>İÇ KONTROL GÜVENÇE BEYANI</i>	<i>Hata! Yer işareti tanımlanmamış.</i>
<i>Performans Programlarının Hazırlanması, İzlenmesi ve Değerlendirilmesi ile Faaliyet Raporlarına İlişkin Hususlar</i>	<i>17</i>

BİRİM YÖNETİCİ SUNUŞU

Dünyada, son yıllarda yönetim anlayışında yaşanan gelişmeler doğrultusunda, geleneksel kamu yönetimi anlayışı yerini strateji ve bu stratejilere dayalı politikalar odaklı, amaç ve hedef eksenli faaliyetleri içeren yeni bir kamu yönetimi yaklaşımına bırakmıştır. Yönetimde rekabet edebilmek için dünyada meydana gelen gelişmeler mutlaka takip edilmelidir. Ayrıca, kamu kurum ve kuruluşları planlamalar yapmalı, zayıf ve üstün yanlarını belirlemelidirler. Kendisini yeterince tanımayan örgütün, etkin olması da beklenemez. Geleneksel kamu yönetimi anlayışında günün problemleri değerlendirilir ve geçmişte ne yapıldığına bakılır; bu şekilde, varsa aksaklıklar tespit edilerek, giderilmeye çalışılır. Oysaki yeni kamu yönetimi anlayışında problemler önceden belirlenmeye, bu çerçevede vizyon oluşturmaya ve strateji geliştirmeye çalışılmaktadır. Kamu Mali Yönetim Reformu Süreci ile birlikte kamuda “Stratejik Planlama” dönemi başlamıştır. Bu süreci stratejik planlama, performans esaslı bütçeleme ilkeleri, mali saydamlık ve hesap verme sorumluluğu unsurlarıyla ifade edebiliriz.

5018 sayılı Kamu Mali Yönetimi ve Kontrol Kanununun yürürlüğe girmesi, Ülkemizde benimsenen yeni kamu yönetimi anlayışının en önemli göstergesidir. Bu kanunun önemli yeniliklerinden birisi de kamu idarelerine “Faaliyet Raporları” hazırlanma mecburiyeti getirmesidir. Kamu Mali Yönetimi ve Kontrol Kanununun 41. maddesinde; bütçeyle ödenek tahsis edilen harcama birimlerinin üst yöneticileri tarafından her yıl faaliyet raporları hazırlanması öngörülmektedir. Böylece kamu hizmetlerini yürütenlerin daha fazla sorumluluk üstlenmeleri, kamu idarelerinin performanslarının artması, yasama denetiminin daha etkin yerine getirilmesi hedeflenmektedir. Sonuçta faaliyet raporları, kamu kurum ve kuruluşlarında saydamlığın ve hesap verilebilirliğin de bir aracı olacaktır. Kamu idareleri, amaçlarını, hedeflerini ve faaliyetlerinin sonuçlarını faaliyet raporları sayesinde kamuoyu ile paylaşarak toplumun bilgilendirilmesi süreci de tesis edilmiş olacaktır.

Kamu yönetimindeki bu yeni anlayış ve yaklaşımlar, kamu idarelerinin yapmakta oldukları ve yapacakları faaliyetleri bir plan dâhilinde gerçekleştirilmesini öngörmektedir. Bu noktada ise Stratejik Planlama yaklaşımı öne çıkmaktadır. Kamu idarelerinin Stratejik Planlamayı; vatandaşlara sundukları hizmetleri planlı bir şekilde gerçekleştirme, politika geliştirme ve bu politikaları da iş programları ve bütçeye dayandırmada ve nihai olarak bütün uygulamaların izlenmesi ve değerlendirilmesinde bir araç olarak benimsemeleri gerektiği ifade edilebilir. Üniversitemizde bu yeni süreçte belirlenen takvim uyarınca stratejik plan hazırlama çalışmalarına başlanmıştır. Üniversitemizin stratejik planlama çalışmalarına ön hazırlık mahiyetinde olmak üzere bu süreçle bağlantılı olarak **2024 mali yılı** için Fakültemizin faaliyet sonuçlarını gösteren “Birim Faaliyet Raporu” hazırlanmıştır. Fakültemiz 2024 Yılı Birim Faaliyet Raporu’nun, hazırlanmasında emeği geçen bütün çalışma arkadaşlarıma teşekkür ederim.

Prof. Dr. Hüseyin ESECELİ

Dekan

İmza

1 GENEL BİLGİLER

Türkiye'nin en genç üniversitelerinden biri olan Bandırma Onyedii Eylül Üniversitesi, "Geleceğe Açılan Köprü" misyonuyla 23 Nisan 2015 tarih ve 29335 sayılı Resmî Gazete'de yayınlanan 6640 sayılı Kanun ile kurulmuştur.

Üniversitemiz köklü bir geçmişe sahip olan Balıkesir Üniversitesi'nden devralınan eğitim kurumları ile akademik hayatına başlamıştır.

23 Nisan 2015 tarih ve 29335 sayılı Resmî Gazete'de yayınlanan 6640 sayılı Kanun ile Balıkesir Üniversitesine bağlı bulunan Bandırma Sağlık Yüksekokulu, fakülteye dönüştürülmüş adı ve bağlantısı değiştirilerek Sağlık Bilimleri Fakültesi olmuştur.

Sağlık Bilimleri Fakültesi, hâlihazırda kampüs içerisindeki merkezi derslikler binasında ve eski askerlik şubesi olarak da bilinen tarihi binada faaliyetlerini sürdürmektedir. Bu tarihi binanın yapımına 1901'de başlanmış olup 1902-1925 yılları arasında Redif Kışlası Karargâhı olarak kullanılmıştır. Birinci Dünya Savaşı yıllarında (1915-1921) Askeri Hastane olarak hizmet vermiştir. 1921-1940 döneminde bölgede kurulan 127. Piyade Alayı Karargâhı, 1940-1950 döneminde Konak Komutanlığı ve 231 numaralı Askeri Hastane olarak kullanılmıştır. 1950 yılında Askeri Hastane ve Konak Komutanlığına son verilmiştir. 1950'den 1986 yılına kadar 36 yıl Bandırma Askerlik Şubesi olarak kullanıldı. Şubenin yeni binasına taşınması ile sekiz (8) yıl süreyle kullanılmamıştır. 1994 yılında Sağlık Bakanlığı tarafından tamir ve restorasyonu tamamlandıktan sonra Bandırma Anadolu Sağlık Meslek Lisesi binası olarak kullanılmaya başlanmıştır. 1996 yılında Sağlık Bakanlığı ile YÖK arasındaki protokol ile Balıkesir Üniversitesi Bandırma Sağlık Yüksekokulu'na devredilmiştir. 10.10.1996 tarih ve 96/8655 sayılı Bakanlar Kurulu Kararı ile Balıkesir Üniversitesi Bandırma Sağlık Yüksekokulu olarak kurulmuştur. Yüksekokulumuz, 1998 yılında Hemşirelik bölümüne lisans düzeyinde alınan öğrencilerle eğitim-öğretim hayatına başlamış ilk mezunlarını 2002 yılında vermiştir. Yukarıda da belirtildiği gibi 23 Nisan 2015 tarih ve 29335 sayılı Resmî Gazete 'de yayınlanan 6640 sayılı Kanun ile Balıkesir Üniversitesine bağlı bulunan Bandırma Sağlık Yüksekokulu, fakülteye dönüştürülmüş adı ve bağlantısı değiştirilerek Sağlık Bilimleri Fakültesi olmuştur. Hemşirelik bölümü ile aşağıdaki bölümler de eğitim öğretime başlamışlardır.

- Beslenme ve Diyetetik Bölümü (2018-2019)
- Fizyoterapi ve Rehabilitasyon Bölümü (2018-2019)
- Sağlık Yönetimi Bölümü (2018-2019)
- Sağlık Yönetimi Bölümü İkinci Öğretim (2019-2020)
- Sosyal Hizmet Bölümü (2020-2021)
- Sosyal Hizmet Bölümü İkinci Öğretim (2021-2022)

1.1 Misyon ve Vizyon

1.1.1 MİSYON

Bilimsel yaklaşımlar doğrultusunda birey, aile ve toplumun sağlığını koruma, geliştirme ve sürdürmede; eğitim, uygulama, araştırma ve yönetim rollerini etkin şekilde kullanabilen meslek üyeleri ve eğitimcileri yetiştirmektir.

1.1.2 VİZYON

Eğitim, yönetim, araştırma ve uygulama felsefesiyle, ulusal ve uluslararası düzeyde tanınan ve tercih edilen bir eğitim kurumu olmaktır.

1.2 Yetki, Görev ve Sorumluluklar

T.C. Anayasası'nın 130. ve 131. maddeleri yükseköğretim ile ilgilidir. Türkiye'de yükseköğretim esas olarak 2547 Sayılı Yükseköğretim Kanunu ile düzenlenmektedir.

Yükseköğretim Kanunu'nun amacı; yükseköğretimle ilgili amaç ve ilkeleri belirlemek ve bütün yükseköğretim kurumlarının ve üst kuruluşlarının teşkilatlanma, işleyiş, görev, yetki ve sorumlulukları ile eğitim-öğretim, araştırma, yayım, öğretim elemanları, öğrenciler ve diğer personel ile ilgili esasları bir bütünlük içinde düzenlemektir.

İlgili Kanununun 12. maddesi uyarınca; yükseköğretim kurumlarının görevleri;

a) Çağdaş, uygarlık ve eğitim- öğretim esaslarına dayanan bir düzen içinde, toplumun ihtiyaçları ve kalkınma planları ilke ve hedeflerine uygun ve ortaöğretime dayalı çeşitli düzeylerde eğitim-öğretim, bilimsel araştırma, yayım ve danışmanlık yapmak,

b) Kendi ihtisas gücü ve maddi kaynaklarını rasyonel, verimli ve ekonomik şekilde kullanarak, milli eğitim politikası ve kalkınma planları ilke ve hedefleri ile Yükseköğretim Kurulu tarafından yapılan plan ve programlar doğrultusunda, ülkenin ihtiyacı olan dallarda ve sayıda insan gücü yetiştirmek,

c) Türk toplumunun yaşam düzeyini yükseltici ve kamuoyunu aydınlatıcı bilim verilerini söz, yazı ve diğer araçlarla yaymak,

d) Örgün, yaygın, sürekli ve açık eğitim yoluyla toplumun özellikle sanayileşme ve tarımda modernleşme alanlarında eğitilmesini sağlamak,

e) Ülkenin bilimsel, kültürel, sosyal ve ekonomik yönlerden ilerlemesini ve gelişmesini ilgilendiren sorunlarını, diğer kuruluşlarla iş birliği yaparak, kamu kuruluşlarına önerilerde bulunmak suretiyle öğretim ve araştırma konusu yapmak, sonuçlarını toplumun yararına sunmak ve kamu kuruluşlarınca istenecek inceleme ve araştırmaları sonuçlandırarak düşüncelerini ve önerilerini bildirmek,

f) Eğitim-öğretim seferberliği içinde, örgün, yaygın, sürekli ve açık eğitim hizmetini üstlenen kurumlara katkıda bulunacak önlemleri almak,

g) Yörelerindeki tarım ve sanayinin gelişmesine ve ihtiyaçlarına uygun meslek elemanlarının yetişmesine ve bilgilerinin gelişmesine katkıda bulunmak, sanayi, tarım ve sağlık hizmetleri ile diğer hizmetlerde modernleşmeyi, üretimde artışı sağlayacak çalışma ve programlar yapmak, uygulamak ve yapılanlara katılmak, bununla ilgili kurumlarla iş birliği yapmak ve çevre sorunlarına çözüm getirici önerilerde bulunmak,

h) Eğitim teknolojisini üretmek, geliştirmek, kullanmak, yaygınlaştırmak,

1) Yükseköğretimin uygulamalı yapılmasına ait eğitim-öğretim esaslarını geliştirmek, döner sermaye işletmelerini kurmak, verimli çalıştırmak ve bu faaliyetlerin geliştirilmesine ilişkin gerekli düzenlemeleri yapmaktır.

1.3 İdareye İlişkin Bilgiler

1.3.1 Fiziksel Yapı

1.3.1.1 Kapalı Alanlar

Sıra No	Bina Adı	Arazi Alanı (m ²)	Kapalı Alan (m ²)
1	Merkezi Derslik Binası	-	4.750 m ²
TOPLAM			4.750 m ²

1.3.1.2 Öğrenci Yurtları

Fakültemiz bünyesinde öğrenci yurdu yoktur. Öğrencilerimiz KYK yurtlarında kalmaktadır.

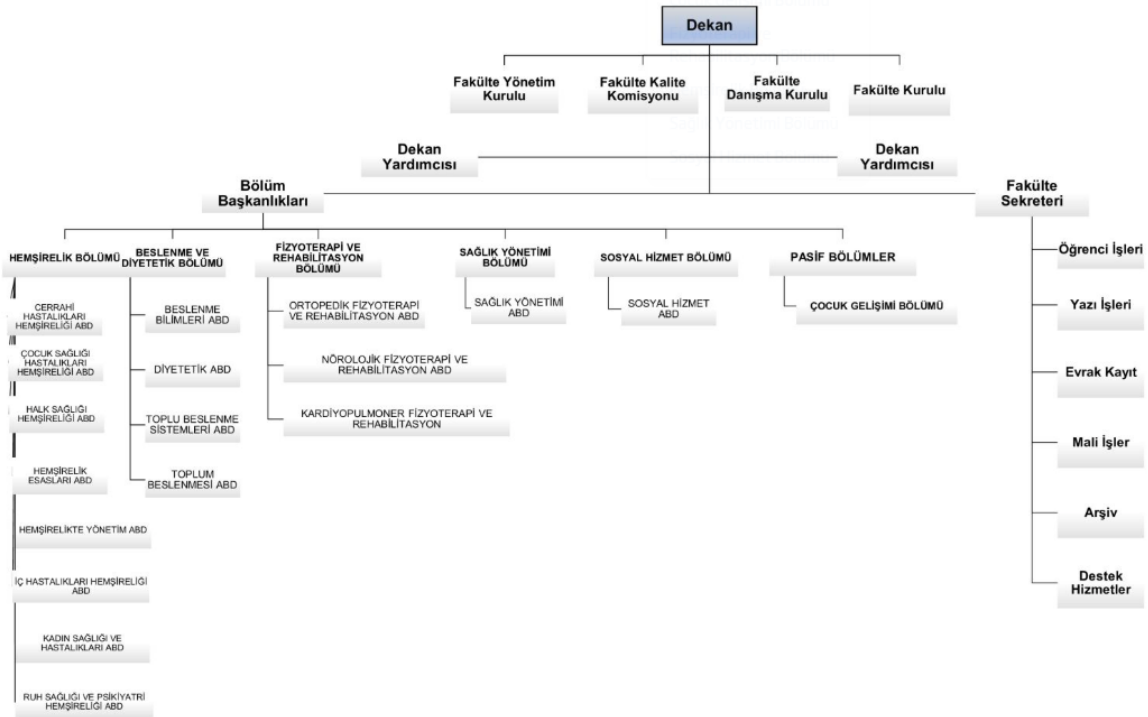
1.3.1.3 Spor Tesisleri

Fakültemiz bünyesinde spor tesisi yoktur. Öğrencilerimiz Spor Bilimleri Fakültesine ait spor tesislerinden faydalanmaktadır.

1.3.1.4 Taşıtlar

Fakültemiz bünyesinde taşıt yoktur.

1.3.2 Teşkilat Yapısı



1.3.3 Teknoloji ve Bilişim Altyapısı

Her çalışma ofisinde internet bağlantılı bilgisayarlar bulunmaktadır. Bu durum her öğretim elemanının internet bağlantısından yararlanmasına olanak sağlamaktadır.

Derse hazırlık aşamasında, okul ağ sisteminin öğrenci erişimine açık olması, üniversitemizin diğer bölümleri ile haberleşme ve bilimsel çalışmalarda bilimsel kaynaklara ulaşmada internet bağlantısının aktif olarak kullanılmasını sağlamaktadır.

Fakültemizin web sayfası sürekli güncellenmekte olup, güncelleme çalışmaları her ay düzenli olarak devam etmektedir. Üniversitemizin diğer birimleri ile ortak bilgi ağı kullanılmaktadır. Fakültemizin web sayfasında öğrenci bilgi sistemine ait bilgiler sürekli güncellenmektedir. Öğrencilerin dersleri ile ilgili bilimsel kaynaklara internet üzerinden ulaşması için çeşitli linklerin web sayfalarımıza konulması ve güncellemesi yapılmaktadır.

1.3.3.1 Yazılımlar

Fakültemizde kullanılmakta olan bilgi teknolojileri ve yazılımlar aşağıda sıralanmıştır.

- Cae Maestro (Hemşirelik Bölümü-Hasta Simülasyon Yazılımı)
- Vived Anatomy (Hemşirelik Bölümü- Anatomi Eğitim Yazılımı)
- BeBiS(Beslenme ve diyetetik Bölümü-Beslenme Bilgi Sistemi)
- Korebalance TM Software (Fizyoterapi ve Rehabilitasyon Bölümü-Denge Platformu Yazılımı)
- NeuroTrac Software (Fizyoterapi ve Rehabilitasyon Bölümü- EMG Biyofeedback Yazılımı)
- OMNIA Software (Fizyoterapi ve Rehabilitasyon Bölümü-Spirometre Yazılımı)
- Elektronik Belge Yönetim Sistemi (EBYS)
- Bütçe Yönetim Enformasyon Sistemi (e-bütçe)
- Kamu Harcama ve Muhasebe Bilişim Sistemi (KBS)
- Harcama Yönetim Sistemi (HYS)
- Taşınır Kayıt ve Yönetim Sistemi (TKYS)
- Kamu Elektronik Bordro Sistemi (e-Bordro)
- Elektronik Yolluk Bildirimi (e-Yolluk)
- Elektronik Kamu Alımları Platformu (EKAP)
- Kesenek Bilgi Sistemi (e-kesenek)
- Başbakanlık Mevzuat Bilgi Sistemi,
- Resmi Gazete Bilgi Sistemi,
- Ayrıca Sayıştay, Kamu İhale Kurumu, YÖK ve diğer üniversitelerin sistemlerinden yararlanılmaktadır.

1.3.3.2 Bilgisayarlar

BİLGİSAYARLAR		
Türü	İdari Amaçlı (Adet)	Eğitim Amaçlı (Adet)
Masaüstü Bilgisayar Sayısı	74	59
Taşınabilir bilgisayar Sayısı	2	1
TOPLAM	76	60

1.3.3.3 Kütüphane Kaynakları

Öğrencilerimiz Rektörlük Merkez Kütüphane imkânlarından faydalanmaktadır.

1.3.3.4 Diğer Bilgi ve Teknolojik Kaynaklar

Birimimiz demirbaşlarında; 19 adet projeksiyon cihazı, 1 adet barkod cihazı, 1 adet fotokopi makinesi, 2 adet televizyon ve 4 adet tarayıcı bulunmaktadır.

Cinsi	İdari Amaçlı (Adet)	Eğitim Amaçlı (Adet)
Projeksiyon		19
Slayt makinesi		
Barkot Yazıcı	1	
Barkot Okuyucu		
Baskı makinesi		
Tekstir Makinesi		
Fotokopi makinesi	1	
Faks		
Fotoğraf makinesi		
Kameralar		
Televizyonlar	2	
Tarayıcılar	4	
Müzik Setleri		
Mikroskoplar		
DVD ler		
Diğer		

1.3.4 İnsan Kaynakları

Birimimiz akademik kadroları kapsamında okutman, uzman, çevirici, eğitim-öğretim planlamacı olmayıp, 12 profesör, 17 doçent, 20 dr. ögr. üyesi, 1 öğretim görevlisi ve 15 araştırma görevlisi bulunmaktadır. İdari personel kadro dağılımında ise; Genel idari hizmetleri

bünyesinde 5, yardımcı hizmetlerde 2 ve işçi sınıfında da 3 kişi bulunmaktadır. Birimimizde akademik ve idari personel sayısı toplam 75'dir.

UNVANI	KADRO DURUMU	
	DOLU	BOŞ
Profesör	12	
Doçent	17	
Dr. Öğretim Üyesi	20	
Öğretim Görevlisi	1	
Araştırma Görevlisi	15	
Okutman	-	
Uzman	-	
Çevirici	-	
Eğitim-Öğretim Planlamacı	-	
TOPLAM	65	

HİZMET SINIFLARI	KADRO DURUMU	
	DOLU	BOŞ
Genel İdare Hizmetleri	5	
Sağlık Hizmetleri	-	
Teknik Hizmetler	-	
Eğitim-Öğretim Hizmetleri	-	
Avukat Hizmetleri	-	
Din Hizmetleri	-	
Yardımcı Hizmetler	2	
4-B Sözleşmeli	-	
İşçi	3	
TOPLAM	10	

PERSONEL SINIFI	TOPLAM PERSONEL
Akademik Personel	65
657 Sayılı Kanun'a Tabii	5
Yardımcı Hizmetler	2
İşçi	3
Yabancı Uyruklu	-
Sözleşmeli Personel 4/B	-
Genel Toplam	75

1.3.5 Sunulan Hizmetler

1.3.5.1 Eğitim Hizmetleri

Fakültemizde öğrenim gören toplam öğrenci sayısı 2078 (513 erkek, 1565 kız öğrenci) olup bunun 1866'sı (445 erkek, 1421 kız öğrenci) 1. Öğretim, 212'si (68 erkek, 144 kız öğrenci) 2. Öğretimdedir. Öğrencilerin, cinsiyet ve kayıtlı oldukları programa göre dağılımı ise Hemşirelik Bölümünde 343 kız, 107 erkek olmak üzere 450 öğrenci; Fizyoterapi ve Rehabilitasyon Bölümünde 259 kız, 108 erkek olmak üzere 367 öğrenci; şu şekildedir; Beslenme ve Diyetetik Bölümünde 220 kız, 25 erkek olmak üzere 245 öğrenci; Sağlık Yönetimi Bölümü I. Öğretimde 194 kız,64 erkek olmak üzere toplam 258 öğrenci, Sağlık Yönetimi Bölümü II. Öğretimde 37 kız,19 erkek olmak üzere 56 öğrenci; Sosyal Hizmet Bölümü I. Öğretimde 221 kız, 27 erkek olmak üzere 248 öğrenci ve Sosyal Hizmet Bölümü II. Öğretimde 64 kız, 14 erkek olmak üzere toplam 78 öğrenci eğitim- öğretim görmektedir.

Tablo 1.3.5.1.1 Fakülte toplam öğrenci sayısı

BİRİM ADI	I. ÖĞRETİM			II. ÖĞRETİM			ERKEK	KIZ	GENEL
	ERKEK	KIZ	TOPLAM	ERKEK	KIZ	TOPLAM	TOPLAM	TOPLAM	TOPLAM
SAĞLIK BİLİMLERİ FAKÜLTESİ	445	1421	1866	68	144	212	513	1565	2078

Tablo 1.3.5.1.2. Bölümlere göre öğrenci dağılımları

BİRİMLER	2025-2026 Yeni Kayıt			2025-2026 Okuyan			2024-2025 Mezun Öğrenci		
	Kız	Erkek	Toplam	Kız	Erkek	Toplam	Kız	Erkek	Toplam
Hemşirelik	63	23	86	343	107	450	145	46	191
Fizyoterapi ve Rehabilitasyon	31	12	43	259	108	367	111	33	144
Beslenme ve Diyetetik	30	3	33	220	25	245	137	14	151
Sağlık Yönetimi (N.Ö)	34	8	42	194	64	258	73	25	98
Sağlık Yönetimi (İÖ)	0	0	0	37	19	56	33	7	40
Sosyal Hizmet (N.Ö)	52	3	55	221	27	248	96	12	108
Sosyal Hizmet (İ.Ö)	0	0	0	64	14	78	25	7	32

1.3.5.2 Sağlık Hizmetleri

Öğrencilerimiz ve çalışanlarımız Öğrenci Yaşam Merkezinde bulunan 19 nolu ASM'den sağlık hizmeti almaktadırlar.

1.3.5.3 İdari Hizmetler

1.2.2.2.1 Beslenme Hizmeti

Öğrencilerimiz Rektörlük Öğrenci Yaşam Merkezi içinde bulunan yemekhaneden yemek hizmeti almaktadırlar.

1.2.2.2.2 Kültür ve Sanat Hizmetleri

Öğretim yılının başlaması ile birlikte öğrencilere birbirleri ile tanışma fırsatı, topluluk kurmaları veya mevcut topluluklarda görev almaları, dinlenme ve eğlenme alışkanlıklarını kazanmaları için imkânlar sağlanmakta, öğrencilere; akademik, sosyal ve kültürel konularda yönlendirici ve destekleyici çalışmalarda bulunmaktadır. Bu amaçlar çerçevesinde birimimize başvuran öğrencilerin sorunları ile bire bir görüşmeler yapılarak ilgilenilmektedir.

1.2.2.2.3 Öğrenci İstihdamı (2025)

Kısmi zamanla çalışma programı kapsamına Fakültemize 1 kişilik kontenjan sağlandı.

1.2.2.2.4 Sosyal Tesisler

Fakültemize ait sosyal tesis yoktur.

1.2.2.2.4.1 Kantinler

Merkezi Derslik binası içinde bulunan öğrenci ve personel tarafından ortak kullanılan 146 m² lik kantinden faydalanılmaktadır.

1.3.6 Yönetim ve İç Kontrol Sistemi

Fakülte Kurulunda eğitim ve öğretimle ilgili alınan kararlar, Fakülte Yönetim Kurulunda alınan idari, akademik, mali kararlar ve diğer işlemlere ilişkin Dekan tarafından bizzat ya da Dekan adına Yardımcıları ve Fakülte Sekreteri tarafından uygulanmakta ve iç kontrol de aynı mekanizma ile sağlanmaktadır.

5018 sayılı Kamu Mali Yönetimi ve Kontrol Kanununun “İç Kontrol Sistemi” başlıklı beşinci kısmının 55 – 67 maddeleri arasındaki başlıklar itibariyle, iç kontrolün tanımı ve amacı, kontrolün yapısı ve işleyişi, ön mail kontrol, mail hizmetler birimi, muhasebe hizmeti ve muhasebe yetkilisinin yetki ve sorumlulukları, muhasebe yetkilisinin nitelikleri ve atanması, iç denetim, iç denetçinin görevleri, iç denetçilerin nitelikleri ve atanması, iç denetim koordinasyon kurulu ve iç denetim koordinasyon kurulunun görevleri gibi hususlara yer verilmiştir.

5018 sayılı Kamu Mali Yönetimi ve Kontrol Kanununun değişik 55’inci maddesi, iç kontrolü; “İdarenin amaçlarına, belirlenmiş politikalara ve mevzuata uygun olarak faaliyetlerin etkili, ekonomik ve verimli bir şekilde yürütülmesini, varlık ve kaynakların korunmasını, muhasebe kayıtlarının doğru ve tam olarak tutulmasını, mali bilgi ve yönetim bilgisinin zamanında ve güvenilir olarak üretilmesini sağlamak üzere idare tarafından oluşturulan organizasyon, yöntem ve süreçle iç denetimi kapsayan mali ve diğer kontroller bütünü” şeklinde tanımlanmıştır. Buna göre mali yönetim ve iç kontrol süreçlerine ilişkin standartlar ve yöntemlerin Maliye Bakanlığınca, iç denetime ilişkin standartlar ve yöntemlerin ise İç Denetim Koordinasyon Kurulu tarafından belirlenip geliştirileceği ve uyumlaştırılacağını, ayrıca Maliye Bakanlığı ve İç Denetim Koordinasyon Kurulunun da sistemlerin koordinasyonunu sağlayarak kamu idarelerine rehberlik hizmeti vereceğini düzenlemiştir.

Maliye Bakanlığı tarafından hazırlanan ve 26.12.2007 tarihli ve 26738 sayılı Resmi Gazete’de yayımlanan Kamu İç Kontrol Standartları Tebliği ile kamu idarelerinde iç kontrol sisteminin oluşturulması, uygulanması, izlenmesi ve geliştirilmesi amacıyla standartlar ve gerekli genel şartlar belirlenmiştir. Kamu İç Kontrol Standartları uluslararası standartlar ve iyi uygulama

örnekleri çerçevesinde, iç kontrolün; kontrol ortamı, risk değerlendirme, kontrol faaliyetleri, bilgi ve iletişim ile izleme bileşenleri esas alınarak tüm kamu idarelerinde uygulanabilir düzeyde olmasını sağlamak üzere genel nitelikte belirlenmiştir. Tebliğde, kamu idarelerinin gerek görmeleri halinde, idare ayrıntılı iç kontrol standartları da belirleyebilecekleri öngörülmüştür.

İç kontrol sisteminin oluşturulmasında; görev, yetki ve sorumlulukların belirlenmesi, riskli alanların belirlenmesi, önleyici, tespit edici ve düzeltici kontrol faaliyetlerinin belirlenmesi, bilginin kaydedilmesi, tasnifi, ulaşılabilirliği, sistem ve faaliyetin izlenmesi, gözden geçirilmesi ve değerlendirilmesi konularında yapılan çalışmalara yer verilecektir. 5018 sayılı Kanun ve ilgili diğer mevzuat uyarınca, kamu idaresinde iç kontrol sisteminin oluşturulması, uygulanması, izlenmesi ve geliştirilmesi çalışmaları ilgili kamu idaresinin yönetim sorumluluğu kapsamındadır.

2 AMAÇLAR VE HEDEFLER

A1. Küresel rekabete uygun, nitelikli bireyler yetiştirecek şekilde eğitim-öğretimin kalitesini artırmak.

- ❖ **H1.1** Lisans eğitim-öğretimin niteliğini ve niceliğini artırmak.
- ❖ **H1.2** Uygulamalı eğitim imkânlarını nitelik ve nicelik olarak artırmak.
- ❖ **H1.3** Eğitim ve öğretim altyapısını geliştirmek.
- ❖ **H1.4** Öğrencilerin ve öğretim elemanlarının akademik ve bireysel gelişim niteliğini artırmak

A2. Ulusal ve uluslararası alanda araştırma geliştirme faaliyetlerini nitelik ve nicelik olarak artırmak ve girişimcilik kapasitesini geliştirmek.

- ❖ **H2.1** Akademik yayın sayısını nitelik ve nicelik olarak artırmak.
- ❖ **H2.2** Fakültede yürütülen araştırma ve proje sayısını artırmak.
- ❖ **H2.3** Araştırma altyapısını geliştirmek.
- ❖ **H2.4** Ulusal/uluslararası katılımlı bilimsel etkinlik düzenlemek

A3. Sürdürülebilir kurum kültürü ile özgür ve özgün akademik düşünme ortamına temel oluşturacak fiziksel, sosyo-kültürel yapıyı ve insan kaynaklarını geliştirmek/güçlendirmek.

- ❖ **H3.1** Fakültenin kalite güvence sistemini güçlendirmek.
- ❖ **H3.2** Paydaşlarla iletişim ve katılımı artırmak.
- ❖ **H3.3** Akademik ve idari personelin kişisel gelişimini desteklemek.
- ❖ **H3.4** Paydaşların memnuniyet düzeyini artırmak.

A4. Tüm paydaşlarla işbirliği içerisinde çevresel, kültürel ve sosyal gelişmeye destek vererek toplumsal sorumluluk faaliyetlerini artırmak.

- ❖ **H4.1** Sosyal sorumluluk faaliyetlerini artırmak.
- ❖ **H4.2** Sosyal, kültürel ve bilimsel aktivitelere yönelik etkinlikleri artırmak.

A5. Uluslararası iş birliklerini ve öğrenci-personel hareketliliğini artırmak.

- ❖ **H5.1** Değişim programlarından yararlanan fakültedeki öğrenci ve akademik personel sayısını artırmak.

2.1 Temel Politika ve Öncelikler

-Öğrencilerin; kendilerini ve mesleklerini gerçekçi bir anlayışla kavrayan hem kendilerinin hem de mesleklerinin gelişimine katkıda bulunacak faaliyetleri gerçekleştiren bireyler olarak yetişmesini sağlamak.

-Eğitimin etkin şekilde yürütülebilmesi için öğretim elemanlarının sayı ve nitelik açısından yeterli düzeyde olmasını sağlamak.

- Eđitim-öđretim faaliyetlerinde, öđrencinin katılımını arttırmak amacıyla etkileşimli öđretim yöntemlerini geliştirerek “öđreten merkezli” klasik yöntemleri terk ederek, “öđrenen merkezli” etkin yöntemleri geliştirerek uygulamaya sokmak ve süreklilik kazandırmak.
- Kendine güvenen, problem çözebilen, etkin iletişim kurabilen, liderlik özellikleri gelişmiş bireyler yetiştirmek.
- Öđrencilerimizle mezuniyet sonrasında da işbirliğini sürdürme çalışmalarımıza işlerlik kazandırarak, kurumsal aidiyeti ve toplumsal yararlılığı sürekli hale getirmek.
- Öđretim elemanlarının akademik gelişmelerini arttıracak çalışmaları gerçekleştirmek.
- Öđretim elemanlarımıza ve öđrencilere Bandırma Onyedi Eylül Üniversitesi akademik ve etik İlkeleri çerçevesinde bilgilendirme çalışmaları yaparak, kurumsal ve toplumsal yararlılığı arttırmak.
- Öđretim elemanlarını, araştırma faaliyetlerini geliştirmek için desteklemek.
- Öđretim elemanlarını ve öđrencileri bilimsel faaliyetlere katılmaları için desteklemek.
- Çađdaş bilimsel düşünce ve yöntemlerden yararlanıp, “ortak akıl kullanımını” öne çıkararak, adil, katılımcı bir yönetim anlayışını sürdürmek.
- Topluma hizmet sunumunu sağlayacak aktiviteleri gerçekleştirmek.

3 FAALİYETLERE İLİŞKİN BİLGİ VE DEĐERLENDİRMELER

3.1 Mali Bilgiler

2025 TAHMİNİ BÜTÇE (TL)	2025 GERÇEKLEŞEN BÜTÇE (TL)	2024 GERÇEKLEŞEN GİDER (TL)
77.361.000,00	84.087.049,39	84.087.049,39

3.1.1 Bütçe Uygulama Sonuçları

Bütçe Giderleri

EKONOMİK KOD		MERK.BÜTÇE KAN.VER.ÖD TL	EKLENEN TL	DÜŞÜLEN TL	TOPLAM TL	HARCAMA TL	KALAN TL
01	Personel Giderleri	71.309.000,00	57.292.354,00	52.948.051,88	75.176.554,78	75.176.554,78	0,00
01.1	Memurlar	71.309.000,00	57.292.354,00	52.948.051,88	75.176.554,78	75.176.554,78	0,00
01.2	Sözleşmeli Personel	0,00	0,00	0,00	0,00	0,00	0,00
01.3	İşçiler	0,00	0,00	0,00	0,00	0,00	0,00
01.4	Geçici Personel	0,00	0,00	0,00	0,00	0,00	0,00
02	Sosyal Güvenlik Kurumlarına Devlet Primi Giderleri	6.052.000,00	6.993.000,00	4.766.661,13	8.234.372,85	8.234.372,85	0,00
02.1	Memurlar	6.051.000,00	6.993.000,00	4.765.661,13	8.234.372,85	8.234.372,85	0,00
02.4	Sözleşmeli Personel	1.000,00	0,00	1.000,00	0,00	0,00	0,00

03	Mal ve Hizmet Alım Giderleri	0,00	1.030,250,00	337,000,00	676.121,76	676.121,76	0,00
05	Cari Transferler	0,00	0,00	0,00	0,00	0,00	0,00
06	Sermaye Giderleri	0,00	0,00	0,00	0,00	0,00	0,00
	TOPLAM	77.361.000,00	65.315.604,00	58.051.713,01	84.087.049,39	84.087.049,39	0,00

3.1.2 Temel Mali Tablolara İlişkin Açıklamalar

Su Tüketimi		2023	2024	2025
Tüketim Tutarı (TL)		104.731,00	231.245,00	560.714,16
Tüketim Miktarı (m ³)		3.330	4.654	6475,56
Personel+ Öğrenci Başına / Birim Fiyat (TL) (Toplam Personel + Öğrenci Sayısı)		47,61	105,11	140,18
Kapalı Alan (m ²) Başına/Birim Fiyat (TL) (24148,41 metrekare)		16,15	35,67	87,76
Elektrik Tüketimi		2023	2024	2025
Tüketim Tutarı (TL)		34.775,02	37.137,54	99.114,88
Tüketim Miktarı (kWh)		13.430,47	11.480,67	17.633,88
Personel Başına/Birim Fiyat (TL)		543,36	598,99	1376
Kapalı Alan (m ²) Başına / Birim Fiyat (TL)		20,06	21,42	57,18
Yakacak Alımı		2023	2024	2025
Tüketim Tutarı (TL)		54.501,04	93.093,06	220,13
Tüketim Miktarı (m ³)		9.900,00	9.445,49	11,80
Personel Başına Birim Fiyat (TL) Personel + Öğrenci Başına / Birim Fiyat (TL) (Toplam Personel + Öğrenci Sayısı)		851,58	1.485,37	3,06
Kapalı Alan (m ²) Başına/Birim Fiyat (TL) (24148,41 Metrekare)		31,44	53,13	4,40

TABLO: Yurt içi ve yurt dışı görevlendirme ve bu görevlendirmelere katılan personel sayısı ve personel başına düşen yolluk tutarı

Yurt İçi ve Yurt Dışı Görevlendirme	2023	2024	2025
Yurt İçi Görevlendirmelere Katılan Personel Sayısı	2	6	---
Ödenen Toplam Yolluk Tutarı (TL)	22.449,81	70.326,2	---
Personel Başına Düşen Yolluk Tutarı (TL)	362,09	11.721,03	---
Yurt <u>Dışı</u> Görevlendirmelere Katılan Personel Sayısı	---	1	---
Ödenen Toplam Yolluk Tutarı (TL)	---	17.035,64	---
Personel Başına Düşen Yolluk Tutarı (TL)	---	17.035,64	---

Temizlik Hizmeti Alımları		2023	2024	2025
Rektörlük ve Bağlı Birimler	Alan (m ²)			
	Çalışan kişi sayısı			
TARİHİ BİNA	Alan (m ²)	1.639 m ²	1.639 m ²	1.639 m²
	Çalışan kişi sayısı	1	1	0
MERKEZİ DERSLİK	Alan (m ²)	4.750 m ²	4.750 m ²	4.750 m²
	Çalışan kişi sayısı	3	3	4
TOPLAM	Toplam alan (m ²)	6.389 m ²	6.389 m ²	6.389 m²
	Toplam çalışan kişi sayısı	4	4	4
TEMİZLİK HİZMETİ ELEMANI BAŞINA DÜŞEN ORTALAMA ALAN	Ortalama Alan (m ²)	1.597,25 m²	1.597,25 m²	1.597,25 m²

Güvenlik Hizmeti Alımları	2023	2024	2025
Alan (m ²)	1.639 m ²	1.639 m ²	1.639 m²
Kişi Sayısı	5	4	5
Güvenlik Hizmeti Elemanı Başına Düşen Ortalama Alan (m ²)	327,8 m²	409,75 m²	327,8 m²

Üniversitemiz Personeli Telefon Gideri	2023	2024	2025
--	------	------	------

Personel Sayısı	Üniversitemiz personeli telefon görüşmelerini viber altyapısı olan yerleşkelerimizde IP sistemüzerinden anlaşma sağlanan firma ile yapılan protokol ile ücretsiz gerçekleştirmektedir.
Harcama Tutarı (TL)	
Personel Başına Harcama Tutarı (TL)	

TABLO: Kiralanan taşıt sayısı birim ve toplam maliyetleri

Kiralanan Taşıt	2023	2024	2025
Kiralanan Taşıttan Yararlanan Personel Sayısı	0	0	0
Taşıt Sayısı	0	0	0
Yıllık Personel Taşıma Toplam Tutarı (TL)	0	0	0
Personel Başına Yıllık Birim Fiyatı (TL)	0	0	0

TABLO: Satın alma suretiyle edinilen taşıt sayısı ve taşıtların toplam maliyeti

Satın Alınan Taşıt	2023	2024	2025
TAŞIT SAYISI	0	0	0
T02 Makam Aracı	0	0	0
T02 Hizmet Aracı	0	0	0
T02 Hizmet Aracı	0	0	0
T05 Minibüs	0	0	0
T04 Arazi Binek	0	0	0

	2023	2024	2025
T11a Otobüs	0	0	0
T22 İçten Takma Motorlu Tekne 14m.	0	0	0
T22 Dıştan Takma Motorlu Tekne 6m.	0	0	0
Bahçe Tipi Traktör	0	0	0
TOPLAM MALİYETİ	0	0	0

3.2 Performans Bilgileri

3.2.1 Program, Alt Program, Faaliyet Bilgileri

Tablo: 2023 – 2024-2025 Yılları Uluslararası Makaleler

2023					2024				2025			
Bölmeler	SCI, SCIE ve SSCI kapsamında	SCI, SCIE ve SSCI kapsamı dışında	Toplam	Öğretim Elemanı Başına Düşen Sayı	SCI, SCIE ve SSCI kapsamında	SCI, SCIE ve SSCI kapsamı dışında	Toplam	Öğretim Elemanı Başına Düşen Sayı	SCI, SCIE ve SSCI kapsamında	SCI, SCIE ve SSCI kapsamı dışında	Toplam	Öğretim Elemanı Başına Düşen Sayı
Hemşirelik Bölümü	23	24	47	2,23	31	23	54	2,25	31	16	47	2,04
Beslenme ve Diyetetik Bölümü	12	12	24	1,71	30	29	59	4,53	38	31	69	5,30
Fizyoterapi ve Rehabilitasyon Bölümü	16	9	25	2,27	21	8	29	2,9	18	5	23	2,3
Sağlık Yönetimi Bölümü	0	15	15	1,66	3	21	24	3	5	10	15	2,25
Sosyal Hizmet Bölümü	0	0	0	0	0	3	3	0,33	1	2	3	0,33
Çocuk Gelişimi Bölümü	0	0	0	0	0	1	1	1	0	0	0	0
Toplam	51	60	111		85	85	170		92	64	157	
Stratejik plan	35				40				45			

Tablo: 2023-2024-2025 Yılları Uluslararası/Ulusal Kitap Bölümü/Editörlüğü

2023					2024				2025			
Bölmeler	Kitap Bölüm Yazarlığı Sayısı	Kitap Editörlüğü Sayısı	Toplam	Öğretim Elemanı Başına Düşen Sayı	Kitap Bölüm Yazarlığı Sayısı	Kitap Editörlüğü Sayısı	Toplam	Öğretim Elemanı Başına Düşen Sayı	Kitap Bölüm Yazarlığı Sayısı	Kitap Editörlüğü Sayısı	Toplam	Öğretim Elemanı Başına Düşen Sayı
Hemşirelik Bölümü	29	1	30	1,42	23	2	25	1,04	9	1	10	0,43
Beslenme ve Diyetetik Bölümü	20	2	22	1,57	20	2	22	1,57	28	4	32	2,28
Fizyoterapi ve Rehabilitasyon Bölümü	18	1	19	1,72	21	1	22	2,2	7	0	7	0,7
Sağlık Yönetimi Bölümü	23	0	23	2,55	18	0	18	2,25	6	0	6	0,75
Sosyal Hizmet Bölümü	6	2	8	0,8	7	0	7	0,77	2	1	3	0,33

Çocuk Gelişimi Bölümü	0	0	0	0	0	0	0	0	0	0	0	0
Toplam	96	6	102		89	5	94		52	6	58	

Tablo: 2023 – 2024-2025 Yılları Ulusal Makaleler

2023					2024				2025			
Bölmeler	TÜBİTAK – ULAKBİM ulusal veritabanları nda	TÜBİTAK – ULAKBİM ulusal veritabanları nda taranan dergiler haricinde	Toplam	Öğretim Elemanı Başına Düşen Sayı	TÜBİTAK – ULAKBİM ulusal veritabanları nda	TÜBİTAK – ULAKBİM ulusal veritabanları nda taranan dergiler haricinde	Toplam	Öğretim Elemanı Başına Düşen Sayı	TÜBİTAK – ULAKBİM ulusal veritabanları nda	TÜBİTAK – ULAKBİM ulusal veritabanları nda taranan dergiler haricinde	Toplam	Öğretim Elemanı Başına Düşen Sayı
Hemşirelik Bölümü	8	3	11	0,52	11	3	14	0,58	22	1	23	1
Beslenme ve Diyetetik Bölümü	9	2	11	0,78	8	1	9	0,64	2	8	10	0,71
Fizyoterapi ve Rehabilitasyon Bölümü	6	1	7	0,63	9	1	10	1	5	3	8	0,8
Sağlık Yönetimi Bölümü	17	0	17	1,88	18	0	18	2,25	9	1	10	1,25
Sosyal Hizmet Bölümü	2	2	4	0,4	4	0	4	0,44	6	1	7	0,77
Çocuk Gelişimi Bölümü	0	0	0	0	0	0	0	0	0	0	0	0
Toplam	42	8	50		30	4	34		44	14	58	
Stratejik Plan	44				46				48			

Tablo: 2023 – 2024-2025 Yılları Uluslararası/Ulusal Bildiriler

2023					2024				2025			
Bölmeler	Uluslararası	Ulusal	Toplam	Öğretim Elemanı Başına Düşen Sayı	Uluslararası	Ulusal	Toplam	Öğretim Elemanı Başına Düşen Sayı	Uluslararası	Ulusal	Toplam	Öğretim Elemanı Başına Düşen Sayı
Hemşirelik Bölümü	36	1	37	1,76	30	8	38	1,76	39	4	43	1,95

Beslenme ve Diyetetik Bölümü	28	5	33	2,35	32	1	33	2,35	32	1	33	2,21
Fizyoterapi ve Rehabilitasyon Bölümü	18	7	25	2,27	24	2	26	2,6	10	2	12	1,2
Sağlık Yönetimi Bölümü	21	1	23	2,55	9	0	9	1,12	19	0	19	2,37
Sosyal Hizmet Bölümü	5	0	5	0,5	4	0	4	0,4	5	0	5	0,55
Çocuk Gelişimi Bölümü	0	0	0	0	0	0	0	0	0	0	0	0
Toplam	108	14	122		92	11	103		105	7	122	

Tablo: 2023 – 2024-2025 Yılı Uluslararası/Ulusal Projeler

Bölmeler	2023			2024			2025		
	Dış Kaynaklı Proje Sayısı (Tamamlanan veya devam eden)	BAP Proje Sayısı (Tamamlanan veya devam eden)	Toplam	Dış Kaynaklı Proje Sayısı (Tamamlanan veya devam eden)	BAP Proje Sayısı (Tamamlanan veya devam eden)	Toplam	Dış Kaynaklı Proje Sayısı (Tamamlanan veya devam eden)	BAP Proje Sayısı (Tamamlanan veya devam eden)	Toplam
Hemşirelik Bölümü	0	3	3	1	4	5	2	2	4
Beslenme ve Diyetetik Bölümü	5	0	5	5	12	17	5	6	11
Fizyoterapi ve Rehabilitasyon Bölümü	3	3	6	7	5	12	6	1	7
Sağlık Yönetimi Bölümü	0	0	0	0	0	0	0	0	0
Sosyal Hizmet Bölümü	1	0	1	2	0	2	2	0	2
Çocuk Gelişimi Bölümü	1	0	1	0	0	0	0	0	0
Toplam	10	6	16	15	21	36	15	9	24
Stratejik Plan	8	8		9	9		10	10	

Tablo: 2023 – 2024-2025 Yılları Patent/Marka/Faydalı Model Sayısı

Bölmeler	2023			2024			2025		
	Başvurulan	Kabul Alınan	Toplam	Başvurulan	Kabul Alınan	Toplam	Başvurulan	Kabul Alınan	Toplam
Hemşirelik Bölümü	0	0	0	0	0	0	1		1
Beslenme ve Diyetetik Bölümü	2	1	3	0	0	0	0	0	0
Fizyoterapi ve Rehabilitasyon Bölümü	0	0	0	0	0	0	0	0	0

Sağlık Yönetimi Bölümü	0	0	0	0	0	0	0	0	0
Sosyal Hizmet Bölümü	0	0	0	0	0	0	0	0	0
Çocuk Gelişimi Bölümü	0	0	0	0	0	0	0	0	0
Toplam	2	1	3	0	0	0	1	0	1
Stratejik Plan	3			3			4		

Tablo: 2023 – 2024-2025 Yılları Ulusal ve Uluslararası Atıf

2023					2024				2025			
Bölmeler	Uluslararası Atıf Sayısı	Ulusal Atıf Sayısı	Toplam	Öğretim Elemanı Başına Düşen Atıf Sayısı	Uluslararası Atıf Sayısı	Ulusal Atıf Sayısı	Toplam	Öğretim Elemanı Başına Düşen Atıf Sayısı	Uluslararası Atıf Sayısı	Ulusal Atıf Sayısı	Toplam	Öğretim Elemanı Başına Düşen Atıf Sayısı
Hemşirelik Bölümü (24)	613	238	851	40,52	521	326	847	35,29	406	242	648	28,17
Beslenme ve Diyetetik Bölümü (14)	214	14	228	16,28	455	264	719	51,3	617	239	856	61,14
Fizyoterapi ve Rehabilitasyon Bölümü (11)	198	132	330	30	185	135	318	31,8	136	107	243	24,3
Sağlık Yönetimi Bölümü (8)	66	56	122	13,55	189	119	308	38,5	116	85	201	25,12
Sosyal Hizmet Bölümü (9)	22	41	63	6,3	45	26	71	7,88	41	22	63	7
Çocuk Gelişimi Bölümü (1)	50	26	76	76	70	20	90	90	50	20	70	70
Toplam	1163	507	1670		1465	890	2355		1366	715	2081	

Tablo: 2021-2024 Yılları Öğrenci Memnuniyet Göstergeleri

Birim	2023 Yılı Ocak-Haziran Dönemi Memnuniyet Düzeyi	2024 Yılı Ocak-Haziran Dönemi Memnuniyet Düzeyi	2024 Yılı Aralık Dönemi Memnuniyet Düzeyi	2025 Yılı Ocak-Haziran Dönemi Memnuniyet Düzeyi
Sağlık Bilimleri Fakültesi	73,74%	69,20%	70,6%	64%
Stratejik Plan	78%	80%	80%	85%
Üniversite Ortalama Memnuniyet Düzeyi	75,05%	69,46%	71%	71%

3.2.2 Performans Sonuçlarının Değerlendirilmesi

3.2.2.1 Alt Program Hedef ve göstergeleriyle ilgili gerçekleşme sonuçları ve değerlendirmeler

Sağlık Bilimleri Fakültesi 2021-2025 Stratejik Planının 2025 izleme raporu sonucunda 25 performans göstergesinde sadece 9 performans göstergesine ulaşamadığı belirlenmiştir. Hedefe ulaşamayan performans göstergeleri “Öğretim elemanı sayısı”, “Fakülteadaki tüm bölümlerin akredite edilmesi”, “Uygulamalı eğitim alan öğrencilerin memnuniyet oranı”, “Öğrenci memnuniyet düzeyi” “Ulusal dergilerdeki (ULAKBİM, TR Dizin vb.) yayın sayısı”, “BAP tarafından desteklenen proje sayısı”, “Başvurulan patent/marka/faydalı model sayısı”, “Yurtdışı değişim programlarından yararlanan öğrenci sayısı” ve “Akademik personel memnuniyet düzeyi” olarak tespit edilmiştir.

3.2.2.2 Performans Denetim Sonuçları

Performans gösterinden iki tanesi öğrenci bazında olup, öğrencilerin memnuniyetsizlik nedenlerine yönelik toplantı yapılması planlanmıştır. Öğretim üye ve elemanları bazında ulaşamayan performans göstergeleri için Mühendislik ve Doğa Bilimleri Fakültesi iş birliği ile araştırma ve proje yazma/geliştirme toplantısı yapılmıştır. Bunun dışında memnuniyet, motivasyon ve teşvik amaçlı bilgilendirme toplantıları düzenlenecektir.

3.2.3 Stratejik Plan Değerlendirme Sonuçları

4 KURUMSAL KABİLİYET VE KAPASİTENİN DEĞERLENDİRİLMESİ

4.1 Üstünlükler

- Genç, dinamik ve gelişime açık bir akademik kadroya sahip olması,
- Üst yönetimin yeniliklere açık olması ve fakültemizi desteklemesi,
- Akademik kadrosunun gittikçe nicelik ve nitelik açısından gelişiyor olması,
- Fakültemizde öğretim elemanı-öğrenci-idari personel iletişiminin güçlü olması,
- Bölümlerimizde, akreditasyon süreçlerine başlanmış olması,
- Fakültemizin tercih edilen bölümlere sahip olması ve hemen hemen tüm bölümlerimizde %100 doluluk oranına sahip olması,
- Ders müfredatlarımızın, Bologna sürecine ve YÖK Ulusal Çekirdek Eğitim Programlarına uyumlu şekilde hazırlanmış olması,
- Uygulamalı bölümlerimizin laboratuvar altyapılarının güçlü olması,
- Mezunlarımızın iş bulma olanaklarının fazla olması,
- Bölümlerimizin lisansüstü programlarının bulunması ve yeni programlar açılacak olması,
- Fakültemizde nitelikli yayın üreten ve üretme potansiyeli bulunan öğretim elemanlarının varlığı,
- Fakültemize ait ulusal hakemli dergimizin bulunması,

- Öğretim elemanlarımızın akademik çalışmalarına destek sağlamak amacıyla, fakülte öğretim elemanlarımız tarafından kurulan Etik Kurulun bulunması,
- Öğretim elemanlarımız öncülüğünde açılan araştırma ve uygulama merkezlerinin bulunması,
- Öğrencilerimiz tarafından kurulmuş öğrenci topluluklarımızın bulunması ve öğrencilerimize yönelik mesleki, eğitsel, bilimsel, sosyal, kültürel, sanatsal ve spor faaliyetlerinin sürdürülüyor olması,
- Fakültemizde dış paydaşların katılımıyla güçlü bir danışma kurulunun oluşturulmuş olması.

4.2 Zayıflıklar

- Öğrencilerimizin teorik derslerin yürütüldüğü merkezi derslikler binasının henüz inşaat halinde olması ve iş güvenli açısından öğrencilerimiz açısından tehdit oluşturması,
- Fiziki yapı (bina, öğretim elmanı odaları, ofis, toplantı odası vb.) imkanların yetersiz olması,
- Öğretim üyesi başına düşen öğrenci sayısının fazla olması,
- Bandırma'da, öğrencilerimizin uygulama yapacağı alanların yetersiz olması,
- Öğrencilerin barınma imkânlarının yeterli olmaması,
- Bazı bölümlerimizde/anabilim dallarımızda öğretim elemanı eksikliğinin bulunması,
- Ulusal/uluslararası öğretim elemanı ve öğrenci değişim oranlarının düşük olması,
- Yabancı dil eğitiminin yetersiz olması,
- Bölümlerimize, fiziki ve akademik altyapımızın üzerinde kontenjan ayrılması,
- Öğrenci işleri biriminde tek idari personel çalışıyor olması neticesinde, öğrencilere verilen hizmetlerde aksamalar yaşanması,
- Bandırma'da uygulama alanlarının kısıtlı olması neticesinde, öğrencilerimizin, bazı uygulamalarını Bandırma dışında ve öğretim elemanı kontrolü dışında yapması,
- Bilimsel araştırmalar ve akademik faaliyetler için mevcut koşulların yetersiz ve maddi olanakların kısıtlı olması,
- Uygulama laboratuvarlarının ders anlatımı için fiziki ve teknik donanım bakımından yeterince elverişli ve öğrenci kapasitesi ile uyumlu olmaması
- Öğretim üyelerinin ders yükünün fazla olması,
- Akademik teşvikten faydalanan öğretim elemanı sayımızın yetersiz olması,

- Uluslararası öğrenci ve öğretim elemanı hareketliliği için bölümün anlaşmasının olduğu üniversite sayısının az olması.

4.3 Değerlendirme

Sağlık Bilimleri Fakültesi, güçlü akademik kadrosu ve sağlam altyapısı ile disiplinler arası iş birliğini teşvik eden politikalar benimsemektedir. Bununla birlikte, uluslararası iş birliği düzeyinin artırılması, araştırma altyapılarının güncellenmesi ve proje çıktılarının patentlenebilirliğinin artırılması gerekliliği dikkat çekmektedir. Özellikle, proje yazım süreçlerinde araştırmacılara yönelik rehberlik hizmetlerinin genişletilmesi, birimimizin yenilikçi çıktılar üretme potansiyelini artıracaktır. Ayrıca, bütçe kısıtlamaları ve fiziki altyapı yetersizlikleri, fakültemizin performansını sınırlayan faktörler arasında yer almaktadır. Bu durum, öğretim elemanı başına düşen öğrenci sayısının fazla olması gibi eğitim süreçlerini de etkilemektedir. Fakültemizin, uluslararası fonlardan daha fazla yararlanması ve dijitalleşme süreçlerini hızlandırması, mevcut tehditleri fırsata çevirme noktasında önem arz etmektedir. Sonuç olarak, Sağlık Bilimleri Fakültesi, mevcut kaynaklarını etkin bir şekilde kullanarak akademik faaliyetlerini sürdürmüş ve gelişime açık bir yapı sergilemiştir. Ancak, birimimizin rekabetçi düzeyde sürdürülebilirliğini sağlamak adına, stratejik planlama ve yenilikçi projeler için gerekli altyapısal yatırımların desteklenmesi gerektiği açıktır.

5 ÖNERİ VE TEDBİRLER

- Daha nitelikli bir eğitim için kontenjanlarımızın düşürülmesi,
- Mevcut öğretim elemanı kadrosunun ve idari kadronun nitelik ve nicelik yönüyle iyileştirilmesi,
- Öğretim elemanlarının ve öğrencilerin, bilgi ve gelişimlerini sürdürecektir (kurs, kongre, seminer vb) faaliyetlere katılımlarını teşvik edilmesi,
- Öğrencilerin sosyal sorumluluğunu, dayanışma ve yardımlaşma özelliklerini, toplumsal duyarlılıklarını geliştirmek için toplantı, söyleşi ve etkinliklere katılımlarının sağlanması,
- Öğretim elemanlarının araştırma faaliyetlerini geliştirmeleri için fırsatlar yaratılması,

İÇ KONTROL GÜVENCE BEYANI

Harcama yetkilisi olarak yetkim dahilinde;

Bu raporda yer alan bilgilerin güvenilir, tam ve doğru olduğunu beyan ederim.

Bu raporda açıklanan faaliyetler için idare bütçesinden harcama birimimize tahsis edilmiş kaynakların etkili, ekonomik ve verimli bir şekilde kullanıldığını, görev ve yetki alanım çerçevesinde iç kontrol sisteminin idari ve mali kararlar ile bunlara ilişkin işlemlerin yasallık ve düzenliliği hususunda yeterli güvenceyi sağladığını ve harcama birimimizde süreç kontrolünün etkin olarak uygulandığını bildiririm.

Bu güvence, harcama yetkilisi olarak sahip olduğum bilgi ve değerlendirmeler ile iç kontroller gibi bilgim dahilindeki hususlara dayanmaktadır.

Burada raporlanmayan, idarenin menfaatlerine zarar veren herhangi bir husus hakkında bilgim olmadığını beyan ederim.

Bandırma / 2026

İmza
Adı- Soyadı

T.C.
MALİYE BAKANLIĞI
Bütçe ve Mali Kontrol Genel Müdürlüğü

Sayı : B.07.0.BMK.0.10.12.390

30.03.2012 * 3884

Konu : Performans programları ve faaliyet raporları

.....
..... BAKANLIĞINA
..... BAŞKANLIĞINA
..... MÜSTEŞARLIĞINA
..... GENEL MÜDÜRLÜĞÜNE
..... REKTÖRLÜĞÜNE

Bilindiği üzere, performans esaslı bütçeleme ana unsurlarından performans programları, Bakanlığımızca yürürlüğe konulan Kamu İdarelerince Hazırlanacak Performans Programları Hakkında Yönetmelik ve Performans Programı Hazırlama Rehberi çerçevesinde hazırlanmakta ve uygulanmaktadır. Ayrıca, stratejik plan ve performans programı uyarınca yürütülen faaliyetleri ve performans bilgilerini de içeren faaliyet raporları, Kamu İdarelerince Hazırlanacak Faaliyet Raporları Hakkında Yönetmelikle belirlenen usul ve esaslara göre hazırlanmaktadır.

Bu kapsamda, uygulamaya ilişkin olarak Bakanlığımıza iletilen hususlar ve oluşan tereddütlerin giderilmesi bakımından aşağıdaki açıklamaların yapılmasına ihtiyaç duyulmuştur.

1- Birleştirilen, yapısı değiştirilen ve yeni kurulan idareler, Kalkınma Bakanlığının 28/7/2011 tarihli ve 28008 sayılı Resmi Gazetede yayımlanan (1) Sıra Nolu Kamu İdarelerince Hazırlanacak Stratejik Planlara Dair Tebliğinde belirlenen takvime uygun olarak stratejik plan çalışmalarını ivedilikle tamamlayacak ve 2013 yılı program dönemi için performans programlarını hazırlayacaklardır.

2- Stratejik plan güncelleme ve yenileme çalışmaları yürüten idareler, söz konusu çalışmalarını ivedilikle tamamlayacak ve program uygulamasına ara vermeksizin performans programlarını hazırlayacaklardır.

3- 06/4/2011 tarihli ve 6223 sayılı Kamu Hizmetlerinin Düzenli, Etkin ve Verimli Bir Şekilde Yürütülmesini Sağlamak Üzere Kamu Kurum ve Kuruluşlarının Teşkilat, Görev ve Yetkileri ile Kamu Görevlilerine İlişkin Konularda Yetki Kanununa dayanılarak çıkarılan muhtelif kanun hükmünde kararnamele kapatılan, devredilen, birleştirilen, yapısı değiştirilen veya yeni kurulan idarelerin 2011 yılı faaliyet raporlarının hazırlanmasında aşağıdaki esaslara uyulacaktır.

i. Kapatılarak görev, yetki ve sorumlulukları devredilen idareler için faaliyet raporu hazırlanmayacak ancak, bu idarelerin mali bilgi ve faaliyet sonuçlarına görev, yetki ve sorumluluklarının devredildiği idarelerce hazırlanacak faaliyet raporlarında yer verilecektir.

ii. Yeni kurulan idarelerden kesin hesap hazırlamak zorunluluğu bulunanlar, idare faaliyet raporunda hazırlayacaklardır.

iii. Kapatılarak görev, yetki ve sorumlulukları diğer birimlere devredilen harcama birimleri için birim faaliyet raporu hazırlanmayacak ancak, bu birimlerin mali bilgi ve faaliyet sonuçlarına görev, yetki ve sorumluluklarının devredildiği harcama birimlerince hazırlanacak birim faaliyet raporlarında yer

verilecektir.

iv. Yeni kurulan birimlerden, 2011 yılı içerisinde harcama yetkisi verilen ve bu çerçevede ödenek kullanan harcama birimleri, birim faaliyet raporu hazırlayacaklardır.

4- Yılı içinde üst yöneticisi, harcama yetkilisi veya mali hizmet birim yöneticisi değişen idarelerde, İç Kontrol Güvence Beyanı ile Mali Hizmetler Birim Yöneticisi Beyanları faaliyet yılı içindeasil ve vekil olarak görev yapan ilgili yöneticilerin adı ve soyadı, göreve başlama ve görevden ayrılma tarihleri gün, ay ve yıl olarak gösterilmek suretiyle ilgililerce imzalanarak, faaliyet raporlarına eklenecektir.

Diğer taraftan, Bakanlığımıza gönderilen performans programları ve faaliyet raporlarının incelenmesi neticesinde, görülen hata ve eksiklikler ile performans programları ve faaliyet raporlarının hazırlanmasında ve izleme-değerlendirme sürecinde dikkate alınması gereken hususlara ekte yer verilmiştir.

Performans programlarının üst politika belgeleriyle uyumlu, idarenin imkan ve kabiliyetlerine uygun olarak hazırlanması, uygulanması, uygulamanın izlenmesi, değerlendirilmesi ve raporlanması, karar alma süreçlerinin ve paydaşların ihtiyaç duyduğu veri ve bilginin zamanında ve yeterli düzeyde sağlanması, performans bilgisinin iç ve dış denetime açık, güncel ve hazır bulundurulması bakımından, ekte yer alan hususlara riayet edilmesi gerekmektedir.

Bilgilerini ve gereğini önemle arz/rica ederim.

Mehmet ŞİMŞEK
Maliye Bakanı

Performans Programlarının Hazırlanması, İzlenmesi ve Değerlendirilmesi ile Faaliyet Raporlarına İlişkin Hususlar

A. Performans Programlarının Hazırlanması ve İncelenmesi

Performans programlarının hazırlanması ve uygulanması sürecinin değerlendirilmesi neticesinde, programların genel olarak belirli amaç ve hedeflere dayalı kamu yönetimi kültürünün yerleşmesinde kavramsal ve kurumsal altyapının oluşmasına önemli katkı sağladığı gözlemlenmiştir.

Ancak, bazı idarelerin söz konusu programlarının üst politika belgeleriyle ilişkisi, hizmet ve faaliyetleri kapsayıcılığı, izlenebilir ve değerlendirilebilirliği, idarenin imkân ve kabiliyetlerini yönlendirebilirliği gibi hususlarda hazırlama ve uygulamadan kaynaklı eksikliklerinin olduğu değerlendirilmiştir. Ayrıca, 25/06/2010 tarihli ve 9426 sayılı Genel Yazımızda belirtilen hata ve eksikliklerin tekrarlandığı görülmüştür.

Performans programlarının hazırlanması ve incelenmesinde, Kamu İdarelerince Hazırlanacak Performans Programları Hakkında Yönetmelik ve Performans Programı Hazırlama Rehberindeki usul ve esaslar ile anılan Genel Yazıda yer verilen hususlarla birlikte aşağıdaki esaslara uyulacaktır.

1- Başarılı bir performans programı uygulaması, hazırlık çalışmalarının sağlıklı bir şekilde yürütülmesi ve sonuçlandırılmasıyla yakından ilgilidir. Bu itibarla, performans programı hazırlık çalışmaları; belirli bir iş planı dahilinde, ilgili taraflarla koordinasyon sağlanarak, kapsayıcı, kavrayıcı ve katılımcı bir anlayışla yürütülecektir.

2- Hazırlanan performans programlarının idarenin stratejik planına, anılan Yönetmelik ve Rehberine uygunluğunun kapsamlı, ölçülebilir ve standart bir yapı üzerinden değerlendirilmesi ve bu süreçte idareler ile Bakanlığımızın yaklaşımlarının uyumlaştırılması amacıyla performans programlarının incelenmesinde kullanılmak üzere, Ek 1'de yer alan Performans Programı İnceleme (PPI) Formu geliştirilerek, e-bütçede yayımlanmıştır. Söz konusu Form kullanılarak yapılacak değerlendirmeler, e- bütçede gerek idareler gerek Bakanlığımızca izlenebilecektir.

3- Performans programı hazırlık çalışmalarına yol göstermesi ve mevcut programlardaki şekil ve içerik hatalarının tekrarlanmaması bakımından, Bakanlığımıza iletilen 2012 yılı performans programları, Bakanlığımızca (PPI) Formu üzerinden Nisan ayı sonuna kadar değerlendirilerek, e- bütçede idarelerin bilgisine sunulacaktır.

4- Yeni dönemde hazırlanacak performans programları, mali hizmetler birimi tarafından, (PPI) Formu üzerinden gözden geçirilecek, değerlendirilecek ve ilgili birimlerle koordinasyon sağlanmak suretiyle gerekli değişiklikler yapılarak, en geç bütçe teklifleri ile birlikte Bakanlığımıza iletilecektir. Performans programları, Bakanlığımızca da aynı Form üzerinden değerlendirilerek, en geç ilgili idarenin bütçe görüşmeleri sırasında idarelere geri bildirimde bulunulacaktır. Ancak, Bakanlığımız görüş ve değerlendirmeleri doğrultusunda performans programlarında ortaya çıkabilecek değişiklik ihtiyaçlarının karşılanmasına yeterli zaman ayrılması bakımından, hazırlanan performans programlarının belirtilen süreden önce de ilgili Maliye Uzmanıyla paylaşılması, görüş ve değerlendirmelerinin alınması yararlı olacaktır.

5- Yılı Programının Uygulanması, Koordinasyonu ve İzlenmesine Dair Bakanlar Kurulu Kararı Eki Yılı Programının yayımlanma tarihi ile performans programı hazırlık takvimindeki farklılık nedeniyle söz konusu belgeler arasındaki bağlantı hazırlık çalışmaları sürecinde kurulamamaktadır. Ancak, nihai performans programlarının oluşturulması sırasında bu bağlantı kurulacak, Yılı Programıyla belirlenen amaç ve hedefler de dikkate

alınarak, performans programlarında gerekli değişiklikler yapılacaktır.

B. Performans Programlarının İzlenmesi ve Değerlendirilmesi

Performans bilgisinin, idarenin amaç ve hedeflerinin gerçekleştirilmesinde ilgili birimleri birbirine bağlayan, fiziki ve beşeri kaynakları harekete geçiren yol ve yöntemler geliştirmek; idarenin bütününe kavrayan hedefler belirlemek ve bu hedeflere ulaşmayı sağlayacak faaliyetler ve operasyonel planlar hazırlamak; kaynakları önceliklere uygun tahsis etmek ve başarıya yönelik kilometre taşları saptamak, geri besleme ve öğrenme yoluyla yönetime karar bilgi desteği sağlamak amaçlarına yönelik olarak nitelikli bir veri sunması gerekir.

Ayrıca, performans bilgisinin; içsel ve dışsal gelişim ve değişimlere bağlı olarak ilave uygun performans göstergelerinin devreye sokulmasına veya mevcut gösterge hedeflerinin güncellenmesine, problemler ortaya çıktığında idare tarafından iyileştirici tedbirin zamanında alınmasına imkan verecek içerikte ve nitelikte olması gerekir.

Bu amaç ve beklentileri karşılayacak performans bilgisinin üretilmesi ancak, etkin bir izleme ve değerlendirme sistemi kurulması ve yönetilmesiyle mümkün olacaktır.

Bu bağlamda, merkezi yönetim kapsamındaki kamu idarelerinin performans programlarının izlenmesi, değerlendirilmesi ve raporlanması sürecine alt yapı sağlamak amacıyla 2010 yılında e-bütçede Performans Bütçe Modülü altında Performans İzleme ve Değerlendirme Bölümü oluşturularak, idarelerin kullanımına açılmıştır. Söz konusu idarelerin performans programlarının izlenmesi ve değerlendirilmesinde aşağıdaki esaslara uyulacaktır.

1- İzleme ve değerlendirme nihai performans programı üzerinden yapılacağından, öncelikle performans programlarının son halinin Mart Ayı sonuna kadar, e-bütçede “Nihai Aşama” da yer alması sağlanacaktır.

2- Performans programlarının izleme ve değerlendirmesi ekte yer alan Performans Göstergesi Gerçekleşmeleri İzleme (PGGİ) Formu (Ek 2), Performans Göstergesi İnceleme ve Değerlendirme (PGİD) Formu (Ek 3), Performans Hedefi İzleme ve Değerlendirme (PHİD) Formu (Ek 4) ve Performans Göstergesi Sonuçları (PGS) Formu (Ek 5) üzerinden yürütülecektir. Söz konusu Formlara veri girişi ve değerlendirmeler, e-bütçe Performans Bütçe Modülünde gerçekleştirilecektir.

3- Performans göstergelerinin izlenmesi ve değerlendirilmesi, üçer aylık dönemler itibariyle yapılacaktır. Bu nedenle, her bir üçer aylık dönemi takip eden ay sonuna kadar, (PGGİ) Formuna performans göstergesi bazında veri girişi yapılacaktır. Bununla birlikte, söz konusu Forma aylık olarak da veri girişi yapılabilecektir. Üçer aylık giriş yapılması halinde, gerçekleşme değerleri ilgili dönemin üçüncü ayına toplam olarak girilebilecektir. Ancak, önceki üç aylık döneme ilişkin gerçekleştirmeler, sonraki üç aylık döneme ilişkin gerçekleşme değerine dahil edilmeyecek, diğer dönemlerden bağımsız olarak hesaplanarak veri girişi yapılacaktır. Aylık olarak giriş yapılması halinde de aynı yöntemizlenecek, sadece ilgili aydaki gerçekleştirmelere yer verilecektir.

4- Her üç aylık dönemin sonunda, performans göstergesinin hedeflenen gösterge düzeyi gözdengeçirilecek, yılsonunda ulaşacağı değere ilişkin tahmin yapılarak, (PGGİ) Formunda “Yılsonu Gerçekleşme Tahmini” kısmına girilecektir. Tahminin yapılmasında; yıl içindeki gelişmeler, ilave olarak sağlanan kaynaklar, hizmet ve faaliyetlerdeki performans dikkate alınacaktır. Gelişmelere bağlı olarak gerçekleşme tahmininde değişiklik yapılması ihtiyacının ortaya çıkması halinde izleyen üç aylık döneme ilişkin veri girişlerinin yapıldığı dönemde yılsonu gerçekleşme tahmini revize edilecektir.

5- (PGİD) Formu ise performans göstergelerinin incelenmesi, izlenmesi ve değerlendirilmesi amacıyla geliştirilmiştir. İzleyen yıllarda hazırlanacak performans programlarına yol göstermesi bakımından, performans göstergelerinin niteliğini ve kalitesini sorgulayan sorular ile ölçüme ilişkin bazı standart sorular cevaplandırılacaktır. Formun “Değerlendirme” kısmında ise gösterge değerlerinin hedeflenenin altında/üzerinde gerçekleşme nedenleri belirtilecek, gerçekleşmenin performans hedefine ulaşma düzeyine katkısı irdelenecektir. Henüz gerçekleşmeyen ya da ulaşılamayan gösterge değerleriyle ilgili açıklamalara da yer verilecektir.

6- Performans hedeflerinin değerlendirilmesi işlemi, üçer aylık dönemler itibariyle ve her bir hedef için ayrı ayrı yapılacaktır. (PHİD) Formuna gösterge gerçekleşme ve değerlendirmeleri çerçevesinde giriş yapılacağından, performans göstergelerine ilişkin izleme ve değerlendirme işlemlerinin önceden tamamlanmış olması gerekmektedir. Söz konusu Formun “Değerlendirme” kısmında, performans göstergelerindeki gelişmelere bağlı olarak performans hedefinin gerçekleşme düzeyi irdelenecek, meydana gelen sapmalar, performansın yüksek/düşük çıkmasındaki içsel ve dışsal nedenler açık, anlaşılır, kapsayıcı ve kavrayıcı açıklamalarla değerlendirilecektir. Ayrıca, performans hedefinin çıktı ve sonuçlarının hedeflenen ve beklenen seviyesiyle ilişkisi, yürütülen faaliyetlerin performans hedefinin gerçekleşme düzeyine katkısı analiz edilecek, performans hedeflerinin idarenin görev, yetki ve sorumluluklarına, kurumsal imkan ve kabiliyetlerine uygunluğu irdelenecektir. Nihayetinde, performans hedefinin izleyen yıllarda performans programlarında yer alıp almayacağı hususlarına da değinilecektir.

7- (PGGİ), (PGİD) ve (PHİD) Formlarına veri girişlerinin tamamlanmasını ve gerekli kontrollerin yapılmasını müteakiben Formlar, ait olduğu dönemi takip eden ay sonuna kadar “Onay” bölümünden kurum kullanıcı yöneticisi tarafından onaylanacaktır. Onaylanan veri ve değerlendirmelerle ilgili olarak idarelerin değişiklik ihtiyaçları, ilgili Maliye Uzmanınca değerlendirilecektir.

8- İdarelerce, yukarıda yer verilen esaslar dahilinde 2011 yılı performans programı uygulama sonuç ve değerlendirmelerinin e-bütçeye giriş işlemleri, 30 Nisan 2012 tarihine kadar tamamlanacaktır.

9- Performans programlarının uygulanma ve gerçekleşme düzeyi, e-bütçe üzerinden Bakanlığımızca da takip edilerek gerek yıl içi uygulamalara gerek izleyen yıllara ilişkin performans programı hazırlıklarına katkı sağlamak amacıyla Bakanlığımız görüşü, gerekli görülmesi halinde idarelere bildirilecektir.

C. Faaliyet Raporları

İdarelerce hazırlanan faaliyet raporlarının incelenmesi neticesinde, söz konusu raporların önemli bir kısmının;

- i. Personel sayısı, taşıt, lojman, sosyal tesis, makine-teçhizat gibi beşerî ve fiziki değerler ile bütçe ödenek ve harcama verilerinden oluştuğu,
- ii. Kamu kaynağının verimli ve etkin kullanımı, hizmet ve faaliyetlerin nicelik ve niteliğine ilişkin analiz ve açıklamalara, faaliyet alanıyla bağlantılı temel unsurlara, girdi, çıktı ve sonuç verilerine yeterli düzeyde ya da hiç yer verilmediği,
- iii. İdarenin faaliyetleri ve kullanılan kamu kaynaklarıyla ilgili hesap verme sorumluluğu çerçevesinde genel bir değerlendirme yapılmasına imkan verecek düzeyde doyurucu, açıklayıcı, kapsayıcı ve kavrayıcı bir içerikte ve nitelikte olmadığı değerlendirilmiştir

Faaliyet raporlarının amacına uygun olarak hazırlanması bakımından anılan Yönetmelikle birlikte aşağıdaki esaslara uyulacaktır.

1-Faaliyet raporları; üst politika belgelerinde belirlenen amaç ve hedeflerdeki gerçekleştirmelerinizinizlenmesinde, idarenin stratejik plan ve performans programı uygulama sonuçları ile kesin hesabı arasındaki ilişkinin kurulmasında temel belge niteliğindedir. Söz konusu raporların hazırlanmasında bu husus öncelikle dikkate alınacaktır.

2- Faaliyet raporlarında yer alacak verilerin oluşturulması ve yorumlanmasında doğruluk, tarafsızlık, açıklık ve anlaşılabilirlik, tutarlılık ve tam açıklayıcılık ilkeleri esas alınacaktır. Ayrıca, yürütülen faaliyete ilişkin kamuoyuna hesap verme kaygısıyla ve inceleme, değerlendirme ve denetime veri sağlama düşüncesiyle hareket edilecektir.

3- “İdareye İlişkin Bilgiler” başlığının “Yönetim ve İç Kontrol Sistemi” kısmında, idare nezdinde gerçekleştirilen iç ve dış denetim faaliyetleri de belirtilerek, denetim raporlarında yer alan tespit ve değerlendirmeler ile varsa bu çerçevede idarece alınan/alınması gereken tedbirlere yer verilecektir.

4 “Mali Bilgiler” başlığı altında,

i. Tahsis edilen kamu kaynağının verimli ve etkin kullanımı konusunda genel bir değerlendirmeye imkan sağlayacak düzeyde maliyet fayda ve maliyet etkinlik analizlerine,

ii. Mal ve hizmet alımlarına ilişkin birim maliyetlerin değerlendirmesine imkan sağlayacak şekilde; idarenin hizmetlerini yürüttüğü açık ve kapalı alanların yüzölçümü (m^2), elektrik su, doğalgaz tüketim miktarları (kw /saat, m^3) personel başına ve kapalı alan (m^2) başına ısınma, aydınlatma ve su gideri, temizlik ve güvenlik hizmeti yürütülen kapalı alanın yüzölçümü (m^2), söz konusu hizmetlerde çalıştırılan eleman başına düşen ortalama alan (m^2), personel başına telefon ve internet erişim gideri; kiralama ve satın alma suretiyle edinilen taşıt sayısı ve taşıtların toplam maliyeti, personel başına ulaşım gideri; yurtiçi ve yurtdışı görevlendirme ve bu görevlendirmelere katılan personel sayısı, personel başına ödenen yolluk tutarı gibi verilerin üç yıllık gerçekleştirmelerine,

iii. Yapılan maliyet fayda ve maliyet etkinlik analizleri çerçevesinde, faaliyetlerin etkili ve ekonomik bir şekilde yürütülmesine ve bu kapsamda gerçekleşen çıktı ve sonucun en düşük maliyetle elde edilmesine yönelik alınan/alınabilecek tedbirlere yer verilecektir.

D. Performans Bilgisinin Faaliyet Raporlarıyla İlişkisi

Yıl içi uygulamaların ve performans programlarının izlenmesi ve değerlendirilmesi neticesinde elde edilen performans bilgisinin faaliyet raporlarında kullanılmasında ve yorumlanmasında aşağıdaki hususlara uyulacaktır.

1- “Faaliyet ve Proje Bilgileri” kısmında;

i. Hizmet ve faaliyetlerin miktar ve kalitesiyle ilgili genel bir değerlendirmeye imkan sağlayacak şekilde, kaynakların temin edilmesi ve kullanılmasıyla doğrudan veya dolaylı ilişkisi bulunan temel unsurlara (öğrenci sayısı, mezun sayısı, okullaşma oranı, derslik başına öğrenci sayısı, mükellef sayısı, kaza sayısı, adli ve idari yargıya başvuru sayısı, sulh veya mahkeme kararıyla neticelenen başvuru sayısı, ilgili güvenlik birimine intikal eden olay sayısı gibi),

ii. Yürütülen faaliyetlerin hedeflerin gerçekleştirilmesine katkısı, maliyet etkinliği ile tercih edilen yöntemlerin etkinliğinin değerlendirmesine,

iii. Hizmet ve faaliyetlerin vatandaşa ve ilgili kitleye ulaştırılmasında süreci ve sistemi iyileştiren uygulamalara ve yöntem değişikliklerine,

iv. Ekonomik ve sosyal gerekçelerle kamu idarelerine, özel sektöre, sivil toplum kuruluşlarına ve vatandaşa doğrudan sağlanan desteklere ilişkin;

- Ar-Ge ve sosyal proje destekleri, sanayi ve teknoloji destekleri, tarımsal destekler, burs-kredi destekleri, özürle evde bakım, özürle eğitimi, taşınmalı eğitim ve ücretsiz ders kitabı uygulamaları, aynı ve nakdi yardımlar gibi destek ve yardımlar ile bunlardan yararlanan sayısına ilişkin verilere,

- Yardım ve desteklerin amaçlarına ulaşma düzeyinin değerlendirmesine, uygulamanın etkinleştirilmesine yönelik alınan/alınabilecek iyileştirme tedbirlerine,

v. Kaynakları itibarıyla yılı içinde temin edilen Ar-Ge finansman tutarı, toplam kaynak kullanımı, yürütülen proje sayısı, proje çalışmalarına katılan personel sayısı ile proje çıktılarına ilişkin verilerle birlikte idarenin Ar-Ge politikasının genel değerlendirmesi ve gelecek dönemlere ilişkin temel hedef ve beklentileri üzerine değerlendirmelere yer verilecektir.

2- “Performans Sonuçları Tablosu” kısmında, performans programı hazırlayan ve uygulayan idarelerce, her bir hedefin bir yıllık uygulama sonuçlarını gösterecek şekilde oluşturulan (PHİD) Formu ile performans göstergelerinin hedeflenen ve gerçekleşen düzeylerini gösteren (PGS) Formuna yer verilecektir.

3- “Performans Sonuçlarının Değerlendirilmesi” kısmında,

i. Üst politika belgelerinde idarenin görev ve yetkilerine ilişkin olarak belirlenen hedeflerin idarenin stratejik planı ve uygulanan performans programıyla ilişkisi, yürütülen hizmet ve faaliyetlerin söz konusu amaç ve hedeflere katkısı,

ii. Bir yıllık bütçe ve performans programı uygulaması neticesinde, kamu kaynağının verimli, etkin ve etkili kullanım düzeyi, hizmet ve faaliyetlerin miktar ve kalitesindeki değişim ve gelişimler, performans programıyla hedeflenenler ile gerçekleştirmeler arasındaki temel farklılıklar ve nedenleri,

iii. Performans programının idarenin görev, yetki ve sorumluluklarına, kurumsal imkan ve kabiliyetlerine uygunluğu ve programın kamu hizmetinin yürütülmesinde çalışanlar ve yönetim üzerindemotivasyon etkisi ve kurumsal sinerji oluşturmada başarısı irdelenecek ve değerlendirilecektir. Henüz performans programı uygulamasına başlamayan

idarelerce, bu kısımda hizmetlerine ilişkin temel hedef ve beklentileri ile elde edilen sonuçlar kıyaslanacak ve bu çerçevede, idarenin performansının genel bir değerlendirmesine yer verilerek hizmetlerin iyileştirilmesi ve etkinleştirilmesine yönelik işlem ve süreçlerine değinilecektir.

4- Faaliyet raporlarının, bir mali yılın faaliyet sonuçlarının yanı sıra gelecek yıllara ilişkin yol gösteren, tecrübe aktaran bir nitelik ve içerikte hazırlanması gerekmektedir. Bu bakımdan, idare faaliyet raporlarının “Kurumsal Kabiliyet ve Kapasitenin Değerlendirilmesi” bölümünde; teşkilat yapısı, organizasyon yeteneği, teknolojik kapasitesi gibi unsurlar açısından bir durum değerlendirmesi yapılacak; idarenin güçlü ve zayıf yönleri yılı faaliyet sonuçları ile genel ekonomik koşullar bütçe imkanları ve beklentiler göz önüne alınarak, idarenin gelecekyıllarda hedef ve faaliyetlerinde yapmayı planladığı değişiklikler ile karşılaşabileceği risklere ve bunlarayönelik alınması gereken tedbirlere yer verilecektir. Ayrıca, yeni dönemde hazırlanacak performans programlarına ışık tutacak şekilde uygulamaya ilişkin genel bir değerlendirme yapılacak, izleyen yıllarda performans programında yer alması gereken hedefler ve bununla bağlantılı göstergelere ve faaliyetlere ilişkin hususlar değerlendirilecektir.