



**BANDIRMA ONYEDİ EYLÜL
ÜNİVERSİTESİ**

SAĞLIK BİLİMLERİ FAKÜLTESİ

2021-2025 STRATEJİK PLAN RAPORU

İÇİNDEKİLER

TABLolar.....	iii
DEKAN SUNUMU.....	iv
1. BİR BAKIŞTA STRATEJİK PLAN	6
A. Misyon.....	6
B. Vizyon	6
C. Temel Değerler	6
D. Amaç ve Hedefler.....	6
E. Temel Performans Göstergeleri	8
2. GİRİŞ.....	9
A. Stratejik Planın Amacı.....	9
B. Stratejik Planın Kapsamı	9
C. Stratejik Planın Hukuki Dayanakları.....	9
3. STRATEJİK PLAN HAZIRLIK SÜRECİ.....	10
A. Stratejik Planlama Sürecinin Organizasyonu	10
B. Strateji Geliştirme Kurulu	10
C. Stratejik Planlama Ekibi	11
D. 2021-2025 Stratejik Plan Hazırlık Programı	11
4. DURUM ANALİZİ.....	13
A. Kurumsal Tarihçe	13
C. Üst Politika Belgelerinin Analizi.....	17
D. Faaliyet Alanları ile Ürün ve Hizmetlerin Belirlenmesi.....	20
E. Paydaş Analizi	21
F. Kuruluş İçi Analiz	26
G. Akademik Faaliyetler Analizi.....	39
H. Yükseköğretim Sektörü Analizi	42
I. Sektörel Yapı Analizi.....	47
J. GZFT Analizi.....	49
K. Tespitler ve İhtiyaçların Belirlenmesi	52
5. GELECEĞE BAKIŞ	54
A. Misyon.....	54

B. Vizyon	54
C. Temel Değerler	54
D. Üniversite Politikaları.....	54
6. FARKLILAŞMA STRATEJİSİ.....	57
B. Başarı Bölgesi Tercihi	57
C. Değer Sunumu Tercihi.....	57
D. Temel Yetkinlik Tercihi	58
7. STRATEJİ GELİŞTİRME: AMAÇ, HEDEF VE STRATEJİLERİN BELİRLENMESİ	61
A. Amaçlar ve Hedefler.....	61
B. Hedef Kartlar	64
8. MALİYETLENDİRME	84
9. İZLEME VE DEĞERLENDİRME	85

TABLULAR

Tablo 1: Temel Performans Göstergeleri	8
Tablo 2: Strateji Geliştirme Kurulu (Sağlık Bilimleri Fakültesi Birim Kalite Komisyonu)	11
Tablo 3: Stratejik Planlama Ekibi	12
Tablo 4: Stratejik Plan Hazırlık Programı	12
Tablo 5: Mevzuat Analizi Tablosu	15
Tablo 6: Üst Politika Belgeleri Analizi Tablosu	19
Tablo 7: Faaliyet Alanı – Ürün / Hizmet Listesi	22
Tablo 8: Paydaş Önceliklendirme Tablosu	23
Tablo 9: Paydaş-Ürün/Hizmet Matrisi	24
Tablo 10: Paydaş Etki/Önem Matrisi	25
Tablo 11: Sağlık Bilimleri Fakültesi Organizasyon Şeması	28
Tablo 12: Personel Tablosu	29
Tablo 13: Akademik Personel Sayısı	29
Tablo 14: İdari Personel Sayısı	30
Tablo 15: Bölüm Bazda Akademik Personel Dağılımı	30
Tablo 16: Öğrenci Sayıları	31
Tablo 17: Yıllara Göre Öğrenci Analizi	32
Tablo 18: Yıllara Göre Yabancı Uyruklu Öğrenci Sayıları	33
Tablo 19: Yıllara Göre Dezavantajlı Öğrenci Sayıları	33
Tablo 20: Kurum Kültürünün Tanımlanmasında Yararlanılan Hususlar	35
Tablo 21: Fakülte Yapı Alan Dağılımı	36
Tablo 22: Merkezi Yerleşke Mülkiyet Durumu	36
Tablo 23: Bandırma Onyedi Eylül Üniversitesi Sağlık Bilimleri Fakültesi Merkezi Derslik Binasında Bulunan Mevcut Mesleki Eğitim Laboratuvar Alan Dağılımı	36
Tablo 24: Bandırma Onyedi Eylül Üniversitesi ve Sağlık Bilimleri Fakültesi Kullanımında Olan Yazılımlar	37
Tablo 25: Mevcut Laboratuvar Cihaz Sayısı	38
Tablo 26: Kütüphane Kaynakları	39
Tablo 27: Abone Olunan Veri Tabanları	39
Tablo 28: TÜBİTAK ULAKBİM (EKUAL) Kapsamında Ücretsiz Sağlanan Veri Tabanları	39
Tablo 29: Kurumsal Arşiv ve Açık Erişim Sistemi	40
Tablo 30: Akademik Faaliyetler Analizi	40
Tablo 31: Sektörel Eğilim İçin PESTLE Analizi	44
Tablo 32: Sektörel Yapı Analizi	48
Tablo 33: GZFT Analizi	50
Tablo 34: GZFT Stratejileri	52
Tablo 35: Tespitler ve İhtiyaçlar Tablosu	53
Tablo 36: Değer Sunumu Belirleme	59
Tablo 37: Sorumlu Birim	64
Tablo 38: Hedefe İlişkin Risk ve Kontrol Faaliyetleri	80

DEKAN SUNUMU



Bandırma Onyedi Eylül Üniversitesi, “Geleceğe Açılan Köprü” misyonuyla 23 Nisan 2015 tarih ve 29335 sayılı Resmi Gazete’de yayınlanan 6640 sayılı Kanun ile kurulmuştur. Üniversitemiz 23 yıllık köklü bir geçmişe sahip olan Balıkesir Üniversitesi’nden devralınan eğitim kurumları ile akademik hayatına başlamıştır. 23 Nisan 2015 tarih ve 29335 sayılı Resmi Gazete ’de yayınlanan 6640 sayılı Kanun ile Balıkesir Üniversitesine bağlı bulunan Bandırma Sağlık Yüksekokulu, fakülteye dönüştürülmüş adı ve bağlantısı değiştirilerek Sağlık Bilimleri Fakültesi olmuştur. Sağlık Bilimleri Fakültesi, hâlihazırda eski askerlik şubesi olarak da bilinen tarihi binada faaliyetini sürdürmektedir. Bu tarihi binanın yapımına 1901’de başlanmış olup 1902-1925 yılları arasında Redif Kışlası Karargâhı olarak kullanılmıştır. Birinci Dünya Savaşı yıllarında (1915- 1921) Askeri Hastane olarak hizmet vermiştir. 1921-1940 döneminde bölgede kurulan 127. Piyade Alayı Karargâhı, 1940-1950 döneminde Konak Komutanlığı ve 231 numaralı Askeri Hastane olarak kullanılmıştır. 1950 yılında Askeri Hastane ve Konak Komutanlığına son verilmiştir. 1950’den 1986 yılına kadar 36 yıl Bandırma Askerlik Şubesi olarak kullanıldı. Şubenin yeni binasına taşınması ile sekiz (8) yıl süreyle kullanılmamıştır. 1994 yılında Sağlık Bakanlığı tarafından tamir ve restorasyonu tamamlandıktan sonra Bandırma Anadolu Sağlık Meslek Lisesi binası olarak kullanılmaya başlanmıştır. 1996 yılında Sağlık Bakanlığı ile YÖK arasındaki protokol ile Balıkesir Üniversitesi Bandırma Sağlık Yüksekokulu’na devredilmiştir. 10.10.1996 tarih ve 96/8655 sayılı Bakanlar Kurulu Kararı ile Balıkesir Üniversitesi Bandırma Sağlık Yüksekokulu olarak kurulmuştur. Yüksekokulumuz,

1998 yılında Hemşirelik Bölümüne lisans düzeyinde alınan öğrencilerle eğitim-öğretim hayatına başlamış ilk mezunlarını 2002 yılında vermiştir. Yukarıda da belirtildiği gibi 23 Nisan 2015 tarih ve 29335 sayılı Resmi Gazete 'de yayınlanan 6640 sayılı Kanun ile Balıkesir Üniversitesine bağlı bulunan Bandırma Sağlık Yüksekokulu, fakülteye dönüştürülmüş adı ve bağlantısı değiştirilerek Sağlık Bilimleri Fakültesi olmuştur. Hemşirelik Bölümü ile birlikte aşağıdaki bölümler de eğitim öğretime başlamışlardır.

- Beslenme ve Diyetetik Bölümü (2018-2019)
- Fizyoterapi ve Rehabilitasyon Bölümü (2018-2019)
- Sağlık Yönetimi Bölümü (2018-2019)
- Sağlık Yönetimi Bölümü İkinci Öğretim (2019-2020)
- Sosyal Hizmet Bölümü (2020-2021)
- Sosyal Hizmet Bölümü İkinci Öğretim (2021-2022)

Genç ve dinamik bir yapıya sahip olan fakültemiz, tam donanımlı olarak ve yaşam boyu öğrenme ilkesini benimseyerek, kanıta dayalı sağlık uygulamalarını güçlendirmenin yanında sağlığın korunması ve geliştirilmesine de katkı sağlamaktadır. Bu bağlamda fakültemizin misyonu; “Bilimsel yaklaşımlar doğrultusunda birey, aile ve toplumun sağlığını koruma, geliştirme ve sürdürmede; eğitim, uygulama, araştırma ve yönetim rollerini etkin şekilde kullanabilen meslek üyeleri ve eğitimcileri yetiştirmektir.” olarak belirlenmiştir.

2021-2025 Strateji Planı, Bandırma Onyediy Eylül Üniversitesi Sağlık Bilimleri Fakültesi'nin vizyonu doğrultusundaki hedeflerine ulaşmak için oluşturulmuş bir yol haritasıdır. Vizyonumuz; Eğitim, yönetim, araştırma ve uygulama felsefesiyle, ulusal ve uluslararası düzeyde tanınan ve tercih edilen bir eğitim kurumu olmaktır.

Şeffaflık ve katılımcılık ilkeleri ile hesap verme sorumluluğu çerçevesinde hazırladığımız strateji planımızın tüm aşamalarında emeği geçen çalışanlarımıza, iç ve dış paydaşlarımıza teşekkür eder, 2021-2025 Strateji Planının hem üniversitemize hem de fakültemize hayırlı olmasını dilerim.

Prof. Dr. Oktay ERAY
Sağlık Bilimleri Fakültesi Dekanı

1. BİR BAKIŞTA STRATEJİK PLAN

A. Misyon

Bilimsel yaklaşımlar doğrultusunda birey, aile ve toplumun sağlığını koruma, geliştirme ve sürdürmede; eğitim, uygulama, araştırma ve yönetim rollerini etkin şekilde kullanabilen meslek üyeleri ve eğitimcileri yetiştirmektir.

B. Vizyon

Eğitim, yönetim, araştırma ve uygulama felsefesiyle, ulusal ve uluslararası düzeyde tanınan ve tercih edilen bir eğitim kurumu olmaktır.

C. Temel Değerler

- ❖ Etik Değerlere Bağlılık
- ❖ Yenilikçilik
- ❖ Evrensellik
- ❖ Farklılıklara Saygı
- ❖ Katılımcılık
- ❖ Kalite ve Sürekli Gelişim Bilinci
- ❖ Bilimsel Eğitim ve Araştırma
- ❖ Saydamlık ve Hesap Verilebilirlik
- ❖ Disiplinler arası Çalışma

D. Amaç ve Hedefler

A1. Küresel rekabete uygun, nitelikli bireyler yetiştirecek şekilde eğitim-öğretimin kalitesini artırmak.

- ❖ **H1.1** Lisans eğitim-öğretimin niteliğini ve niceliğini artırmak.
- ❖ **H1.2** Uygulamalı eğitim imkânlarını nitelik ve nicelik olarak artırmak.
- ❖ **H1.3** Eğitim ve öğretim altyapısını geliştirmek.
- ❖ **H1.4** Öğrencilerin ve öğretim elemanlarının akademik ve bireysel gelişim niteliğini artırmak

A2. Ulusal ve uluslararası alanda araştırma geliştirme faaliyetlerini nitelik ve nicelik olarak artırmak ve girişimcilik kapasitesini geliştirmek.

- ❖ **H2.1** Akademik yayın sayısını nitelik ve nicelik olarak artırmak.
- ❖ **H2.2** Fakültede yürütülen araştırma ve proje sayısını artırmak.
- ❖ **H2.3** Araştırma altyapısını geliştirmek.
- ❖ **H2.4** Ulusal/uluslararası katılımlı bilimsel etkinlik düzenlemek

A3. Sürdürülebilir kurum kültürü ile özgür ve özgün akademik düşünme ortamına temel oluşturacak fiziksel, sosyo-kültürel yapıyı ve insan kaynaklarını geliştirmek/güçlendirmek.

- ❖ **H3.1** Fakültenin kalite güvence sistemini güçlendirmek.
- ❖ **H3.2** Paydaşlarla iletişim ve katılımı artırarak.
- ❖ **H3.3** Akademik ve idari personelin kişisel gelişimini desteklemek.
- ❖ **H3.4** Paydaşların memnuniyet düzeyini artırmak.

A4. Tüm paydaşlarla işbirliği içerisinde çevresel, kültürel ve sosyal gelişmeye destek vererek toplumsal sorumluluk faaliyetlerini artırmak.

- ❖ **H4.1** Sosyal sorumluluk faaliyetlerini artırmak.
- ❖ **H4.2** Sosyal, kültürel ve bilimsel aktivitelere yönelik etkinlikleri artırmak.

A5. Uluslararası iş birliklerini ve öğrenci-personel hareketliliğini artırmak.

- ❖ **H5.1** Değişim programlarından yararlanan fakültedeki öğrenci ve akademik personel sayısını artırmak.

E. Temel Performans Göstergeleri ¹

Tablo 1: Temel Performans Göstergeleri

Performans Göstergeleri	Başlangıç Dönemi Değeri (2021)	Plan Dönem Sonu Hedeflenen Değer (2025)
PG.1.1.1. Öğretim elemanı sayısı *	56	97
PG.1.1.2. Fakülte'deki tüm bölümlerin akredite edilmesi*	0	3
PG.1.2.1. Uygulamaya çıkılacak birim sayısı*	7	10
PG.1.2.2. Uygulamalı eğitim alan öğrencilerin memnuniyet oranı (%)**	-	80
PG.1.2.3. Uygulamalı eğitim sorumlularının geri bildirim için yapılan toplantı sayısı**	-	10
PG.1.3.1. Eğitim ve öğretim amaçlı laboratuvar sayısı*	6	11
PG.1.3.2. Eğitim ve öğretim amaçlı kullanılan sınıf sayısı*	5	9
PG.1.4.1. Öğrencilere ve öğretim elemanlarına akademik ve bireysel gelişimlerine yönelik yaşam boyu öğrenme faaliyetleri düzenlemek ve kurum kültürünü geliştirmek **	1	5
PG.2.1.1. SCI, SCI-Expanded, SSCI ve ESCI kapsamındaki dergilerde yayımlanan yayın sayısı**	27	45
PG.2.1.2. Ulusal dergilerdeki (ULAKBİM, TR Dizin vb.) yayın sayısı**	40	48
PG.2.2.1. Dış kaynaklı (TÜBİTAK, Kalkınma Ajansı ve diğer kamu) ve uluslararası kuruluşlar tarafından desteklenen proje sayısı**	6	10
PG.2.2.2. BAP tarafından desteklenen proje sayısı**	6	10
PG.2.2.3. Başvurulan patent/marka/faydalı model sayısı**	-	4
PG.2.3.1. Araştırma ve eğitim amaçlı laboratuvarlardaki makine, teçhizat ve ekipman sayısı*	109	117
PG.2.4.1. Ulusal/uluslararası katılımlı bilimsel etkinlik sayısı**	-	6
PG.3.1.1. Fakülte'de kalite güvence sistemine yönelik düzenlenen toplantı sayısı**	-	3
PG.3.2.1. Paydaşlarla organize edilen toplantı sayısı**	1	9
PG.3.3.1. Akademik ve idari personelin kişisel gelişimine yönelik seminer sayısı**	1	7
PG.3.4.1. Öğrenci memnuniyet düzeyi (%)**	70	85
PG.3.4.2. Akademik personel memnuniyet düzeyi (%)**	-	90
PG.4.1.1. Öğrenciler tarafından yapılan sosyal sorumluluk proje/faaliyet sayısı**	5	9
PG.4.2.1. Fakültemiz önderliğinde veya ortaklığında düzenlenen ulusal/uluslararası konferans, çalıştay, sempozyum, kongre ve kolokyum faaliyet sayısı**	-	5
PG.4.2.2. Fakültemiz öğrencilerine yönelik organize edilen kişisel gelişim/kariyer günleri etkinliklerinin sayısı**	1	1
PG.5.1.1. Yurtdışı değişim programlarından yararlanan öğrenci sayısı**	0	5
PG.5.1.2. Yurtdışı değişim programlarından yararlanan akademik personel sayısı**	1	5
Fakültemizin öğretim elemanı sayısı*	56	
Fakültemizin öğrenci sayısı*	1875	
Fakültemizin yabancı uyruklu öğrenci sayısı*	269	

¹ (*) işaretli performans göstergelerinde kümülatif veri değerleri kullanılırken, (**) işaretli performans göstergelerinde ise yıllık veri değerleri kullanılmıştır.

2. GİRİŞ

A. Stratejik Planın Amacı

Üniversitemizin misyonu, vizyonu ve temel değerleri ile uyumlu olarak belirlenen fakültemizin amaç ve hedeflerinin, güçlü ve zayıf yönlerinin, fırsat ve tehditlerinin nesnel bir şekilde saptanıp, değerlendirilerek kaliteli bir kurumsal girişim sürecinin başlatılmasını ve sürdürülmesini sağlamaktır.

B. Stratejik Planın Kapsamı

2021-2025 döneminde, Fakültemizin orta ve uzun vadeli amaçlarını, hedef ve önceliklerini, performans ölçütlerini ve bunları gerçekleştirmek için izlenecek yöntemleri kapsar.

C. Stratejik Planın Hukuki Dayanakları

Bu stratejik plan, 10.12.2003 tarih ve 5018 sayılı “Kamu Mali Yönetimi ve Kontrol Kanunu”nda yer alan stratejik planlamaya ilişkin hükümleri, 26 Mayıs 2006 tarihli ve 26179 sayılı Resmi Gazete’de yayımlanan “Kamu İdarelerinde Stratejik Planlama Kılavuzu” (3. Sürüm) ve “Üniversiteler için Stratejik Planlama Rehberi” hükümleri ve Bandırma Onyed Eylül Üniversitesi 2021-2025 Stratejik Planı doğrultusunda hazırlanmıştır.

3. STRATEJİK PLAN HAZIRLIK SÜRECİ

A. Stratejik Planlama Sürecinin Organizasyonu

Bandırma Onyedi Eylül Üniversitesi Sağlık Bilimleri Fakültesi'nin stratejik plan çalışmaları Bandırma Onyedi Eylül Üniversitesi Rektörlüğü tarafından gönderilen resmi yazı ile başlatılmış olup Stratejik Planlama Ekibi ile yürütülen çalışmalar sonucunda belirlenen amaç ve hedefler, Strateji Geliştirme Kurulu'nda karara bağlanarak Rektörlüğe ve Kalite Koordinatörlüğü'ne sunulmuştur. Sürecin tüm aşamaları Sağlık Bilimleri Fakültesi Dekanlığı koordinasyonunda ve Stratejik Planlama Ekibi'nin desteğiyle tamamlanmıştır.

B. Strateji Geliştirme Kurulu

Sağlık Bilimleri Fakültesi Dekanı Prof. Dr. Oktay ERAY başkanlığında, Sağlık Bilimleri Fakültesi'nin yetkililerinin katılımıyla teşkil edilen Sağlık Bilimleri Fakültesi Birim Kalite Komisyonu, sürecin ana aşamalarını ve çıktılarını kontrol etmiş, sorumlu oldukları bölümlerin stratejik planlama sürecine aktif katılımlarını sağlamış ve tartışmalı hususları görüşerek, hazırlanan eylem planlarını Rektörlüğün onayına sunmuştur.

Tablo 2: Strateji Geliştirme Kurulu (Sağlık Bilimleri Fakültesi Birim Kalite Komisyonu)

Adı Soyadı	Birim
Prof. Dr. Oktay ERAY	Sağlık Bilimleri Fakültesi Dekanı (Başkan)
Doç. Dr. Ebru KAYA MUTLU	Sağlık Bilimleri Fakültesi (Başkan V.)
Doç. Dr. Cennet GÖLOĞLU DEMİR	Sağlık Bilimleri Fakültesi (Üye)
Dr. Öğr. Üyesi Yasemin KUNDURACI	Sağlık Bilimleri Fakültesi (Üye)
Dr. Öğr. Üyesi Gönül YILMAZ DÜNDAR	Sağlık Bilimleri Fakültesi (Üye)
Dr. Öğr. Üyesi Zeynep ACA	Sağlık Bilimleri Fakültesi (Üye)
Dr. Öğr. Üyesi Yasemin ASLAN	Sağlık Bilimleri Fakültesi (Üye)
Dr. Öğr. Üyesi Burçin AKÇAY	Sağlık Bilimleri Fakültesi (Üye)
Araş. Gör. Şule KEÇELİOĞLU	Sağlık Bilimleri Fakültesi (Üye)
Fakülte Sekreteri Alp ÖZALP	Sağlık Bilimleri Fakültesi (Üye)
Öğrenci Burcu YILDIRIM	Sağlık Bilimleri Fakültesi (Üye-Öğrenci Temsilcisi)

C.Stratejik Planlama Ekibi

Sağlık Bilimleri Fakültesi Dekanlığı koordinasyonunda, Sağlık Bilimleri Fakültesi Birim Kalite Komisyonu temsilcilerinden oluşmuştur. Komisyon, stratejik plan hazırlık programını hazırlamış ve onaylanmak üzere Rektörlüğe ve Kalite Koordinatörlüğü'ne sunmuştur.

Tablo 3: Stratejik Planlama Ekibi

Adı Soyadı	Birim
Doç. Dr. Ebru KAYA MUTLU	Sağlık Bilimleri Fakültesi (Başkan-Dekan Yardımcısı)
Doç. Dr. Cennet GÖLOĞLU DEMİR	Sağlık Bilimleri Fakültesi (Üye)
Dr. Öğr. Üyesi Yasemin KUNDURACI	Sağlık Bilimleri Fakültesi (Üye)
Dr. Öğr. Üyesi Gönül YILMAZ DÜNDAR	Sağlık Bilimleri Fakültesi (Üye)
Dr. Öğr. Üyesi Zeynep ACA	Sağlık Bilimleri Fakültesi (Üye)
Dr. Öğr. Üyesi Yasemin ASLAN	Sağlık Bilimleri Fakültesi (Üye)
Dr. Öğr. Üyesi Burçin AKÇAY	Sağlık Bilimleri Fakültesi (Üye)
Araş. Gör. Şule KEÇELİOĞLU	Sağlık Bilimleri Fakültesi (Üye)
Fakülte Sekreteri Alp ÖZALP	Sağlık Bilimleri Fakültesi (Üye)
Öğrenci Burcu YILDIRIM	Sağlık Bilimleri Fakültesi (Üye-Öğrenci Temsilcisi)

D. 2021-2025 Stratejik Plan Hazırlık Programı

Bandırma Onyedli Eylül Üniversitesi Sağlık Bilimleri Fakültesi 2021-2025 Stratejik Plan Hazırlık Programı Tablo 4'te gösterilmiştir.

Tablo 4: Stratejik Plan Hazırlık Programı

	FAALİYETLER	SORUMLULAR	TARİH
HAZIRLIK ÇALIŞMALARI	Stratejik Plan hazırlama eğitimi	Kalite Koordinatörlüğü	22/06/2022
	Sağlık Bilimleri Fakültesi Birim Kalite Komisyonu'nun oluşturulması	Dekan	02/02/2022
	Stratejik Plan bilgilendirmesi	Sağlık Bilimleri Fakültesi Birim Kalite Komisyonu Başkanı	22/06/2022
	İş takviminin (programının) oluşturulması	Sağlık Bilimleri Fakültesi Birim Kalite Komisyonu	16/08/2022
	Fakülte Stratejik Plan'ının hazırlanıp Rektörlüğün onayına sunulması	Dekan	31/10/2022

	Fakülte Stratejik Planı'nın yayınlanması	Kalite Koordinatörlüğü	
DURUM ANALİZİ	Kurumsal tarihçe, mevzuat analizi, üst politika belgelerinin analizi, faaliyet alanları ile ürün ve hizmetlerin belirlenmesi, paydaş analizi, kuruluş içi analiz, akademik faaliyetler analizi, yükseköğretim sektörü analizi, GZFT analizi	Sağlık Bilimleri Fakültesi Birim Kalite Komisyonu	30/09/2022
		Dekan	30/09/2022
GELECEĞE BAKIŞ	Misyon, vizyon ve temel değerlerin belirlenmesi	Sağlık Bilimleri Fakültesi Birim Kalite Komisyonu	10/10/2022
		Dekan	10/10/2022
FARKLILAŞMA STRATEJİSİ	Konum tercihi, başan bölgesi tercihi, değer sunumu tercihi, temel yetkinlik tercihi	Sağlık Bilimleri Fakültesi Birim Kalite Komisyonu	22/08/2022
		Dekan	22/08/2022
STRATEJİ GELİŞTİRME: Amaç, Hedef ve Stratejilerin Belirlenmesi	Amaçlar, hedefler, performans göstergeleri, stratejiler, hedef riskleri ve kontrol faaliyetleri	Sağlık Bilimleri Fakültesi Birim Kalite Komisyonu	31/08/2022
		Dekan	31/08/2022
STRATEJİK PLANIN OLUŞTURULMASI		Sağlık Bilimleri Fakültesi Birim Kalite Komisyonu	28/10/2022
		Dekan	28/10/2022
STRATEJİK PLANIN REKTÖRLÜĞE SUNULMASI		Dekan	31/10/2022
İZLEME VE DEĞERLENDİRME		Sağlık Bilimleri Fakültesi Birim Kalite Komisyonu	31/10/2023

4. DURUM ANALİZİ

A. Kurumsal Tarihçe

Bandırma Onyedil Eylül Üniversitesi, “Geleceğe Açılan Köprü” misyonuyla 23 Nisan 2015 tarih ve 29335 sayılı Resmi Gazete’de yayınlanan 6640 sayılı Kanun ile kurulmuştur. Üniversitemiz 23 yıllık köklü bir geçmişe sahip olan Balıkesir Üniversitesi’nden devralınan eğitim kurumları ile akademik hayatına başlamıştır. 23 Nisan 2015 tarih ve 29335 sayılı Resmi Gazete ’de yayınlanan 6640 sayılı Kanun ile Balıkesir Üniversitesine bağlı bulunan Bandırma Sağlık Yüksekokulu, fakülteye dönüştürülmüş adı ve bağlantısı değiştirilerek Sağlık Bilimleri Fakültesi olmuştur. Sağlık Bilimleri Fakültesi, hâlihazırda eski askerlik şubesi olarak da bilinen tarihi binada faaliyetini sürdürmektedir. Bu tarihi binanın yapımına 1901’de başlanmış olup 1902-1925 yılları arasında Redif Kışlası Karargâhı olarak kullanılmıştır. Birinci Dünya Savaşı yıllarında (1915- 1921) Askeri Hastane olarak hizmet vermiştir. 1921-1940 döneminde bölgede kurulan 127. Piyade Alayı Karargâhı, 1940-1950 döneminde Konak Komutanlığı ve 231 numaralı Askeri Hastane olarak kullanılmıştır. 1950 yılında Askeri Hastane ve Konak Komutanlığına son verilmiştir. 1950’den 1986 yılına kadar 36 yıl Bandırma Askerlik Şubesi olarak kullanıldı. Şubenin yeni binasına taşınması ile sekiz (8) yıl süreyle kullanılmamıştır. 1994 yılında Sağlık Bakanlığı tarafından tamir ve restorasyonu tamamlandıktan sonra Bandırma Anadolu Sağlık Meslek Lisesi binası olarak kullanılmaya başlanmıştır. 1996 yılında Sağlık Bakanlığı ile YÖK arasındaki protokol ile Balıkesir Üniversitesi Bandırma Sağlık Yüksekokulu’na devredilmiştir. 10.10.1996 tarih ve 96/8655 sayılı Bakanlar Kurulu Kararı ile Balıkesir Üniversitesi Bandırma Sağlık Yüksekokulu olarak kurulmuştur. Yüksekokulumuz, 1998 yılında Hemşirelik Bölümüne lisans düzeyinde alınan öğrencilerle eğitim-öğretim hayatına başlamış ilk mezunlarını 2002 yılında vermiştir. Yukarıda da belirtildiği gibi 23 Nisan 2015 tarih ve 29335 sayılı Resmi Gazete ’de yayınlanan 6640 sayılı Kanun ile Balıkesir Üniversitesine bağlı bulunan Bandırma Sağlık Yüksekokulu, fakülteye dönüştürülmüş adı ve bağlantısı değiştirilerek Sağlık Bilimleri Fakültesi olmuştur. Hemşirelik Bölümü ile birlikte aşağıdaki bölümler de eğitim öğretime başlamışlardır.

- Beslenme ve Diyetetik Bölümü (2018-2019)
- Fizyoterapi ve Rehabilitasyon Bölümü (2018-2019)
- Sağlık Yönetimi Bölümü (2018-2019)
- Sağlık Yönetimi Bölümü İkinci Öğretim (2019-2020)
- Sosyal Hizmet Bölümü (2020-2021)

B. Mevzuat Analizi

23 Nisan 2015 tarih ve 29335 sayılı Resmi Gazete 'de yayınlanan 6640 sayılı Kanun ile Balıkesir Üniversitesine bağlı bulunan Bandırma Sağlık Yüksekokulu, fakülteye dönüştürülmüş adı ve bağlantısı değiştirilerek Sağlık Bilimleri Fakültesi olmuştur. Bununla birlikte 2018-2019 yılında eğitim-öğretime başlamıştır.

Fakültemizin görev ve sorumluluklarını, faaliyet alanlarını belirleyen ve düzenleyen yasal yükümlülükler için mevzuat analizi Tablo 5'te sunulmuştur.

Tablo 5: Mevzuat Analizi Tablosu

Yasal Yükümlülük	Dayanak	Tespitler	İhtiyaçlar
Lisans düzeyinde eğitim öğretim faaliyetlerini devam ettirmek	2547 Sayılı Yükseköğretim Kanunu; 4/11/1981 tarihli ve 2547 sayılı Yükseköğretim Kanununun 14 ve 44 üncü maddeleri Bandırma Onyediy Eylül Üniversitesi Önlisans, Lisans Eğitim-Öğretim ve Sınav Yönetmeliği; 4/11/1981 tarihli ve 2547 sayılı Yükseköğretim Kanununun 14 ve 44 üncü maddelerine dayanılarak hazırlanmıştır. Yeni Yönetmelik 26/03/2018 tarihli ve 30372 Sayılı Resmi Gazete'de yayımlanarak yürürlüğe girmiştir. Bandırma Onyediy Eylül Üniversitesi Lisans Programları Yatay Geçiş Esasları; 24/04/2010 tarih ve 27561 sayılı Resmi Gazetede yayımlanan Yükseköğretim Kurumlarında Önlisans ve Lisans Düzeyindeki Programlar Arasında Geçiş, Çift Ana Dal, Yan Dal ile Kurumlararası Kredi Transferi Yapılması Esaslarına İlişkin Yönetmeliğin 7/2 maddesi 2547 sayılı Yükseköğretim Kanununun 22 nci maddesinin (c) bendi ile Bandırma Onyediy Eylül Üniversitesi Önlisans ve Lisans Eğitim-Öğretim ve Sınav Yönetmeliğinin 3 üncü ve 14 üncü maddeleri hükümlerine dayanılarak hazırlanmıştır Yurt Dışından Öğrenci Kabulüne İlişkin Esaslar; Yükseköğretim Kurulu Başkanlığı Yükseköğretim Genel Kurulu'nun 21/01/2010 tarihli ve daha sonraki toplantılarında belirlenen Yurtdışından	Öğrencilerin, 2547 sayılı Yükseköğretim Kanunu'nun 4. Maddesinin önerdiği eğitim anlayışına uygun olarak yetiştirilmesi için uygun fiziki, teknik ve sosyal altyapının ve amaca yönelik harcanmak üzere gerekli ve yeterli miktarda mali kaynağın eksikliğidir. Lisans eğitim-öğretim süreçleri mevzuata uygun olarak gerçekleştirilmektedir.	Eğitim-öğretim faaliyetleri için gerekli fiziki koşullar, altyapı ve donanımın sağlanmasına, nitelikli akademik ve idari personel sayısının artırılmasına, öğrenci sayısının fazlalığı konusunda iyileştirmeler yapılmasına, teknolojik ve dijital çağı destekleyen yeni ve farklı eğitim ve öğretim ortamları oluşturulmasına gereksinim bulunmaktadır.

Yasal Yükümlülük	Dayanak	Tespitler	İhtiyaçlar
	<p>Öğrenci Kabulü Esaslarına dayanılarak hazırlanmıştır.</p> <p>Muafiyet ve İntibak İşlemleri Yönergesi Bandırma Onyedi Eylül Üniversitesi Ön Lisans ve Lisans Eğitim-Öğretim ve Sınav Yönetmeliği'ne dayanılarak hazırlanmıştır.</p> <p>Bandırma Onyedi Eylül Üniversitesi Öğrenci Disiplin Yönetmeliği "2547 sayılı Kanun "öğrencilerin disiplin işleri" yan başlıklı m. 54'te öğrenci disiplin soruşturmasına ilişkin temel esaslar alınarak belirlenmiştir.</p>		
Bilimsel araştırma yapmak ve akademik yayın sayısını artırmak ve topluma katkı sunmak	2547 sayılı Yükseköğretim Kanunu 12. madde.	<p>2547 sayılı Yükseköğretim Kanunu 12. maddesinde belirtilen hedeflerin kalkınma planları ile uyum içerisinde, Türk toplumunun yaşam kalitesini yükseltecek çalışmaların üretilmesi, üniversitenin ve kamunun yararına uygun kamu ve özel sektör kuruluşları ile işbirliğine gidilmesi, bölgesel ve ulusal kalkınmanın sağlanması gerekliliği.</p> <p>Öğrencilere günümüzün değil geleceğin eğitim anlayışıyla bilgi aktarımının yapılabileceği fiziki, teknik, sosyal ve bilimsel altyapının ve bilgiyi aktaracak yeterli sayıda nitelikli personelin eksikliği.</p>	2547 sayılı Yükseköğretim Kanunu 12. maddesinde belirtilen hedeflerin uygulanması konusunda, gerekli altyapının oluşturulması ve nitelikli personel istihdamının gerçekleştirilmesi için istemlerin yapılması; üniversite-sanayi işbirliğinin geliştirilmesi; tanınırlığın artması ve çeşitli bilimsel yayın ve çalışmalara altyapı ve destek sağlanması için ulusal ve uluslararası projelere başvuruların artırılması; öğretim elemanı ve öğrencilerin teşvik edildiği mekanizmaların ve araştırma laboratuvarlarının artırılması ve toplumu ilgilendiren çalışmaların artırılması gerekmektedir.
Nitelikli sağlık hizmeti sunmak	2547 sayılı Yükseköğretim Kanunu 5018 Kamu Mali Yönetimi ve Kontrol Kanunu; 10/12/2003 tarihi 33. Maddesi	Sağlığın iyileştirilmesi açısından desteğe ihtiyacı olan, özel gereksinimli bireylere mevzuat kapsamında mesleki	Danışmanlık hizmetinin kalitesini artırabilmek için fiziki alanlara, laboratuvarlara ve personele

Yasal Yükümlülük	Dayanak	Tespitler	İhtiyaçlar
	hükümleri Merkezi Yönetim Harcama Belgeleri Yönetmeliği 657 sayılı Devlet Memurları Kanunu; 23/7/1965 tarihli ve 12056 sayılı Resmi Gazete'de yayımlanarak yürürlüğe girmiştir.	haklar ve hasta hakları çerçevesinde danışmanlık hizmeti sunulmaktadır.	gereksinim duyulmaktadır. Danışmanlık hizmetinin tanınırlığını sağlamak için gerekli platformların oluşturulması gerekmektedir.

Diğer Yasal Yükümlülükler;

Sağlık Bilimleri Fakültesi faaliyetlerini gerçekleştirirken, aşağıda sıralanan kanun, kanun hükmünde kararname ve bakanlar kurulu kararları ile yürürlüğe konulan mevzuata da bağlı kalmakla yükümlüdürler.

- 2914 Sayılı Yüksek Öğretim Personel Kanunu,
- 657 Sayılı Devlet Memurları Kanunu,
- 5018 Sayılı Kamu Mali Yönetim ve Kontrol Kanunu,
- 4734 Sayılı Kamu İhale Kanunu,
- 5510 Sayılı Sosyal Sigortalar ve Genel Sağlık Sigortası Kanunu,
- 5434 Sayılı Türkiye Cumhuriyeti Emekli Sandığı Kanunu,
- 3843 Sayılı Yüksek Öğretim Kurumlarında İkili Eğitim Yapılması hakkında Kanun,
- 4483 Sayılı Memurlar ve Diğer Kamu Görevlilerinin Yargılanması Hakkında Kanun,
- 2809 Sayılı Yüksek Öğretim Kurumları Teşkilatı Kanunu,
- 2886 Sayılı Devlet İhale Kanunu,
- 4735 Kamu İhale Sözleşmeleri Kanunu,
- 6245 Sayılı Harcırah Kanunu,
- 6183 Sayılı Amme Alacaklarının Tahsil Usulü Hakkında Kanun,
- Merkezi Yönetim Bütçe Kanunu,
- Damga Vergisi Kanunu,
- 237 Sayılı Taşıt Kanunu,
- 7126 Sayılı Sivil Savunma Kanunu,
- 5746 Sayılı Araştırma, Geliştirme ve Tasarım Faaliyetlerinin Desteklenmesi Hakkında Kanun,
- 4691 Sayılı Teknoloji Geliştirme Bölgeleri Kanunu,
- 124 Sayılı Yüksek Öğretim Üst Kuruluşları ile Yüksek Öğretim Kurumlarının İdari Teşkilatı

Hakkında Kanun Hükmünde Kararname,

- 190 Sayılı Genel Kadro ve Usulü Hakkında Kanun Hükmünde Kararname,
- 78 Sayılı Yüksek Öğretim Kurumları Öğretim Elemanlarının Kadroları Hakkında Kanun Hükmünde Kararname,
- Yüksek Öğretim Kurumlarında Yabancı Uyruklu Öğretim Elemanı Çalıştırılması Esaslarına İlişkin Bakanlar Kurulu Kararı,
- Merkezi Yönetim Muhasebe Yönetmeliği,
- Yüksek Öğretim Kurumları Bilimsel Araştırma Projeleri Hakkında Yönetmelik,
- İç Kontrol ve Ön Mali Kontrole İlişkin Usul ve Esaslar Hakkında Yönetmelik,
- Kamu İç Kontrol Standartları Tebliği,
- Yüksek Öğretim Kurumlarında Emekli Öğretim Elemanlarının Sözleşmeli Olarak Çalıştırılması Esaslarına İlişkin Karar,
- Yüksek Öğretim Kurumlarında Yapılacak İkinci Öğretimde Görev Alacak Öğretim Elemanlarına Ödenecek Ders Ücretleri İle Görevli Akademik Yönetici ve Öğretim Elemanlarına Ödenecek Fazla Çalışma Ücretlerine İlişkin Karar,
- Yüksek Öğretim Kurumları Mediko-Sosyal Sağlık, Kültür ve Spor İşleri Dairesi Uygulama Yönetmeliği,
- Yükseköğretim Kurumlarının Yurt Dışı Yükseköğretim Kurumlarıyla Ortak Eğitim Öğretim Programlarına Dair Yönetmelik,
- Yükseköğretim Kalite Güvencesi ve Yükseköğretim Kalite Kurulu Yönetmeliği,
- Faaliyet ve Hizmetlerimizi İlgilendiren Diğer Mevzuat.

C. Üst Politika Belgelerinin Analizi

Ülkemizin 2023 hedefleri doğrultusunda hazırlanan On Birinci Kalkınma Planı; yüksek, istikrarlı ve kapsayıcı ekonomik büyümenin yanı sıra, hukukun üstünlüğü, bilgi toplumu, uluslararası rekabet gücü, insani gelişmişlik, çevrenin korunması ve kaynakların sürdürülebilir kullanımı gibi unsurları kapsayacak şekilde tasarlanmıştır.İlgili planda, toplumun ve ekonominin ihtiyaçlarına duyarlı, paydaşlarıyla etkileşim içerisinde olan, ürettiği bilgiyi ürüne, teknolojiye ve hizmete dönüştüren, akademik, idari ve mali açıdan özerk üniversite modeli çerçevesinde küresel ölçekte rekabetçi bir yükseköğretim sistemine ulaşılması hedeflenmektedir.

Fakültemizin misyon, vizyon, stratejik amaç ve hedeflerinin üniversite üst politika belgeleri ile ilişkili olmasına önem verilmiştir. Üniversitemizin Stratejik Planının geçerli olacağı 2021-2025 tarihleri arasında doğrudan ilgilendiren üst politika belgeleri fakültemize uyarlanarak Tablo 6’da sunulmaktadır.

Tablo 6: Üst Politika Belgeleri Analizi Tablosu

Üst Politika Belgesi	İlgili Bölüm/Referans	Verilen Görev/İhtiyaçlar
On Birinci Kalkınma Planı	Madde 363	İlaç ve tıbbi cihaz sanayiinde TÜSEB yetkinlikleri artırılarak Ar-Ge, üretim ve eğitim faaliyetleri yanında Start-Up’ları fonlayacak, simülasyon merkezleri oluşturacak, gerektiğinde şirket yapısıyla diğer şirketlerle ortaklıklara girecek, sağlık vadisi ve sağlık teknolojileri geliştirme bölgesi oluşturmada liderlik yapacak ve ihracat odaklı daha yüksek katma değerli ürünler geliştirilmesini sağlayacaktır. Fakültemizde sağlık teknolojileri alanına yönelik nitelikli sağlık profesyonellerinin yetiştirilmesi hedeflenmektedir.
On Birinci Kalkınma Planı	Madde 418.2	Akademisyenlerin ve araştırma personelinin eğitim ve yayım programlarına katılımı artırılarak, Ar-Ge ve yayım ilişkisi güçlendirecektir. Bu hedefin gerçekleştirilmesi amacıyla, fakülte öğretim elemanları üniversite tarafından ya da dış kurumlar tarafından düzenlenen eğitim programlarına katılım yönünde teşvik edilmektedir.
On Birinci Kalkınma Planı	Madde 440.1	Üniversitelerin Ar-Ge altyapılarının güçlendirilmesi ve bilimsel araştırma projelerinin nicelik ve nitelik olarak geliştirilmesi için tahsis edilen bütçe kaynakları artırılabilecektir. Fakültemize ayrılacak kaynakların artırılması yönünde girişimlerde bulunulacaktır.
On Birinci Kalkınma Planı	Madde 443.4	Bilim alanlarına yönelik nitelikli çalışmalar ile öncü ve çığır açıcı araştırmaları desteklemek üzere ve özellikle temel bilimler alanında araştırmacı insan gücü kapasitesinin artırılmasına yönelik ulusal ve uluslararası eğitim ve araştırma temalı bilimsel etkinlikler gerçekleştirilecektir. Bu alana yönelik fakültemizin bölümlerinde stratejik hedefler belirlenmiştir.
On Birinci Kalkınma Planı	Madde 538	Kalkınma hedeflerine ulaşılmasında diğer bir önemli unsur sağlık hizmetleridir. Bu kapsamda bireylerin fiziksel, sosyal ve ruhsal açıdan iyilik halinde olmalarının sağlanması, yaşam kalitesinin yükseltilerek, ekonomik ve sosyal hayata aktif ve sağlıklı bir şekilde katılımlarının temin edilebilmesi için kaliteli sağlık hizmet sunumu hedeflenmektedir. Fakültemizde hedefi nitelikli sağlık profesyonelleri yetiştirmektir.
On Birinci Kalkınma Planı	Madde 545	Yaşlıların kendi tercihleri doğrultusunda bağımsız, aktif ve sağlıklı yaşayabildikleri, ekonomik ve sosyal hayatın içinde yer aldıkları bir ortam oluşturularak yaşlı nüfusun yaşam kalitesinin yükseltilmesi hedeflenmektedir. Bu hedefe yönelik olarak da fakültemizin bölümlerinde ilgili dersler mevcuttur.

Üst Politika Belgesi	İlgili Bölüm/Referans	Verilen Görev/İhtiyaçlar
On Birinci Kalkınma Planı	Madde 547	Tüm bireylerin kapsayıcı ve nitelikli bir eğitime ve hayat boyu öğrenme imkânlarına erişimi sağlanarak düşünme, algılama ve problem çözme yeteneği gelişmiş, özgüven ve sorumluluk duygusu ile girişimcilik ve yenilikçilik özelliklerine sahip, demokratik değerleri ve milli kültürü özümsemiş, paylaşma ve iletişime açık, sanat ve estetik duyguları güçlü, teknoloji kullanımına yatkın, üretken ve mutlu birey yetiştirmek fakültemizin temel amacıdır.
On Birinci Kalkınma Planı	Madde 559.13	Bilgi ve becerilerin güncelliğinin sağlanması amacıyla mezunları sertifikalı eğitim programlarına teşvik etmeye katkı sağlamaktır.
On Birinci Kalkınma Planı	Madde 561.5	Yükseköğretim kurumlarının kontenjanları, sektörel ve bölgesel beceri ihtiyaçları, üniversitelerin kapasiteleri, arz talep dengesi ve mevcuttaki programların asgari doluluk oranları dikkate alınarak belirlenecek; eğitim-istihdam bağlantısı güçlendirecektir. Rektörlük ve YÖK tarafından fakülteye tahsis edilen kontenjanlar esas alınarak akademik personel ihtiyacı belirlenecektir.
On Birinci Kalkınma Planı	Madde 579	Bulaşıcı olmayan hastalık risklerine yönelik olarak, sağlıklı yaşam tarzı teşvik edilecek; koruyucu ve tedavi edici hizmet kapasitesi geliştirilecek; çevre sağlığı, gıda güvenilirliği, fiziksel aktiviteye elverişli sahalarda sağlık okuryazarlığı, iş sağlığı ve güvenliği alanlarında sektörler ve kurumlar arası işbirliği ve koordinasyon artırılacaktır. Fakültemizin bölüm müfredatlarında bu alana yönelik dersler mevcuttur.
On Birinci Kalkınma Planı	Madde 579.1	Sağlıklı yaşam tarzının teşvik edilmesi için hareketli yaşam alışkanlıkları kazandırılmasına yönelik eğitim, kamu spotu, kampanyalar gibi bilinçlendirme faaliyetleri fakültemizin bölümleri tarafından yürütülecektir.
On Birinci Kalkınma Planı	Madde 580	Birinci basamak sağlık hizmetlerine ayrılan kaynakların akılcı, etkin ve verimli kullanılması sağlanacaktır. Fakültemizin bölümlerinin müfredatında bu alana yönelik dersler mevcuttur.
On Birinci Kalkınma Planı	Madde 582	Evde sağlık hizmetleri yaygınlaştırılacak, başta kırsalda yaşayanlar olmak üzere yaşlılara sunulan sağlık hizmetlerine erişimin kolaylaştırılması, yaşlılara yönelik koruyucu ve tedavi edici hizmetlerin güçlendirilmesi sağlanacaktır. Fakültemizin bölümlerinin müfredatında bu alana yönelik dersler mevcuttur.
On Birinci Kalkınma Planı	Madde 583	Acil sağlık, yoğun bakım, onkoloji, organ nakli hizmetleri gibi özellikli sağlık hizmetlerinin kapasitesi artırılarak hızı ve kalitesi yükseltilecektir. Fakültemizin bölümlerinin müfredatında bu alana yönelik dersler mevcuttur.
On Birinci Kalkınma Planı	Madde 584	Sağlık hizmetinin kalitesinin geliştirilmesi için hizmet sunucularına yönelik akreditasyon sistemi kurulacak, klinik kalitenin takibi ve denetiminde standart ve etkili bir süreç oluşturulacak, klinik rehberlerin kullanımı yaygınlaştırılacaktır.

Üst Politika Belgesi	İlgili Bölüm/Referans	Verilen Görev/İhtiyaçlar
On Birinci Kalkınma Planı	Madde 585	Veri ve kanıta dayalı politika oluşturmada girdi olarak kullanılacak, bilimsel araştırma ve analizlerde kullanılmaya elverişli, uluslararası karşılaştırmalara olanak sağlayan kalite ve ayrıntıda veri üretimi sağlanacaktır.
On Birinci Kalkınma Planı	Madde 588	İlaç harcamalarının öngörülebilirliği ve sürdürülebilirliği artırılacak, harcamalarda etkinlik sağlanacaktır. Fakültemizin bölümlerinin müfredatında bu alana yönelik dersler mevcuttur.
On Birinci Kalkınma Planı	Madde 589	Ülkemizin sağlık turizmi alanında tanınırlığı ve tercih edilirliliği artırılacak ve sağlık turizmi hizmet kapasitesi nitelik ve nicelik olarak geliştirilecektir. Fakültemizin bölümlerinin müfredatında bu alana yönelik dersler mevcuttur ve bu alana yönelik nitelikli mezunların yetiştirilmesi hedeflenmektedir.
On Birinci Kalkınma Planı	Madde 590	Sağlık sisteminde hizmet sunucusu ve ödeyici rolleri, hizmet kalitesi, mali sürdürülebilirlik, denetim, performans başta olmak üzere daha etkin bir biçimde yerine getirilecek şekilde güçlendirilecektir. Fakültemizin bölümlerinin müfredatında bu alana yönelik dersler mevcuttur ve bu alana yönelik nitelikli mezunların yetiştirilmesi hedeflenmektedir.
On Birinci Kalkınma Planı	Madde 603	Kadınlara sunulan sağlık hizmetleri iyileştirilip, farkındalık çalışmaları aracılığıyla sağlık bilincinin yükseltilmesi sağlanacaktır. Fakültemizin bölümlerinin müfredatında bu alana yönelik dersler mevcuttur.
On Birinci Kalkınma Planı	Madde 656	Yaşlılar için sağlık hizmetlerinin sunumu etkinleştirilecektir. Fakültemizin bölümlerinin müfredatında bu alana yönelik dersler mevcuttur ve bu alana yönelik nitelikli mezunların yetiştirilmesi hedeflenmektedir.
Bilim ve Teknoloji Yüksek Kurulu Kararları	2011/104	Üniversitede yenilikçiliğin ve girişimciliğin tetiklenmesi amacıyla politika araçlarını geliştirmeye katkı sağlamak.
Bilim ve Teknoloji Yüksek Kurulu Kararları	2015/102	Doktora derecesine sahip insan kaynağının nicelik ve nitelik yönünden artırılmasına yönelik çalışmalar yapılmasına katkı sağlamak.
Bilim ve Teknoloji Yüksek Kurulu Kararları	2015/101	Üniversitelerin Ar-Ge stratejilerinin geliştirilmesine yönelik çalışmalar yapılması.

D. Faaliyet Alanları ile Ürün ve Hizmetlerin Belirlenmesi

Mevzuat analizinin çıktılarında yararlanılarak idarenin sunduğu temel ürün ve hizmetler belirlenmiştir. Belirlenen ürün ve hizmetler Tablo 7'de gösterilmiştir. Faaliyet alanları ile ürün ve hizmetlerin belirlenmesi, amaç ve hedeflerin oluşturulması açısından önemli rol oynamaktadır.

Tablo 7: Faaliyet Alanı – Ürün / Hizmet Listesi

Faaliyet Alanı	Ürün / Hizmetler
A- Eğitim- Öğretim	1. Lisans Eğitimi
B- Araştırma, Geliştirme ve Topluma Katkı Sağlama	1. Bilimsel yayınlar/ (makale/kitaplar vb.) 2. Kongre/sempozyum/webinar vb. (düzenleme ve katılım) 3. Ulusal ve uluslararası işbirliği protokolleri 4. Yayın/proje/patent/ödül teşvik programları
C- Sağlık Hizmeti	1. Hasta ve sağlıklı bireylere sağlığın geliştirilmesi ve iyileştirilmesi kapsamında danışmanlık hizmetleri 2. Koruyucu sağlık hizmetleri
D-Sosyal, Kültürel ve Sportif Etkinlikler	1. Düzenlenen Etkinlikler
E- Toplumla İlişkiler ve Uluslararası İlişkiler	1. Sosyal sorumluluk çalışmaları 2. Uluslararası hareketlilik

E. Paydaş Analizi

Paydaşlar, fakültemiz faaliyetlerinden doğrudan veya dolaylı olarak etkilenen veya gerçekleştirdikleri faaliyetlerle fakültemizi etkileyen kişi, grup veya kurumlardır. Bu konu, 5018 sayılı Kamu Mali Yönetim ve Kontrol Kanunu'nda, "Kamu idareleri katılımcı yöntemlerle stratejik plan hazırlar" şeklinde belirtilmiştir.

Stratejik plan hazırlanırken iç ve dış paydaşların görüş ve önerilerinin alınması, sistematik şekilde analiz edilmesi ve bunların plana mümkün olduğunca yansıtılması amaçlanmıştır.

Paydaşların Önceliklendirilmesi

Bu bölümde Bandırma Onyedi Eylül Üniversitesi Sağlık Bilimleri Fakültesi'nin ilişkili olduğu, doğrudan ya da dolaylı etkisi olan kişi, kurum ya da kuruluşlar tanımlanmıştır.

Yapılan çalışmalar sonucunda, paydaşların öncelikle iç ve dış paydaş olarak iki kısma ayrılması uygun görülmüş, daha sonra fakültenin amaçlarını gerçekleştirmesi için Bandırma Onyedi Eylül Üniversitesi 2021-2025 Stratejik Planı dikkate alınarak, her bir paydaşın önem derecesi, etki derecesi ve önceliği Tablo 8'deki gibi belirlenmiştir. Tablo 9'da ise paydaş-ürün/hizmet matrisi verilmiştir.

Tablo 8: Paydaş Önceliklendirme Tablosu

Paydaş Adı	İç Paydaş/ Dış Paydaş	Önem Derecesi	Etki Derecesi	Önceliği
Rektörlük	İç Paydaş	Yüksek	Güçlü	Bilgilendir
Diğer Fakülteler	İç Paydaş	Yüksek	Güçlü	Birlikte Çalış
Akademik Personel	İç Paydaş	Yüksek	Güçlü	Birlikte Çalış
İdari Personel	İç Paydaş	Yüksek	Güçlü	Birlikte Çalış
Emekli Personel	Dış Paydaş	Yüksek	Güçlü	İzle
Öğrenciler	İç Paydaş	Yüksek	Güçlü	Birlikte Çalış
Sağlık Bakanlığı	Dış Paydaş	Yüksek	Güçlü	Birlikte Çalış
Bahkesir İl Sağlık Müdürlüğü	Dış Paydaş	Yüksek	Güçlü	Birlikte Çalış
SABAK	Dış Paydaş	Yüksek	Güçlü	Birlikte Çalış
TÜBİTAK - TÜBA	Dış Paydaş	Yüksek	Güçlü	Birlikte Çalış
Bandırma Eğitim ve Araştırma Hastanesi	Dış Paydaş	Yüksek	Güçlü	Birlikte Çalış
Özel Bandırma Royal Hastanesi	Dış Paydaş	Yüksek	Güçlü	Birlikte Çalış
Bandırma İlçe Sağlık Müdürlüğü	Dış Paydaş	Yüksek	Güçlü	Birlikte Çalış
Bandırma Ağız ve Diş Sağlığı Merkezi	Dış Paydaş	Yüksek	Güçlü	Birlikte Çalış
Meslek Örgütleri	Dış Paydaş	Yüksek	Orta	Çıkarlarını Gözet Çalışmalara Dahil Et
Yurtiçi ve Yurtdışı Üniversiteler	Dış Paydaş	Yüksek	Orta	Birlikte Çalış
YÖK - Yüksek Öğretim Kurulu	Dış Paydaş	Yüksek	Güçlü	Birlikte Çalış
Mezunlar	Dış Paydaş	Yüksek	Güçlü	İzle
Bahkesir Büyükşehir Belediyesi	Dış Paydaş	Orta	Orta	Çıkarlarını Gözet Çalışmalara Dahil Et
Bandırma Belediyesi	Dış Paydaş	Orta	Orta	Çıkarlarını Gözet Çalışmalara Dahil Et
Yerel Yönetimler	Dış Paydaş	Yüksek	Orta	Birlikte Çalış
Sivil Toplum Kuruluşları	Dış Paydaş	Yüksek	Orta	Çıkarlarını Gözet Çalışmalara Dahil Et
Kurum Dışı Sağlık Çalışanları	Dış Paydaş	Yüksek	Güçlü	Birlikte Çalış

Paydaşların Değerlendirilmesi

Tablo 9: Paydaş-Ürün/Hizmet Matrisi

Paydaşlar	Eğitim-Öğretim		Araştırma			Sağlık Hizmeti			Sosyal, Kültürel ve Sportif Etkinlikler	Toplumla İlişkiler ve Uluslararası İlişkiler	
	Lisans Eğitimi	Bilimsel Yayınlar	Bilimsel toplantılar	İşbirliği protokolleri	Projeler	Danışmanlık Hizmetleri	Koruyucu Sağlık Hizmetleri	Düzenlenen Etkinlikler	Sosyal sorumluluk çalışmaları	Uluslararası hareketlilik	
Rektörlük	✓							✓	✓		
Diğer Fakülteler		✓	✓	✓	✓	✓	✓	✓	✓		
Akademik Personel	✓	✓	✓		✓	✓	✓	✓	✓	✓	
İdari Personel	✓							✓	✓		
Emekli Personel		✓	✓		✓	✓	✓		✓		
Öğrenciler	✓	✓	✓		✓	✓	✓	✓	✓	✓	
Sağlık Bakanlığı	✓		✓	✓	✓				✓		
Bahkesir İİ Sağlık Müdürlüğü	✓		✓	✓	✓				✓		
SABAK	✓		✓						✓		
TÜBİTAK-TÜBA		✓	✓		✓				✓		
Bandırma Eğitim ve Araştırma Hastanesi	✓	✓		✓	✓	✓	✓		✓		
Özel Bandırma Royal Hastanesi	✓	✓		✓	✓				✓		
Bandırma İlçe Sağlık Müdürlüğü	✓		✓	✓	✓	✓	✓		✓		
Bandırma Ağız ve Diş Sağlığı Merkezi	✓		✓	✓	✓	✓	✓		✓		
Meslek örgütleri	✓	✓	✓		✓	✓	✓		✓		
Yurtiçi ve Yurtdışı	✓	✓	✓	✓	✓				✓	✓	

Üniversiteler										
YÖK-Yüksek Öğretim Kurulu	√								√	
Mezunlar	√	√	√		√				√	
Balıkesir Büyükşehir Belediyesi				√	√	√	√	√	√	
Bandırma Belediyesi				√	√	√	√	√	√	
Yerel Yönetimler				√	√	√	√		√	
Sivil Toplum Kuruluşları					√	√	√	√	√	
Kurum Dışı Sağlık Çalışanları	√	√	√		√	√	√		√	

Paydaşların değerlendirilmesi kapsamında hazırlanan etki/önem matrisi Tablo 10'da verilmiştir.

Tablo 10: Paydaş Etki/Önem Matrisi

ETKİ DÜZEYİ ÖNEM DÜZEYİ	ZAYIF	GÜÇLÜ
DÜŞÜK	İZLE Emekli personel Mezunlar	BİLGİLENDİR Rektörlük
YÜKSEK	ÇIKARLARINI GÖZET ÇALIŞMALARINA DAHİL ET Meslek örgütleri Sivil Toplum Kuruluşları Balıkesir Büyükşehir Belediyesi Bandırma Belediyesi	BİRLİKTE ÇALIŞ Rektörlük Diğer Fakülteler Akademik Personel İdari Personel Öğrenciler Sağlık Bakanlığı Balıkesir İl Sağlık Müdürlüğü TÜBİTAK-TÜBA Bandırma Eğitim ve Araştırma Hastanesi Özel Bandırma Royal Hastanesi Bandırma İlçe Sağlık Müdürlüğü Bandırma Ağız ve Diş Sağlığı Merkezi Kurum Dışı Sağlık Çalışanları Yurtiçi ve Yurtdışı Üniversiteler

		YÖK - Yüksek Öğretim Kurulu Yerel Yönetimler Kurum Dışı Sağlık Çalışanları
--	--	--

PAYDAŞ ANKETLERİ

Stratejik plan kapsamında iç ve dış paydaşların Üniversiteye dair görüş, değerlendirme, beklenti ve düşüncelerini belirlemek amacıyla anket çalışmasının yapılması Üniversitemizin Stratejik Plan Hazırlama Komisyonunca kararlaştırılmıştır. Alınan bu karar doğrultusunda iç paydaşları oluşturan akademik personel ve idari personel ile dış paydaşları oluşturan öğrenci, üniversiteler, mezun öğrenciler ile kamu kurum ve kuruluşlarına Üniversitemizin Stratejik Plan Hazırlama Komisyonu tarafından anketler hazırlanmıştır.

Dış Paydaş Anketlerinin Değerlendirilmesi

Üniversite tarafından hazırlanan dış paydaş anketleri web ortamı ile Elektronik Belge Yönetim Sistemi (EBYS) üzerinden veya e-posta yoluyla fakültemiz ile paylaşılmaktadır. Paylaşılan anket linkleri Bölüm Başkanlıklarına ve paydaşlarımıza iletilmektedir. Anket sonuçlarının değerlendirilmesi üniversitenin Kalite Koordinatörlüğü tarafından analiz edilmekte ve fakültemizle paylaşılmaktadır.

İç Paydaş Anketlerinin Değerlendirilmesi

Üniversitemiz Stratejik Plan Hazırlama Komisyonu tarafından iç paydaşlara yönelik hazırlanan anketler iç paydaşları oluşturan akademik ve idari personel için web ortamında uygulanmıştır. Anketin uygulanması birimlere bırakılmayıp, Stratejik Plan Hazırlama Komisyonu'nun gözetiminde tek elden yürütülmüştür. Bu anketlerin uygulanmasında kişilerin katılımı zorunlu tutulmayıp, katılımın, gönüllülük esasına dayalı olarak gerçekleşmesi sağlanmıştır.

Fakültemizdeki bölümlerde her dönem sonu her bir ders ve dersi veren öğretim elemanı ile ilgili sorular içeren memnuniyet anketlerinin öğrenciler tarafından gönüllülük esasına dayanarak Google Forms aracılığıyla doldurulması istenmektedir. Formların sonuç raporları Bölüm Kalite Komisyonları tarafından raporlanmakta ve Bölüm Başkanlıklarına sunulmaktadır.

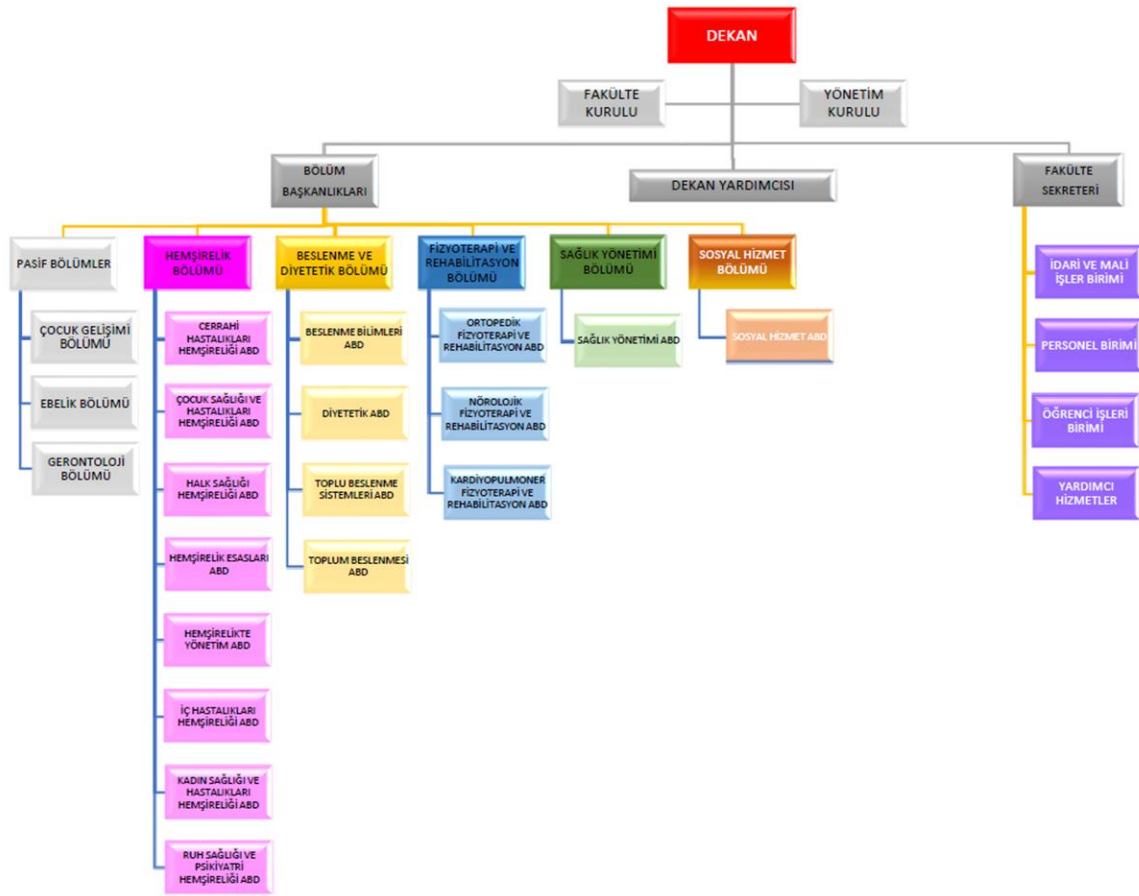
Paydaş Analiz Sonuçları

Üniversitemiz tarafından yapılan anketler düzenli olarak Kalite Koordinatörlüğü tarafından raporlanmaktadır. 2021-2022 eğitim öğretim yılına yönelik uygulanan anket sonuçlarına göre öğrencilerimizin memnuniyet düzeyi %70 ve üzerindedir. Ayrıca 2021-2022 eğitim öğretim yılına yönelik uygulanan anket sonuçlarına göre bölüm bazında memnuniyet düzeyleri Beslenme ve Diyetetik Bölümü %70,87, Fizyoterapi ve Rehabilitasyon Bölümü %72,86, Hemşirelik Bölümü %71,04, Sağlık Yönetimi Bölümü %75,52, Sosyal Hizmet Bölümü %79,47 olarak kaydedilmiştir.

F. Kuruluş İçi Analiz

Kuruluş içi analiz; insan kaynaklarının yetkinlik düzeyi, kurum kültürü, teknoloji ve bilişim altyapısı, fiziki ve mali kaynaklara ilişkin analizlerin yapılarak fakültenin mevcut kapasitesinin değerlendirilmesidir. Fakültemizin yönetim ve organizasyon yapısı 2547 sayılı Yükseköğretim Kanunu hükümleri ile 124 sayılı Kanun Hükmünde Kararnameye göre belirlenmiştir. Fakültenin yönetim organları Dekan, Dekan Yardımcıları ve Fakülte Sekreteridir. Fakültemizde görev alan akademik personelin görev ve sorumlulukları 2547 ve 2914 sayılı Kanunlarda, idari personelin görev ve yetkileri ise 657 sayılı Devlet Memurları Kanunu'nda tanımlanmıştır.

Tablo 11: Sağlık Bilimleri Fakültesi Organizasyon Şeması



İnsan Kaynakları Yetkinlik Analizi

Bandırma Onyedi Eylül Üniversitesi Sağlık Bilimleri Fakültesinde 2022 yılı itibariyle 63 akademik personel, 5 idari personel ve 5 sözleşmeli işçi olmak üzere toplamda 73 personel görev yapmaktadır. Türkiye'nin en genç devlet üniversitelerinden olduğumuz için fakültemizde akademik ve idari personel sıkıntısı yaşanmaktadır. Ancak, fakültemizin kurulduğu günden bugüne akademik personel sayısındaki artış devam etmektedir. İlk stratejik planımız olan 2021-2025 Stratejik Planı'nda öncelikli amaç ve hedeflerimiz arasında; eğitim ve araştırma fonksiyonlarımızı en üst düzeyde gerçekleştirebilmek amacıyla nitelikli akademik personel sayısının artırılması bulunmaktadır. Tablo 12'de Fakültemizin personel sayısının yıllara göre dağılım verileri bulunmaktadır.

Tablo 12: Personel Tablosu

Personel Sınıfı	2017	2018	2019	2020	2021	2022
Akademik Personel	19	32	41	49	56	64
657 Sayılı Kanuna Tabi Personel	3	4	4	5	5	5
Sözleşmeli İşçi	6	6	5	5	5	5
Genel Toplam	28	42	50	59	66	74

Tablo 13'de Fakültemizin son beş yılına ait akademik personel sayılarının dağılımı, ünvanları dikkate alınarak sunulmuştur.

Tablo 13: Akademik Personel Sayısı

Unvan/Yıl	2017		2018		2019		2020		2021		2022	
	Dolu	Boş	Dolu	Boş	Dolu	Boş	Dolu	Boş	Dolu	Boş	Dolu	Boş
Prof. Dr.	0		4		5		5		5		5	
Doç. Dr.	3		2		5		6		8		11	
Dr. Öğr. Üyesi	4		11		16		17		19		20	
Öğr. Gör.	3		2		2		3		3		3	
Araş. Gör.	9		13		13		18		21		25	
Toplam	19		32		41		49		56		64	

Tablo 14’de idari personel sayısı sunulmuştur. Tablo 15’te ise, 2022 yılı itibariyle bölüm bazda akademik personel dağılımına dair veriler yer almaktadır.

Tablo 14: İdari Personel Sayısı

Hizmet Sınıfı	2017		2018		2019		2020		2021		2022	
	Dolu	Boş	Dolu	Boş	Dolu	Boş	Dolu	Boş	Dolu	Boş	Dolu	Boş
Genel İdare Hizmetleri	3		4		4		4		4		4	
Yardımcı Hizmetler	0		0		0		1		1		1	
Sözleşmeli İşçi (Güvenlik)	3		3		3		3		3		3	
Sözleşmeli İşçi (Temizlik)	3		3		2		2		2		2	
Toplam	9		10		9		10		10		10	

Tablo 15: Bölüm Bazda Akademik Personel Dağılımı

Birim/Unvan/Cinsiyet	Profesör			Doçent			Dr. Öğr. Üyesi			Arş. Gör.			Öğr. Gör. (Ders Verecek)			Öğr. Gör. (Uyg. Birim)			Toplam
	K	E	T	K	E	T	K	E	T	K	E	T	K	E	T	K	E	T	
Hemşirelik Bölümü	1		1	4		4	7		7	9	1	10	1	1	2				24
Fizyoterapi ve Rehabilitasyon Bölümü		1	1	1		1	4		4	4	1	5							11
Beslenme ve Diyetetik Bölümü		2	2	1		1	1	1	2	3	1	4	1		1				10
Sağlık Yönetimi Bölümü		1	1		1	1	3	1	4	3		3							9
Sosyal Hizmet Bölümü					3	3	1	2	3	1	2	3							9
Çocuk Gelişimi Bölümü				1		1													1
Genel Toplam	1	4	5	7	4	11	16	4	20	20	5	25	2	1	3				64

Eđitim ve Öğretim Analizi

Fakültemizde 2022-2023 Eğitim-Öğretim yılında 2179 lisans öğrencisi öğrenim görmektedir. Kontenjan doluluk oranımız %100'dür, orta ve uzun vadede aynı şekilde devam etmesi öngörülmektedir.

Tablo 16: Öğrenci Sayıları

SAĞLIK BİLİMLERİ FAKÜLTESİ	I. ÖĞRETİM			II. ÖĞRETİM			TOPLAM		GENEL TOPLAM
	E	K	Toplam	E	K	Toplam	E	K	
1. SINIF	144	390	534	30	49	79	174	439	613
2. SINIF	152	391	543	14	33	47	166	424	590
3. SINIF	109	325	433	15	29	44	123	354	477
4. SINIF	117	382	499				117	382	499
TOPLAM	522	1488	2009	59	111	170	580	1599	2179

Ayrıca Tablo 17’de, yıllar itibariyle fakültemize ilk defa kayıt yaptıran öğrencilerimizin cinsiyetlerine göre dağılımları bulunmaktadır.

Tablo 17: Yıllara Göre Öğrenci Analizi (Yeni Gelen Öğrenci Sayısı)

	2016-2017			2017-2018			2018-2019			2019-2020			2020-2021			2021-2022		
	K	E	T	K	E	T	K	E	T	K	E	T	K	E	T	K	E	T
LİSANS	64	21	85	68	15	83	250	81	331	354	123	477	424	166	590	439	174	613

Tablo 18: Yıllara Göre Yabancı Uyruklu Öğrenci Sayıları

Yabancı Uyruklu Öğrenci Sayısı	2016-2017	2017-2018	2018-2019	2019-2020	2020-2021	2021-2022
Beslenme ve Diyetetik	-	-	13	36	51	65
Fizyoterapi ve Rehabilitasyon	-	-	16	46	76	110
Hemşirelik	-	1	17	44	80	112
Sağlık Yönetimi	-	-	5	29	49	65
Sağlık Yönetimi (İ.Ö.)	-	-	-	2	4	-
Sosyal Hizmet	-	-	-	-	9	-
Sosyal Hizmet (İ.Ö.)	-	-	-	-	-	-
Toplam	-	1	51	157	269	352

Tablo 19: Yıllara Göre Dezavantajlı Öğrenci Sayıları

	2016-2017	2017-2018	2018-2019	2019-2020	2020-2021	2021-2022
Dezavantajlı Öğrenci Sayısı	0	0	1	1	0	0

Tablo 18’de yıllara göre yabancı uyruklu öğrenci sayıları yer alırken, Tablo 19’da ise yıllara göre eğitim-öğretim faaliyetlerinde bulunan dezavantajlı öğrenci sayılarının dağılımları yer almaktadır.

Kurum Kültürü Analizi

Sağlık Bilimleri Fakültesi, 2015 yılında kurulan Bandırma Onyedli Eylül Üniversitesi'nin kurum kültürünü benimsemiş, tecrübeli personel kadrosuyla kurum kültürü ve aidiyetini koruyarak varlığını devam ettirmiş, devamlı yenileme ve iyileştirme süreçleriyle gelişimini sürdürmüştür. Yeni kurulan bir kurum olarak, oluşturulacak verimli, üretken ve kaliteyi önceleyen kurum kültürünün sürdürülmesi ve benimsenmesinin daha kolay olacağı öngörülmektedir. Bu bağlamda Üniversitemizde kurum kültürüne ilişkin temel tespitlerin yapılması, geliştirilecek yeni yaklaşımların çerçevesinin belirlenmesi için Üniversitemiz Kalite Koordinatörlüğü bünyesinde çalışmalar başlatılmıştır. İlk veriler ışığında, üretken, paylaşımcı, verimli ve temel değerlere bağlı bir kurum kültürü geliştirmeye yönelik çalışmalara başlanmıştır.

Fakültemizin misyon, vizyon ve değerleri Üniversitemizin misyon, vizyon ve değerleri ile uyumludur. Fakültemiz hem eğitim-öğretim hem de araştırma-geliştirme süreçleri açısından Üniversitemizin öğretim, araştırma politikası ile uyumlu bir yol izlemektedir. Fakültemizde, insana, çevreye ve etik değerlere en üst seviyede özen gösteren, bilgiyi ve teknolojiyi iyi kullanan, disiplinli, kendine güvenen, proje tabanlı ve takım çalışmasına yatkın bireyler yetiştirmek temel hedeftir. Bu amaçla fakültemiz nitelikli eğitim-öğretim uygulamalarını, ihtiyaç odaklı bilgi teknoloji desteğini, kamu ve sanayi sektörleri ile işbirliğini içinde barındırmaktadır. Fakültemizde sağlık hizmeti verilmesi hususunda da çalışmalar ve iyileştirmeler devam etmektedir. Tüm akademik personel ve öğrenciler de süreçlere dahil olmakta ve aktif katılım sağlamaktadırlar. Kurum kültürünün tanımlanması için yararlanılan hususlar Tablo 20'de verilmiştir.

Fakültemizin her bir bölümünün Ulusal Akreditasyon Derneklerine stratejik plan döneminin sonuna kadar başvuru yapması hedeflenmektedir.

Tablo 20: Kurum Kültürünün Tanımlanmasında Yararlanılan Hususlar

TEMEL DEĞERLER
Katılım <ul style="list-style-type: none">● Sağlık Bilimleri Fakültesi katılımcılık ve paylaşımcılık ilkeleri göz önünde bulundurularak stratejik planlarını şekillendirmiştir.
İşbirliği <ul style="list-style-type: none">● Fakültede bulunan akademik personel hem kendi içinde hem de diğer fakülteler ile işbirliği içindedir. Üniversite ile ilişkiler üst yöneticiler ve koordinatörlükler tarafından sağlanmaktadır.
Bilginin yayılımı <ul style="list-style-type: none">● Bilgi paylaşımı ve yayılımı, elektronik yazışma sistemleri kullanılarak fakültenin web sitesi, e-posta, kısa mesaj (SMS) ya da anlık iletişim programları gibi yöntemlerle sağlanmaktadır.
Öğrenme <ul style="list-style-type: none">● Kurum içi bilgilendirme ve eğitim sunumları sayesinde tüm fakülte personeli yeniliklere ve değişimlere kolaylıkla adapte olabilmektedir.
Kurum içi iletişim <ul style="list-style-type: none">● Fakülte personelinin birbiriyle ve akademik birim yöneticileri ile kolay iletişim kurması mümkündür.
Paydaşlarla ilişkiler <ul style="list-style-type: none">● Paydaşların çoğu coğrafi olarak üniversitemize yakın alanlarda yer almaktadır. Dış paydaşlar ile iletişim kanallarının geliştirilmesinin yanı sıra özellikle mevcut olan Bandırma ilçesi içerisinde yer alan hastane ve hastane dışı kurumlar (özel eğitim ve rehabilitasyon merkezleri, fizyoterapi ve sağlıklı yaşam merkezleri, özel hastane, spor kulüpleri, yemek firmaları, sosyal hizmet merkezleri, bakımevleri) etkili iletişimin artırılması yoluyla karşılıklı olarak elde edilen faydanın da artırılması mümkündür. Bunun yanı sıra iç paydaşlar ile olan ilişkilerin de gözden geçirilip iç paydaşların süreçlerde aldıkları roller daha etkin hale getirilebilir.
Değişime açıklık <ul style="list-style-type: none">● Yeni kurulmuş bir fakülte olmasına rağmen bünyesindeki nitelikli, dinamik ve genç akademik personelin varlığı ile yeniliğe açık bir yapıdadır. Çoğulculuk esası alınarak farklı görüşler demokratik bir şekilde dikkate alınmakta ve yeni fikirler desteklenmektedir. Makro çevre faktörlerinin sürekli değişkenlik gösterdiği bir ortamda fakültemizin amaç ve hedeflerinin sürekli olarak gözden geçirilerek belirlenen açıkların iyileştirilmesine yönelik faaliyetlerde bulunulması hedeflenmektedir.
Stratejik yönetim <ul style="list-style-type: none">● Fakültemiz stratejik planının sahip olduğu önem üst yönetim tarafından gündeme geldiği ilk günden itibaren içselleştirilmiştir. Bu durum, bilgilendirme toplantılarının yanı sıra, yakın bölgemizde olup böyle bir planı daha önce hazırlayıp uygulamış olan, çeşitli büyük üniversitelerin konuya hakim personelleri ile de iletişime geçilmiş ve bilgi aktarımı sağlanmıştır. Bununla birlikte, kalite standartlarına uyum sürecinde stratejik yönetimin önemi ve gerekliliği bir kez daha ortaya çıkmıştır. Böylelikle rutin işlerin yerine getirilmesinde ve geleceğe yönelik planların hayata sokulmasında stratejik plan perspektifinin tüm birimler tarafından içselleştirilmesi amaçlanmaktadır.
Ödül ve ceza sistemi <ul style="list-style-type: none">● Yeni bir üniversite ve fakülte olmamıza bağlı bütçe kısıtlılıkları nedeniyle üniversitemizdeki teşvik imkanları yeterli seviyede değildir. Ödül ve ceza sistemi mevzuatın izin verdiği ölçülerde uygulanmaktadır. Özellikle ceza uygulamaları tamamen yasalarla belirlenmiş sınırlar çerçevesinde devam ettirilmektedir.● Birim amirlikleri ve üst yönetimimiz, kötü niyete bağlı olmayan bireysel hataların mümkün olduğunca tolere edilmesi ve telafisi hususunda gayret göstermektedir.

FİZİKİ KAYNAK ANALİZİ

Sağlık Bilimleri Fakültemizin kullandığı bina ve tesislere ilişkin detaylar Tablo 21, 22, 23'de konularına göre ayrıntılı olarak gösterilmiştir.

Tablo 21: Fakülte Yapı Alan Dağılımı

ÜNİVERSİTE YAPI ALANLARI				
SIRA NO	YERLEŞKE ADI	YERLEŞKE ADRESİ	ARAZİ ALANI (m ²)	KAPALI ALAN (m ²)
1	SAĞLIK BİLİMLERİ FAKÜLTESİ DEKANLIĞI (Tarihi Bina)	İhsaniye Mh. Kurtuluş Cd. No.: 98 BANDIRMA	2.076,95 m ²	1.638,84 m ²

Tablo 22: Merkezi Yerleşke Mülkiyet Durumu

MÜLKİYET DURUMUNA GÖRE TAŞINMAZLARIN ALANI (m ²)				
YERLEŞKE ADI	ÜNİVERSİTE	MALİYE HAZİNESİ		TOPLAM (m ²)
Merkezi Kampus Alanı	Merkezi Derslik Binası	---	Eğitim ve İdare Binaları	4.750 m ²

Tablo 23: Bandırma Onyediy Eylül Üniversitesi Sağlık Bilimleri Fakültesi Merkezi Derslik Binasında Bulunan Mevcut Mesleki Eğitim Laboratuvar Alan Dağılımı

KONUM	Toplam Alan (m ²)
Elektrofiziksel Ajanlar / Temel Eğitim Laboratuvarı	142.35 m ²
Terapötik Egzersiz / Manuel Terapi Laboratuvarı	105.00 m ²
Beslenme İlkeleri Laboratuvarı	153.00 m ²
Besin Mikrobiyolojisi Laboratuvarı	134.00 m ²
Hemşirelik Laboratuvarı	191.40 m ²
Bilgisayar Laboratuvarı	91.20 m ²
TOPLAM ALAN	816.95 m²

TEKNOLOJİ ve BİLİŞİM ALTYAPISI ANALİZİ

Üniversitenin sağladığı imkanlar dahilinde her öğretim elemanının bir bilgisayar ve yeterli sayıda yazıcı bulunmaktadır.

Tablo 24: Bandırma Onyedi Eylül Üniversitesi ve Sağlık Bilimleri Fakültesi Kullanımında Olan Yazılımlar

Elektronik Belge Yönetim Sistemi	Elektronik Yazışma	Tüm Üniversite
Öğrenci Bilgi Sistemi	Öğrenci Bilgi Sistemi	Öğrenci İşleri Daire Başkanlığı ve Akademik Birimler
Personel Bilgi Sistemi	Personel Bilgi Sistemi	Personel Daire Başkanlığı
Ek ders Otomasyonu	Ek ders İşlemlerinin Yürütülmesi	Tüm Üniversite
Antivirüs Program	Antivirüs Programı	Tüm Üniversite
Microsoft İşletim Sistemi ve Ofis Yazılımları	İşletim Sistemi/Ofis Yazılımları	Tüm Üniversite
E-Posta Sunucusu	E-Posta Hizmetleri	Tüm Üniversite
LMS	Uzaktan Eğitim	Tüm Üniversite
Açık Erişim Sistemi	Akademik Arşiv Sistemi	Tüm Üniversite
Destek Otomasyonu	Destek Otomasyonu	Tüm Üniversite
Canlı Destek Otomasyonu	Canlı Destek Otomasyonu	Herkese Açık
Web Yönetim Sistemi	Birimlerin Kurumsal Web Sayfalarının İçerik Yönetimi	Tüm Üniversite
Kişisel Web Sayfa Yönetimi	Kişisel Web Sayfa Yönetimi	Akademik ve İdari Personeller
Rehber Bilgi Sistemi	Rehber Bilgi Sistemi	Tüm Üniversite
Akıllı Kart Otomasyonu	Akıllı Kart Otomasyonu	Tüm Üniversite
Faks Bilgi Sistemi	Faks Bilgi Sistemi	Tüm Birimler
Bilimsel Araştırma Projeleri Bilgi Sistemi (BAP)	Bilimsel Araştırma Projeleri Bilgi Sistemi (BAP)	Akademik ve İdari Personel/Firmalar

İşyeri Yönetim Sistemi	İşyeri Yönetim Sistemi	Tüm Üniversite/Firmalar
Log Analiz Sistemi	Log Analiz Sistemi	Bilgi İşlem Daire Başkanlığı
Telefon Santral Sistemi	Telefon Santral Sistemi	Tüm Üniversite
Matlab Eğitim Sistemi	Matlab Eğitim Sistemi	Akademik Birimler
Abby Fine Reader	PDF Düzenleme	Tüm Üniversite
MaxQDA Analytics Pro 2018	İstatiksel Analiz Programı	Akademik Birimler
Stata	İstatistik Yazılım Paketi	Akademik Birimler
EndNote	Veri Tabanı Uygulaması	Akademik Birimler
Ulak Yazılım	Randevu Programı	Akademik Birimler
Nvivo	Veri Analizi Yazılım Paketi	Akademik Birimler
Vived Anatomy	3D Anatomi İllüstrasyon Programı	Sağlık Bilimleri Fakültesi

Tablo 25: Mevcut Laboratuvar Cihaz Sayısı

KONUM	MEVCUT CİHAZ
Elektrofiziksel Ajanlar / Temel Eğitim Laboratuvarı	16
Terapötik Egzersiz / Manuel Terapi Laboratuvarı	8
Beslenme İlkeleri Laboratuvarı	11
Besin Mikrobiyolojisi Laboratuvarı	16
Hemşirelik Laboratuvarı	60
Bilgisayar Laboratuvarı	41
TOPLAM CİHAZ SAYISI	152

Tablo 25’te Fakültemizin bölümlerine ait mevcut laboratuvar cihaz sayısı belirtilmiştir.

Üniversitemizin kütüphanesi bünyesinde bulunan ve fakültemiz tarafından da kullanılan kütüphanemize ait basılı kitaplar, elektronik kitaplar, nadir eserler, süreli yayın, multimedia ve tezlere ilişkin veriler Kasım 2020 itibariyle Tablo 26’da verilmektedir. Ayrıca abone olunan veri tabanları ve TÜBİTAK ULAKBİM (EKUAL) kapsamında ücretsiz sağlanan veri tabanları

Tablo 27, 28’de sunulmuştur. Tablo 29’da yer alan kurumsal açık erişim sistemine akademik çalışmalar yüklenmiş ve yüklenmeye devam etmektedir.

Tablo 26: Kütüphane Kaynakları

BİRİM ADI	Basılı Kitaplar	Elektronik Kitaplar	Nadir Eser	Sürelî Yayın	Multi media	Tez	TOPLAM
Kütüphane ve Dokümantasyon Daire Başkanlığı	51.669	593.762	343	12.000	200	150	658.124

Tablo 27: Abone Olunan Veri Tabanları

ABONE OLUNAN VERİ TABANLARI	
1	Hiperkitap (EbscoHost)
2	Ebook Academic Collection (EbscoHost)
3	eBook Central (ProQuest)
4	Ebsco Discovery Service-EDS (EbscoHost)
5	Türkiye Atıf Dizini – Türkiye Klinikleri (Gemini)
6	SAGE Journals
7	SOBİAD
8	e-Dünya (Dünya Grubu)
9	İdeal Online
10	Legal Yayın
11	Vetis Uzaktan Erişim Modülü

Tablo 28: TÜBİTAK ULAKBİM (EKUAL) Kapsamında Ücretsiz Sağlanan Veri Tabanları

KULLANIMDA OLAN VERİ TABANLARI	
1	BMJ Online Journals
2	CAB
3	EBSCOHOST
4	Emerald Premier eJournal
5	IEEE

6	iThenticate
7	JSTOR
8	Mendeley
9	Nature
10	Palgrave Macmillan
11	OVID-LWW
12	ProQuest Dissertations & Theses
13	ScienceDirect
14	Scopus
15	SpringerLink
16	Taylor & Francis
17	Turnitin
18	Web of Science
19	Wiley Online Library

Tablo 29: Kurumsal Arşiv ve Açık Erişim Sistemi

Sıra No	Yüklenen Doküman Adedi (Doküman Türü)	Dokümanların Yayın Yılı Aralığı (Dokümanların sayısı)
1	Makale	4093
2	Kitap	1160
3	Bildiri-Kongre	5072
4	Ders Kitabı	3
5	Patent	3
6	Diğer	7

G. Akademik Faaliyetler Analizi

Sağlık Bilimleri Fakültesinin akademik personeli, öğrencileri ve paydaşları ile başarılı performans gösterdiği güçlü yönler ve iyileştirilmesi gereken zayıf yönler eğitim-öğretim, araştırma, girişimcilik ve hizmet alanlarına yönelik olarak ele alınmış ve bu kapsamda yapılması gerekenler belirlenmiştir.

Tablo 30: Akademik Faaliyetler Analizi

Temel Akademik Faaliyetler	Güçlü Yönler	Zayıf Yönler/ Sorun Alanları	Ne Yapılmalı?
Eğitim	G.1.Alanında uzman ve sektör tecrübesine sahip güçlü akademik	Z.1. Akademik personel sayısının yetersizliği Z.2.Öğretim elemanı başına düşen öğrenci sayısının fazla	1.Nitelikli ve deneyimli öğretim elemanı sayısının artırılması. 2.Yeterli altyapıyla donatılmış eğitim alanlarının artırılması.

	<p>kadro</p> <p>G.2.Güçlü bilişim altyapısı.</p> <p>G.3.Uygulama araştırma ünitelerinde ve hastanelerde ilgili birimlerde klinik çalışma olanağı sağlaması</p> <p>G.4.Ulusal ve uluslararası öğrenci ve öğretim elemanı hareketliliğinin olması</p> <p>G.5.Öğrenci merkezli eğitim sisteminin benimsenmiş olması</p> <p>G.6. Değişen eğitim şartlarına göre eğitim programının hızlı bir şekilde uyumlanabilmesi</p> <p>G.7. Uzaktan eğitim sisteminin etkin bir şekilde kullanılabilmesi</p> <p>G.8. Öğrencilerin topluluklara ve sosyal etkinliklere aktif katılımının olması</p> <p>G.9. Zengin seçmeli ders havuzu</p> <p>G.10. Öğretim elemanları ve öğrenciler arasındaki iletişiminin güçlü olması</p> <p>G.11. Mesleki uygulama laboratuvarlarının olması</p> <p>G.12. Lisansüstü eğitim programlarına sahip olma</p>	<p>olması</p> <p>Z.3. Çalışma alanlarının fiziki yetersizliği</p> <p>Z.4. Eğitim-öğretim alanlarının fiziki yetersizliği</p> <p>Z.5. Teknik donanım yetersizliği</p> <p>Z.6. Öğrenci kontenjanlarının fazla olması</p> <p>Z.7. Ölçme ve değerlendirme sisteminde teknoloji yetersizliği</p> <p>Z.8. Uluslararası işbirliği ile gelen uluslararası öğrenciler için Türkçe ve İngilizce eğitiminin yetersiz olması</p> <p>Z.9.Üniversitede sunulan yabancı dil öğrenme imkânlarının yetersizliği.</p> <p>Z.10.Üniversite bütçesinin bütün ihtiyaçları karşılamada yetersiz kalması.</p> <p>Z.11. Öğrencilerin kamu kaynaklı barınma imkanlarının yetersizliği</p> <p>Z.12.Uygulama alanlarının çeşitliliğinin az olması</p> <p>Z.13. Mezuniyet sonrası öğrenciler ile kolay iletişim sürdürülmesinde güçlük yaşanması</p>	<p>3.Teknik donanımın sağlanması için gerekli bütçe temini.</p> <p>4.Yabancı dil eğitim seviyesinin yükseltilmesi için öğrencileri teşvik edici aktiviteler düzenlenmesi.</p> <p>5.Akademik danışmanlık sisteminin güçlendirilmesi.</p> <p>6.Mezun geri bildirimleri ile seçmeli derslerin güncellenmesi</p> <p>7. Laboratuvar donanım kapasitesinin artırılması</p>
Araştırma	<p>G.1.Araştırma potansiyeli yönünden genç ve dinamik bir ekibin varlığı.</p> <p>G.2.Yerel dinamiklerle yakın iletişim ve işbirliği içinde bulunma potansiyeli.</p> <p>G.3.Lisansüstü eğitime sahip akademik kadronun mevcudiyeti ve akademik etkinliklere katılım düzeyi.</p>	<p>Z.1.Akademik personel sayısının yetersizliği</p> <p>Z.2.Disiplinlerarası iletişimin ve araştırmaların az olması</p> <p>Z.3.Araştırma bütçesinin yetersizliği.</p> <p>Z.4.Araştırma altyapısının yetersiz olması.</p> <p>Z.4.Kurum dışı kaynakların (TÜBİTAK, CBSBB, AB fonları gibi) işbirliğiyle yapılan proje sayısının az olması.</p>	<p>1.Nitelikli akademik ve idari personelin istihdamı.</p> <p>2.Birimler arası aktif bir çalışma ortamının sağlanması.</p> <p>3.Proje Yönetim Merkezi koordinasyonunda disiplinler arası çalışmaları artırarak birimler arası toplantılar organize edilmesi.</p> <p>4.Araştırma altyapısının geliştirilmesi.</p> <p>5.Öğretim elemanlarının kurum dışı kaynaklı projelere başvuru</p>

	G.4. TÜBİTAK 2209-A öğrenci programlarına teşvik ve talebin yüksek olması	Z.5.Ders ve iş yüklerinin fazla olması.	yapmaları konusunda teşvik edilmesi. 6.Yeni akademik ve idari personel istihdamı ile ders ve iş yükünün azaltılması. 7.TTO ile işbirliğinin artırılması.
Toplumsal Katkı	G.1.Bölüm faaliyetlerinin şehir hayatının sosyal, ekonomik, kültürel, sektörel zenginliğine katkıda bulunması. G.2.Hazırlanan projeler ile bölgesel ve yerel gelişime katkı sağlama potansiyelinin yüksekliği. G.3.Danışmanlık hizmetleri ile toplumsal sağlığa katkı sunulması.	Z.1.Mesleki kuruluşlarla yapılan ortak projelerde yetersizlik. Z.2.Yerel kuruluşlar ile işbirliklerinin yetersizliği. Z.3. Toplumun dezavantajlı gruplarına yönelik danışmanlık hizmetlerinin yetersizliği. Z.4. Gönüllülük Çalışmaları dersi haricinde öğrencilerin sosyal sorumluluk çalışmaları için gönüllü olmamaları	1.Bölümlerde yapılan proje çıktılarıyla ve sonuçlarıyla toplumsal sorunlara çözüm arayan projelerle ilgili önceliklerin oluşturulması. 2.Danışma kurullarının oluşturulması ve aktif faaliyetlerin artırılması 3.Meslek kuruluşlarıyla var olan ilişkilerin geliştirilmesi. 4.Yerel örgütler ile protokol ve görüşmeler ile işbirliğinin artırılması 5. Akademik personelin toplumsal katkıya yönelik çalışmalarının teşvik edilmesi
Girişimcilik	G.1.Meslek kuruluşlarıyla iyi ilişkilerin başlatılması. G.2.Girişimcilik konusunda lisans düzeyinde seçmeli derslerin olması. G.3.Öğrenci topluluklarının varlığı. G.4. TTO'nun kurulmuş olması.	Z.1.TTO'nun yeni kurulmuş olmasından dolayı faaliyetlerinin azlığı. Z.2. Üniversite ve kamu işbirliğinin yetersizliği	1.TTO'nun faaliyetlerinin artırılması. 2. Üniversite ve kamu işbirliğinin artırılması

H. Yükseköğretim Sektörü Analizi

PESTLE (Politik, Ekonomik, Sosyal, Teknolojik, Yasal ve Çevresel) analizi ile ilgili yapılan çalışmalarımızdaki amaç; çevresel faktörlerin fakültemiz için ne gibi fırsatlar ve tehditler ortaya koyduğunu incelemektir. Tabloda; fakültemizin faaliyet gösterdiği ortamdaki değişimler, kalkınma planları ve programları, hükümet programları ile diğer kuruluşların hizmet ettiği hedef kitlenin beklentileri dikkate alınmıştır.

Politik

Genel çevre faktörlerinden biri olan politik çevredeki değişimler tüm üniversiteleri olduğu gibi fakültemizi de doğrudan etkilemektedir.

Ekonomik

Ekonomik çevre; toplumun gereksinimlerini karşılayacak mal ve hizmetlerin üretiminin ve tüketiminin yapıldığı, aynı zamanda mal, hizmet ve gelirlerin paylaşıldığı fakültenin bütçesinin kamu kaynaklı olması ve bu bütçeyle faaliyet göstermesi ekonomik çevredeki değişimlerden etkilenmesine neden olmaktadır.

Sosyal

Küreselleşmenin etkisiyle zamanımız sosyo-kültürel yönden bir geçiş dönemi olarak değerlendirilmektedir. Dünyadaki geleneksel değerler ve sosyo-kültürel yapı hızla değişmektedir. Bu değişimler aynı zamanda eğitim-öğretim sistemlerini de etkilemektedir.

Teknolojik

Günümüzde en hızlı değişen faktörlerden bir tanesi teknolojik çevre koşullarıdır. Teknolojik çevre, yeni bilgilerin yaratıldığı ve her ortamda uygulanarak ürün, hizmet ve süreçlerde gelişmelere yol açan faaliyetlerin oluşturduğu bir platformdur.

Yasal

Yasal etkenlerin hem iç hem dış boyutu bulunmaktadır. Kuruluşların kendi politikalarını gütmeye iradesi olsa da bu kuruluşların içinde oldukları ülkelerde bir dizi kanun iş çevresini etkilemektedir.

Çevresel

Bu etkenler, doğal çevrenin etkilediği ya da doğal çevre tarafından belirlenen hususları içermektedir. Turizm, tarımcılık, çiftçilik gibi branşlar için çevresel faktörler büyük öneme sahiptir. İklim, hava koşulları, coğrafi konum, küresel iklim değişikliği, çevreye verilen zararlar gibi unsurlar, tamamı olmasa da çevresel tahlilin önemli parçalarıdır. Sonuç olarak; sektörel eğilimlerin fırsatlar ve tehditler bağlamında analizi sonucunda elde edilen bilgiler ışığında,

başarı bölgesinin yükseköğretim sektöründe bir araştırma üniversitesi olma yolunda ilerlemektedir. Bu doğrultuda fakültemizin lisans eğitiminde kalitenin, nitelikli bilimsel araştırma ve yayınların artırılması konusuna yönelik olarak çeşitli stratejilerin geliştirilmesi gerekliliği ortaya çıkmıştır.

Tablo 31: Sektörel Eğilim İçin PESTLE Analizi

Etkenler	Tespitler (Etkenler/Sorunlar)	Üniversiteye Etkisi		Ne Yapılmalı?
		Fırsatlar	Tehditler	
Politik	<ol style="list-style-type: none"> 1. Türkiye-AB üyelik sürecinde değişen yasal düzenlemeler. 2. Bölgesel belirsizlikler. 3. Yükseköğretimde farklı coğrafi bölgelerden giderek artan öğrenci mobilitesi. 4. Ülkede sağlık bilimleri alanında çok fazla sayıda bölüm açılması 5. Öğrenci kontenjan sayısının fazla olması 	<ol style="list-style-type: none"> 1. AB ile entegrasyon sürecinde üniversitelerin ve birimlerinin kendini yenilemesi. 2. Uluslararası üniversiteler ile işbirliği ve standartların artması. 3. Devlet mülkiyeti bünyesinde hizmet veren bir üniversite olması 4. Öğretim elemanlarının araştırmacı, yenilikçi ve girişimci olması konusunda motivasyonu ve istekliliği 5. Değişen süreçlere uyum sağlama konusunda kararlı ve uyumlu olma 6. Sağlık alanının multidisipliner bir alan olması ve 	<ol style="list-style-type: none"> 1. Artan entegrasyon ile öğrencilerin yurt dışı üniversitelere yönelmesi ve beyin göçü. 2. Özellikle az gelişmiş ve gelişmekte olan ülkelerden gelen öğrencilerin uyum ve barınma sorunları. 3. Üniversitelerde sağlık bilimleri alanında açılan bölüm sayısının artması 	<ol style="list-style-type: none"> 1. Eğitim standartlarının uluslararası normlara çıkarılması. 2. Personelin nicelik ve niteliğinin artırılması. 3. Öğrenci kontenjanları için sınır koyulması konusunda çalışma yapılmalı, eğer mümkün değilse nitelikli öğrenci yetiştirilmesi konusunda alt yapı ve eğitim-öğretim süreçlerinin yapılandırılması konusunda iyileştirmeler yapılması 4. Mezunlarımızın yurt dışına göçünü azaltacak faaliyetler yapılması 5. Yabancı uyruklu

		diğer sektörlere nazaran öncelikli alan kapsamında değerlendirilmesi 7.Türkiye'nin bulunduğu konum ve uluslararası alanda yakaladığı itibar ile bölgenin çekim gücü olması.		öğrenciler için KYK v.b. kurumlar ile anlaşarak barınma sorununun azaltılması 6.Mezunlar için kariyer merkezleri aracılığıyla danışmanlık yapılması 7.Alana nitelikli mezun yetiştirilmesi amacıyla eğitim öğretim kalitesinin artırılması
Ekonomik	1. Mali kaynak yetersizliği 2.Döner sermaye süreçlerinin düzenlenmesi ve güncellenmesi 3.Araştırma ve yayın desteği için bütçe kısıtı 4. Danışmanlık bütçelerinde kısıtlılık 5. Mezuniyet sonrası küçük şehirlerde ikamet eden öğrencilerin iş bulma olanaklarının kısıtlı olması 6.Uygulanan sıkı maliye politikalarının varlığı. 7.Ülkede genç işsiz oranının yüksek olması	1. Danışmanlık imkanlarındaki çeşitlilik 2.Araştırma olanaklarındaki çeşitlilik 3. Öğretim elemanlarının kurs, eğitim ve seminer verme konusunda istekli ve yeterli olması 4.Dış destekli araştırma ve geliştirme için çok sayıda kurumun maddi destek sağlaması 5. Bandırma'nın stratejik konumu nedeniyle büyük şehirlere yakın olması nedeniyle mezun öğrencilerin iş bulma olanağının yüksek olması	1.Mali kaynak yetersizliğinin eğitim-öğretim ve araştırma-geliştirme süreçlerinin verimliliğini azaltması 2. Dünyada yaşanan ekonomik krizin eğitime ayrılan fonları azaltması 3. İşsizlik sorununun aday öğrencileri, velileri, çıktı odaklı davranmaya zorlayarak öğrencilerin yetenekleri doğrultusunda tercih yapmasına engel olması	1.Öğretim elemanlarına uzaktan eğitim, ölçme ve değerlendirme eğitimleri verilmesi. 2.Öğretim üyelerinin eğitim, seminer, kurs verme yetkinliğinin iyileştirilmesi ve teşvik mekanizmaları oluşturulması 3.Danışmanlık işlemleri/süreçlerinin iyileştirilmesi 4.Dış destekli proje yazımı için ekibin cesaretlendirilmesi ve akademik kadroya eğitim verilmesi 5.Mezuniyet sonrası öğrencilerin istihdam

				oranlarının artırılması amacıyla sektörle işbirliği ve etkileşim içerisinde çalışmalar yapılması
Sosyo-kültürel	<p>1.Fakültede farklı kültür ve coğrafyalardan öğrencilerin bulunması.</p> <p>2.Bandırma'nın öğrenciler açısından sosyo-kültürel açıdan kısıtlı olanaklara sahip olması</p> <p>3. Fakülte fiziki altyapısının ve üniversite kampüsünün henüz tamamlanmamış olması nedeniyle sınırlı sayıda sosyo-kültürel etkinlik yapılması</p>	<p>1.Üniversite imkanlarının sosyo-kültürel faaliyetleri desteklemesi</p> <p>2.Fakültenin akademik personelinin ekip anlayışının yüksek olması ve çeşitli sosyo-kültürel etkinliklere açık olması</p> <p>3.Çok sesli ve çok kültürlü eğitim</p> <p>4.Sektörel ihtiyaçlar çerçevesinde yeni bölümlerin açılması</p> <p>5.Kültürel çeşitliliğin sağlanması ve farklı kültürler arasında iletişim ve işbirliğinin artması</p>	<p>1.Artan genç nüfusla orantılı olarak sınava giren öğrenci sayısının artması ve buna paralel olarak bölüm kontenjanlarının gerekli altyapı olmadan artırılması.</p> <p>2.Farklı kültür ve coğrafyadan gelen öğrencilerden kaynaklı çatışma olasılığının artması.</p> <p>3.Farklı kültür ve coğrafyadan bölümlere gelen öğrencilerin kültürel değişimlere uyum sağlayamaması</p> <p>4.Uluslararası öğrencilerin yerel halk tarafından yeterince benimsenmemesi</p>	<p>1.Farklı kültür ve coğrafyadan gelen öğrencilerin eğitim-araştırma vb. alanlarda ortak faaliyetlerin artırılması.</p> <p>2.Sosyo-kültürel etkinliklerin iyileştirilmesi, görünür hale getirilmesi ve sürdürülebilirliğinin sağlanması için ekipler kurulması</p> <p>3.Farklı kültürlerden gelen öğrenciler için etkili bir Türkçe dil eğitiminin sağlanması</p> <p>4. Aday öğrencilerin doğru bir rehberlik programıyla yeteneklerine uygun bölümlere yönlendirilmesi</p>
Teknolojik	<p>1.Güçlenen uzaktan eğitim altyapısı.</p> <p>2.Teknoloji geliştirme bölgesi (TGB) çalışmalarının başlaması.</p> <p>3.Araştırma merkezlerinin yetersizliği.</p> <p>4. Evrak yönetim sisteminin etkin kullanılması</p>	<p>1.İletişim olanaklarının son dönemde hızla gelişmesi ile bilgiye ulaşımın giderek kolaylaşması.</p> <p>2.Artan teknolojik gelişmelerle birlikte öğrencilere kolaylıkla ulaşabilmesi.</p>	<p>1.Teknolojik ürün geliştirme konusunda mali desteklerin yeterince olmayışı</p> <p>2.Akademik ve idari personelin bir kısmının teknolojik gelişmelere hakim olmaması</p>	<p>1.Yeni bilgi teknoloji kullanımının özendirilmesi, araştırma merkezlerinin donanımlarının artırılması.</p> <p>2.Akademik ve idari işlerin etkin şekilde yürütülmesini sağlayacak teknoloji</p>

		3.Geniş e-kütüphane olanakları. 4.Üniversite alanın OSB'lere yakınlığı nedeniyle TGB kurumuna elverişli olması	3.Öğrencilerin kütüphane olanaklarından yararlanma düzeylerinin düşük olması	yatırımlarının artırılması ve ihtiyaç duyulan eğitimlerin verilmesi. 3..Bölümlerde uygulamalı ders sayısının artırılması amacıyla ihtiyaç duyulan bilgi teknolojileri veri tabanlarının temin edilmesini sağlayacak bütçe/sponsorluk çalışmalarının yapılması 4.TGB için yerel aktörlerden ve Sanayi ve Teknoloji Bakanlığında destek alınması 5.Öğrencilerin kütüphane kullanımının artırılması için çalışmalar yapılması
Yasal	1.Mevzuat kapsamında yönetmelik, politika vb., bilgi ve kuralların sürekli değişmesi, yenilenmesi	1.Mevzuat değişikliklerine bağlı olarak hızlı karar alma mekanizmalarının olması	1.Mevzuat değişikliği konusunda akademik personelin çok fazla zaman ayırması gerekliliği 2. Sınırları tam olarak açıklanamamış akademik süreçlerin varlığı 3.Teknopark ve Teknoloji merkezlerinin kurulmasında ciddi bürokratik ve yasal engellerin bulunması.	1.Akademik personelimizin yeni düzenlemelere uyum sağlayabilmesi için gerekli eğitimlerin düzenli olarak verilmesi 2.Kalite güvence sisteminin PUKO döngüsünün sürekliliğinin sağlanması.

Çevresel	1. Çevresel faktörlerden eğitim ve danışmanlık hizmeti sunumu süreçlerinin etkilenmesi 2. Doğal afetler, pandemi gibi nedenlerle oluşabilecek sorunların varlığı 3. Üniversitenin ekolojik ve kültürel zenginliğe haiz bir bölgede yer alması	1. Çevreye duyarlı bir fakülte yapılanması 2. Sürdürülebilir çevre bilincine sahip personel ve öğrencilerin varlığı	1. Çevresel faktörlere bağlı olarak eğitim-öğretim, araştırma-geliştirme ve hasta hizmeti sunumunda verimliliğin azalması 2. Alt yapı koşullarının pandemi, doğal afet gibi durumlar için yeterli olmaması 3. Üniversitemiz bölgesinin yoğun sanayi kuruluşlarına sahip olması 4. Yeterli toplumsal bilincin olmaması.	1. Sürdürülebilir çevre bilincinin yaygınlaştırılması için hizmet içi eğitimler düzenlenmesi 2. Alt yapı koşullarının iyileştirilmesi için girişimlerde bulunulması 3. Çevre bilincini artıracak sosyal sorumluluk projelerinin yapılması 4. Yerel yönetimler ve kuruluşlar ile ortak projelerin artırılması
----------	---	--	---	---

I. Sektörel Yapı Analizi

Sektörel yapı analizi, rakipler, paydaşlar, tedarikçiler ve düzenleyici/denetleyici kuruluşların oluşturduğu yapısal güçlerin, fakültenin stratejilerinin geliştirilmesi bakımından değerlendirilmesini kapsamaktadır.

Tablo 32: Sektörel Yapı Analizi

Sektörel Güçler	Tespitler (Etkenler/Sorunlar)	Bölüme Etkisi		Ne Yapılmalı?
		Fırsatlar	Tehditler	
Rakipler	1. Üniversitelerde sağlık bilimleri alanında giderek artan bölüm sayısı. 2. Özel/Vakıf üniversitelerinin varlığı 3. Nitelikli öğretim elemanlarının devlet üniversitelerinden vakıf üniversitelere geçişi	1. Nitelik olarak öncü öğretim elemanlarının varlığı 2. Üniversitemizin konum olarak büyük şehirlere yakın olması	1. Mezun istihdam kriterlerinin yüksek yetkinlik ve yeterlilik gerektirmesi 2. Yakın coğrafyada öğrenciler için tercih edilebilecek bölümlerin bulunduğu üniversite sayısının fazla olması	1. Üniversitemizi rakiplerden ayıracak stratejiler belirlenmesi. 2. Rakipler ile rekabet edebilecek teknolojik ve beşeri kaynaklar oluşturulması. 3. Mezun takip sisteminin geliştirilmesi ve izlenmesi

Paydaşlar	1.Dış paydaşlar ile iletişimin iyi olmasına rağmen istenen seviyede güçlü iş birliklerinin kurulamamış olması 2.Dış paydaş çeşitliliğinin istenen seviyede olmaması 3.Fiziki koşullardan ve altyapı yetersizliklerinden öğrencilerin etkilenmesi	1. Paydaşların coğrafi olarak yakın alanlarda olması. 2. Kurum içi ve kurum dışı paydaşlarla iş birliklerinin olması	1.İç paydaş beklentilerinin fiziki koşullar ve alt yapı yetersizliği nedeniyle karşılanamaması 2.Paydaşların kurumla işbirliği anlamında yeterli bilgiye sahip olmaması.	1. Paydaşlarla etkin iletişim kurarak kurum kültürü oluşturmak. 2. Gerekli iş birliğini oluşturabilecek protokoller yapmak. 3.Öneri ve şikayet mekanizmalarını oluşturmak. 4.Beklentilerin karşılanabilmesi için mevcut yapının korunması, fiziki ve altyapı koşullarının iyileştirilmesi için çalışmalar yapılması 5.Mezun takip sisteminin oluşturulması
Tedarikçiler	1.Mal ve hizmet alımında sürecin uzun sürmesi ve bürokratik işlemlerin yoğunluğu.	1.Bandırma ve çevresinde, alanında uzman tedarikçilerin bulunması. 2.Tedarikçilerin fazla oluşu ve kolay ulaşılabilir olması	1. Rekabet ortamına ilişkin fiyat politikasındaki farklılıklar 2. Kalitesiz ve niteliksiz ürün ve hizmet alımı riskinin yüksek olması 3.Kamu ihale mevzuatına tabi mal ve hizmet alımlarında isteklilerin yeterli mevzuat bilgisinin olmaması	1.Mal ve hizmet alımında kanunlar çerçevesinde hızlı alım yapılabilecek tüm tedarikçilere ulaşabilecek bir yapı kurulması. 2.Tedarikçi performans ve hizmet kalitesinin sistematik ölçme ve değerlendirme mekanizmalarıyla değerlendirilmesi
Düzenleyici / Denetleyici Kuruluşlar	1.Eğitim-öğretim süreçlerinin iyileştirilmesi 2.Araştırma geliştirme süreçlerinin iyileştirilmesi 3. Kurumsal dış değerlendirme süreçleri düzenleyici/denetleyici kuruluşların rehberlik hizmetlerinin eksik olması.	1.Düzenleme ve Denetleme hizmetlerinin, daha iyi hale gelecek şekilde planlanmaya başlanması.	1.Akreditasyon kazanımları konusunda yeterince bilgi, bilinç ve motivasyon eksikliği 2.Düzenleyici/ denetleyici kuruluşların sayısının çok az olması ve gerekli iletişimin kurulamaması	1. Akreditasyon konusunda bilgi, bilinç ve motivasyonun iyileştirilmesine yönelik eğitimler düzenlenmesi 2.Paydaşların süreçlere aktif katılımı sağlanması 3. İç denetim mekanizmasının iyileştirilmesi için komisyon oluşturulması 4.Düzenleyici ve denetleyici kurumlarla daha iyi iletişim kurularak karşılıklı faaliyetlerin artırılması

J. GZFT Analizi

GZFT analizi, iç çevre faktörlerini dikkate alarak fakültenin güçlü ve zayıf yönlerini belirlerken, dış çevre faktörlerini dikkate alarak da fakülteyi bekleyen fırsatları ve tehditleri içermektedir.

Tablo 33: GZFT Analizi

İç Çevre		Dış Çevre	
Güçlü yönler	Zayıf yönler	Fırsatlar	Tehditler
1.Genç ve gelişmeye açık akademik personelin varlığı	1.Fiziki koşulların yetersizliği ve altyapının henüz tamamlanmamış olması	1.Bandırma ilçesinin büyük şehirlerin (İstanbul, Bursa, İzmir) kesişme noktası olan önemli bir coğrafi konumda bulunması	1.Ülke genelinde sağlık bilimleri fakültesi bölüm ve mezun sayılarının fazla olması
2. Fakülte üst yönetiminin ve akademik personelin bilimsel etkinliklere karşı istekli olması	2. Akademik ve idari personel yetersizliği	2. Sağlık sektörünün büyümesi ve nitelikli iş gücüne duyulan ihtiyacın her geçen gün artması	2. Dış paydaşların sayı ve çeşitlilik olarak yetersiz olması
3. Mevcut laboratuvar altyapılarının iyi olması	3.Mevcut personelin ve yöneticilerin iş yükünün fazla olması	3. Öğrencilere saha çalışması ile topluma hizmet yapma fırsatı sunulması	3. Fakülteye ait bir bütçenin olmaması
4. Akademik kadronun uluslararası işbirliklerine açık olması	4. İlçe düzeyinde kongre, kültür ve spor merkezlerinin azlığı	4.Sağlık bilimlerinin multidisipliner ve interdisipliner çalışmalara uygun bir alan olması	4. Öğrencilerin YKS’de bölümlere yerleşme puanlarının düşük olması
5. Sosyal ve kültürel faaliyetlerin varlığı ve çeşitliliği	5. Araştırma laboratuvar sayısının eksikliği	5.Devlet kurumları, diğer hastaneler ve kurumlarla ortak çalışmalar yürütülmesi	5. Öğrenci kontenjanlarının yüksek olması
6. Paydaşlarla olumlu ve güçlü ilişkilere sahip olunması	6. Öğrenci aidiyet ve motivasyonlarının düşük olması	6.Sağlık alanında ulusal ve uluslararası işbirliği kurma olanaklarının fazla olması	6.Akademik kadro sayısında yetersizlik
7.Akademik ve idari personelin uyum içinde çalışması	7.Öğretim üyelerinin ders yüklerinin fazla olması	7. Lisansüstü eğitime olan talebin artması	7.Mezuniyet sonrası istihdam sorunu yaşanması
8. Öğretim elemanları ve öğrenciler arasındaki iletişiminin güçlü olması	8.Yabancı dilde eğitim yapabilme imkanının azlığı		8. Mezun sayısının her geçen yıl artması
9. Öğrenci topluluklarının varlığı ve çeşitliliği	9. Öğretim üyesi başına düşen öğrenci sayısının fazla olması		9. Yerli üretim ekipmanların olmaması ve yurt dışından temininin maliyetinin fazla olması nedeniyle araştırma ve eğitime güncel ekipmana
10. Çok farklı ülkelerden çok sayıda uluslararası öğrencinin fakültenin farklı bölümlerini tercih etmesi ve zengin bir kültürel mozaığın varlığı	10. Üniversite kampüsünde henüz		

11. Akademik kadronun nicelik ve nitelik açısından gelişiyor olması	kongre, kültür ve spor merkezlerinin tamamlanmamış olması	8. Sağlık alanında ulusal ve uluslararası eğitim, öğretim, değişim, proje ve araştırma olanaklarının fazla olması	ulaşmada zorluk yaşanması
12. Fakültenin akademik performansta üniversitede üst sıralarda yer alıyor olması	11. Lisansüstü program sayısının azlığı	9. Yabancı öğrencilerin sağlık ile ilgili bölümlere taleplerinin artması	10. Üniversitenin akademik çalışmalara maddi desteğinin düşük olması
13. Akademik personelin farklı kurum ve kuruluşlarda eğitim ve alan tecrübesine sahip olması	12. Sistematik bir mezun takip sisteminin olmaması	10. Üniversitenin öğrenciler tarafından tercih edilebilir lokasyonda olması	11. Çevre illerde köklü üniversitelerin varlığı
14. Rektörlüğün gelişime açık ve destekleyici bir tutuma sahip olması	13. Üniversitenin sosyal imkanlarının az olması	11. Mezunların çalışma alanlarının geniş olması	12. Uygulama alanlarının ihtiyacı karşılayacak sayı ve çeşitlilikte olmaması
15. Ulusal ve uluslararası değişim programlarının varlığı	14. Ulusal/uluslararası öğretim elemanı ve öğrenci değişim oranlarının düşük olması	12. Üniversite üst yönetiminin program/bölüm bazlı kalite ve akreditasyon çalışmalarına destek vermesi	13. Üniversitenin ilçede kurulmuş olması
16. Elektronik veri tabanlarının varlığı ve elektronik yayınların fazlalığı	15. Sektör-akademi işbirliğine dayalı proje sayısının az olması		14. 2020 yılı başında başlayan COVID-19 salgınının yarattığı olumsuzluklar
17. Lisansüstü eğitim programlarının varlığı	16. Dış paydaşlarla ilişkilerin niteliğinin zayıf olması		15. Ortaöğretimde kalitenin giderek düşmesi nedeniyle bölümlere yerleştirilen öğrencilerin istenen donanımında olmaması
18. Fakülte düzeyinde katılımcı yönetim anlayışının hakim olması	17. Akademik personelin bilimsel etkinliklere katılması konusunda mali destek eksikliği		
19. Tıp Fakültesinin kurulması ve yerleşkede faaliyet gösteren devlet hastanesi ile afilyasyon yapılarak daha nitelikli eğitim sağlanması	18. Öğrencilere sunulan yabancı dil olanaklarının yetersiz olması		
20. TÜBİTAK öğrenci projelerine teşviğin yüksek olması			
21. Öğrencilere çift anadal/yandal fırsatlarının sunulması			

GZFT analizinin yalnızca güçlü ve zayıf yönler ile fırsatlar ve tehditlerin tespiti olarak algılanmaması gerekir. GZFT analizinin esas amacı, güçlü ve zayıf yönler ile fırsatlar ve tehditler arasındaki ilişkileri analiz ederek strateji geliştirme sürecine yön vermektir. Bu

kapsamda GZFT analizi sonuçlarıyla stratejiler arasındaki ilişkiyi gösteren örneğe Tablo 34’de yer verilmiştir.

Tablo 34: GZFT Stratejileri

	Fırsatlar	Tehditler
Güçlü yönler	Sağlık sektörünün büyümesi ve nitelikli iş gücüne duyulan ihtiyacın her geçen gün artmasının etkisiyle, üniversitenin diğer bölümlerine ders veren güçlü bir akademik kadroya sahip olan fakültenin eğitim öğretim altyapısının iyi olması, bilimsel program ve yayın yapma konusunda aktif olması, uluslararası öğrenciler tarafından tercih edilmesi, sosyo-kültürel faaliyet organizasyonu ve bu organizasyonlara katılım konusunda istekli bir ekibin bulunması ve yenilikçi fikirlere açık dinamik ve girişimci akademik personel varlığı ile öğrencilere ve topluma kaliteli hizmet sunmak	Bölgelere yerleşme puanları düşük olan öğrencilerin ve öğrenci kontenjanlarının öğretim elemanı sayısına kıyasla çok yüksek olması problemini, yoğun rekabet ortamında genç ve gelişmeye açık akademik personelin varlığı ile üstesinden gelmek
Zayıf yönler	Fakültenin akademik ve idari personel sayısı ile fiziki alanlar ve teknolojik altyapısı ve öğrencilerin yabancı dil bilgisinin yetersizliklerine rağmen, büyüyen sağlık sektörü, öğrenciler tarafından tercih edilmesi, Bandırma’nın sosyo-ekonomik olarak nispeten gelişmiş bir kent olması ve bölümlerin yarattığı katma değer ile çekim merkezi olması.	Küresel olarak ekonomik sıkıntıların ülkemizi ve üniversitemizi de etkilemesi, fiziki, teknik ve akademik altyapının yetersiz olması, bölüm ve mezun sayısının fazla olması, akademik çalışmalara yeterli madde desteğin sağlanamaması, dış paydaş sayı ve çeşitliliğinin az olmasına rağmen dinamik bir şekilde sürdürülebilir gelişime açık olmak.

K. Tespitler ve İhtiyaçların Belirlenmesi

Fakültenin tespit ve ihtiyaçları üniversitemiz ile uyumludur ve Tablo 35’de belirtilmiştir.

Tablo 35: Tespitler ve İhtiyaçlar Tablosu

DURUM ANALİZİ	TESPİTLER/ SORUN ALANLARI	İHTİYAÇLAR/ GELİŞİM ALANLARI
Uygulanmakta Olan Stratejik Planın Değerlendirilmesi	Uygulanmakta olan bir stratejik plan bulunmamaktadır.	Stratejik plan çalışmaları yapılmaktadır.
Mevzuat Analizi	Eğitim-öğretim kalitesinin artırılması ve sürdürülebilir hale getirilmesi amaçlarını taşımaktadır. Fakültenin akademik ve idari personel eksikliği ile mekânsal sorunları azaldıkça eğitim-öğretim kalitesi de yükselecektir.	Akademik ve idari personel desteği sağlanması ve altyapı koşullarının iyileştirilmesi
Üst Politika Belgelerinin Analizi*	-	Altyapı eksikliğinin tamamlanmasıyla birlikte eğitim, araştırma, geliştirme, yönetim ve toplumsal katkı kalitesinin artırılması.
Paydaş Analizi	Genç bir üniversite olarak, paydaşlarla yeterli düzeyde iletişim ve işbirliği eksikliği.	Paydaşlarla daha etkin çalışma ortamının sağlanması ve paydaş danışma kurullarının oluşturulması.
İnsan Kaynakları Yetkinlik Analizi	Nicelik olarak yetersiz düzeyde akademik, özellikle idari personel sayısı.	Norm kadroya uygun nicelik ve nitelikteki personelin istihdam edilmesi.
Kurum Kültürü Analizi	Performans sisteminin, ödül ve ceza sisteminin eksikliği, sosyal tesis yetersizliği, personele yönelik sosyal etkinliklerin azlığı.	Performans sisteminin, ödül ve ceza sisteminin oluşturulması ve uygulanması. Sosyal yaşam alanlarının oluşturulması. Personele yönelik sosyal etkinliklerin artırılması.
Fiziki Kaynak Analizi	Yeni bir üniversite bünyesinde bulunduğumuz için akademik ve idari personel için yeterli ofis, araştırma laboratuvarı, derslik ve personel ihtiyaçlarına yönelik alanların eksikliği.	Ofis, derslik, çalışma, dinlenme ve araştırma alanlarının ve laboratuvarların artırılması.
Teknoloji ve Bilişim Altyapısı Analizi	Yeni teknolojik cihazlar ve sistemlerin eksikliği.	Günümüz teknolojisine uyumlu laboratuvar ve cihazların temin edilmesi ve dersliklerdeki bilişim altyapısının iyileştirilmesi.
Akademik Faaliyetler Analizi	Yeterli akademik personelin olmaması, danışmanlık hizmetlerinin azlığı, üniversite-sanayi işbirliği projelerinin arzu edilen düzeyde olmaması.	Yeterli sayıda akademik ve idari personelin üniversiteye kazandırılması, fiziki altyapının iyileştirilmesi ve iş birliklerinin güçlendirilmesi.

Yükseköğretim Sektörü Analizi	Öğrenci kontenjanlarının çok yüksek olması, kalite güvence sisteminin etkinliğinin sağlanamaması.	Kontenjan taleplerinin güncellenmesi ve yeniden değerlendirilmesi, kalite güvence sisteminin etkinliğinin artırılması ve içselleştirilmesi.
-------------------------------	---	---

5. GELECEĞE BAKIŞ

A. Misyon

Bilimsel yaklaşımlar doğrultusunda birey, aile ve toplumun sağlığını koruma, geliştirme ve sürdürmede; eğitim, uygulama, araştırma ve yönetim rollerini etkin şekilde kullanabilen meslek üyeleri ve eğitimcileri yetiştirmektir.

B. Vizyon

Eğitim, yönetim, araştırma ve uygulama felsefesiyle, ulusal ve uluslararası düzeyde tanınan ve tercih edilen bir eğitim kurumu olmaktır.

C. Temel Değerler

- ❖ Etik Değerlere Bağlılık
- ❖ Yenilikçilik
- ❖ Evrensellik
- ❖ Farklılıklara Saygı
- ❖ Katılımcılık
- ❖ Kalite ve Sürekli Gelişim Bilinci
- ❖ Bilimsel Eğitim ve Araştırma
- ❖ Saydamlık ve Hesap Verilebilirlik
- ❖ Disiplinler arası Çalışma

D. Üniversite Politikaları

Kalite Politikası

Bir yükseköğretim kurumu olarak, eğitim-öğretim, araştırma-geliştirme faaliyetleri ile yönetim süreçlerinin gerektirdiği misyonu üstlenen, planlama aşamasında paydaş katılımını, ihtiyaç ve beklentilerini esas alan, bölgesel kalkınmaya katkı sağlamayı, kalite süreçlerini genele yaymayı hedefleyen, sürekli iyileştirme ve geliştirme yoluyla süreçlerini yenileyen, bir kalite sistemi kurmak ve uygulamaktır.

Eđitim-Öđretim Politikası

Bandırma Onyedi Eylül Üniversitesi'nin bölüm/program yapısı, öğrenci merkezli eğitim anlayışına dayalı, öğrencilerin tercihleri doğrultusunda kendilerini geliştirmelerine ve uzmanlaşmalarına imkan veren, bütüncü eğitim felsefesini esas almaktadır. Dersler ve ders dışı aktivitelerle öğrenci katılımını ve başarısını destekleyerek, entelektüel, profesyonel ve sosyal gelişimlerine katkıda bulunan, öğrenciyi merkeze alarak, kendi potansiyellerini tam anlamıyla ortaya çıkarabilmelerine imkan tanıyan bir ortam yaratılması, bu kapsamda öğrenciler ile öğretim elemanları arasında doğrudan etkileşime dayalı bir yaklaşımın benimsenmesi, dijital imkanlardan en yüksek derecede yararlanılması, eğitim politikamızın temelini oluşturmaktadır. Eğitim ve öğretime ait süreçler; Planlama-Uygulama-Kontrol etme - Önlem alma (PUKÖ) döngüsüne uygun olarak yönetilir. Dahası özgür ortamda bilgiye erişim imkânlarının eşit olduğu, yeni fırsatlar yaratan yerel, bölgesel ve ulusal sektör ihtiyaçları doğrultusunda nitelikli, yenilikçi, aydın bireyler yetiştirmek; yüz yüze ve uzaktan eğitim olmak üzere uygun eğitim-öđretim ortamlarını hazırlamaktır.

Araştırma-Geliştirme Politikası

Bölgesel, ulusal ve uluslararası düzeyde bilginin üretilmesi sağlamak amacı ile kamu, sanayi ve yerel kuruluşlar olarak özetlenebilecek dış paydaşlarımız ile iç paydaşlarımız olan akademisyenlerimizi, yenilikçi ve girişimci uygulamalar geliştirecek oluşumlar meydana getirerek, ticari ve toplumsal katkı sağlayan uygulamalar gerçekleştirmek ve bu uygulamaların sürekliliğini sağlayacak bilgi altyapısı geliştirerek bölge ve ülkenin gelişimine katkı sağlamaktır.

Uluslararasılaşma Politikası

Bandırma Onyedi Eylül Üniversitesi'nin uluslararasılaşma stratejisi eğitim ve araştırmada uluslararası mükemmelliğe ulaşmaktır. Stratejik planda açıkça belirlenen uluslararasılaşma ile ilgili temel konular şunlardır: i) Eğitim ve araştırma faaliyetlerindeki uluslararası bileşenleri artırmak, ii) Öğrencilerin uluslararası deneyimlerini iyileştirmek, iii) Personelin uluslararası hareketliliğini artırmak, iv) Uluslararası üniversiteler, araştırma merkezleri ve araştırma ağları

ile kurumsal işbirliklerinin sayısını artırmak, v) Akademik ve idari prosedürlerin uluslararası uygulamalarla karşılaştırılabilirliğini sağlamak ve sürdürülebilirliğini sağlamak, vi) Politika geliştirme ve işbirliğini desteklemek, vii) Ortak yüksek lisans programları yürütmektir.

Toplumsal Katkı Politikası

İçinde bulunduğu toplumla karşılıklı etkileşiminde hem dönüşen hem de dönüştüren rolünün bilincinde olan, tüm faaliyetleri ile toplum hizmetini kilit bir değer, hedef ve amaç olarak benimseyen, topluma hizmet vermek amacıyla, çözüm odaklı ve katma değeri yüksek uygulamaları hayata geçirmeyi amaçlayan bir üniversite olmaktır.

Çevre Politikası

Çevre ile uyumlu eğitim ve araştırma faaliyetleri gerçekleştirmek ve çevreye duyarlı bireyler yetiştirerek, bölgemiz ve ülkemizde çevre kültürünün gelişmesine katkı sağlayarak çevresel farkındalığı artırmaktır.

Teknoloji ve İnovasyon Politikası

Teknolojik inovasyon konusunu incelemek için disiplinlerarası bakış açısı kazandırmak, kamunun bilim ve teknoloji politikası tasarımlarını anlayabilecek düzeyde kavramsal ve uygulamalı bilgi vermektir. Ayrıca, özel şirketlerde teknoloji ve inovasyon stratejisi ile ilgili oluşturulan ekiplerde yer alabilecek düzeyde kavramsal ve uygulamalı bilgi sahibi olunmasını sağlamaktır. Böylece teknolojinin getirdiği dönüşümleri anlamlandırabilmek ve teknolojik değişimi yönetebilmek için temel bilgilerin kazanılmasını sağlamaktır.

Fakültemiz üniversitenin belirlediği politikaları benimsemektedir.

6. FARKLILAŞMA STRATEJİSİ

A. Konum Tercihi

2015 yılında kurulan fakültemiz, mevcut durumu itibariyle eğitim odaklı; yerel, bölgesel ve ulusal sektör ihtiyaçları doğrultusunda nitelikli insan gücü yetiştirmeyi ana hedef olarak belirleyen; teknolojik, bilimsel, akademik, fiziki altyapısı ve akademik birimlerce gerçekleştirilecek bilimsel çalışmalar ve yapılacak araştırmalar ile topluma katkı sağlamayı ön plana çıkaran, yenilikçi yapıya sahip bir fakültedir.

B. Başarı Bölgesi Tercihi

Fakültemizin yer aldığı Bandırma Onyediy Eylül Üniversitemiz, bölgesel anlamda birçok zenginliğe sahip olan Bandırma ilçesinde bulunmanın yanı sıra, bölgesel dinamikler ile uyumlu ve akademik birimleri arasındaki tamamlayıcılık özelliğini de ön plana çıkaran bir yapıdadır. Bandırma Onyediy Eylül Üniversitesi başarı bölgesi tercihinde; dinamik bir şekilde gelişmekte olan bölge ve bölge ihtiyaçları dikkate alındığında, birimimizin bünyesinde yer aldığı Sağlık Bilimleri Fakültesi öne çıkmaktadır. Diğer yandan, ödüllü yerleşke planı olan üniversitemiz, coğrafi konumunun verdiği avantajı da dikkate alarak, Marmara Bölgesi öncelikli olmak üzere devlet üniversitesini tercih edecek başarı sıralaması yüksek aday öğrencileri hedef kitle olarak görmektedir. Ayrıca, üniversitemizin, dünyanın farklı coğrafyalarından nitelikli öğrencilerin tercih edeceği bir cazibe merkezi olma hedefi de bulunmaktadır.

C. Değer Sunumu Tercihi

Sağlık Bilimleri Fakültesi, belirlemiş olduğu konum ve başarı tercihleriyle bağlantılı olarak değer sunumu tercihini de belirlemektedir. Değer sunum tercihini belirlerken fakültemiz; üniversitemizin, toplumun avantajlarını da gözetmektedir. Dolayısıyla bu alanlarda yapılan farklı faaliyet ve stratejilerin belirlenmesi toplumsal katkıda önemli bir rol oynayacaktır.

Tablo 36: Değer Sunumu Belirleme

Faktörler	Tercihler	Yok Et	Azalt	Arttır	Yenilik Yap
Akademik Personel Sayısı				√	
Eğitim Yöntemleri					√
Laboratuvar Sayısı				√	
Araştırma Merkezleri				√	
Bilimsel Etkinlikler				√	
Sosyal ve Kültürel Etkinlikler				√	
Birimler Arası Etkileşim				√	
Dış Paydaşlar ile İş birliği				√	
Proje Sayısı				√	
Bilimsel Yayın				√	
Ulusal ve Uluslararası Öğrenci Hareketliliği				√	
Kurumsal Kimlik ve Markalaşma				√	

D. Temel Yetkinlik Tercihi

Fakültemizin sahip olduğu temel yetkinlik alanları, konum tercihi, başarı bölgesi tercihi ve değer sunumu tercihi dikkate alınarak aşağıdaki şekilde sıralanabilir:

- Bandırma'nın deniz kıyısında olması,

- Henüz sayıca az olmasına rağmen yeniliğe açık, nitelikli, dinamik ve genç akademik ve idari personel varlığı,
- Öğretim elemanları ile öğrenciler arasındaki iletişim kanallarının açık olması,
- Paydaşlarla işbirliği olanaklarının varlığı,
- Lisansüstü eğitim programlarının olması
- Merkez yerleşke planının ulusal bir yarışma ile belirlenmiş olması.

Fakültemizin yetkinlik açıkları ise konum tercihi, başarı bölgesi tercihi ve değer sunumu tercihi dikkate alınarak aşağıdaki şekilde sıralanabilir:

- Fiziksel altyapının yetersiz olması / henüz tamamlanmamış olması,
- Araştırma altyapısının yetersizliği,
- Paydaşlarla tam iletişime geçilememiş olması,
- Laboratuvar altyapısı eksik olması,
- Uygulama alanlarının yetersiz olması,
- Proje kültürünün istenilen düzeyde olmaması,
- Fakültenin yer aldığı yerleşkede sosyal donatıların yetersiz olması,
- Öğretim üyelerinin ders ve idari yükünün fazla olması,
- Kurumsallaşma sürecinin devam ediyor olması.

Fakültemiz için yukarıda sıralanan yetkinlik açığını gidermek ve mevcut kaynak ve kabiliyetleri iyileştirmek için aşağıda belirtilen alanlarda iyileştirme yapılması gerekmektedir:

- Fakülteye ait bina ve gerekli uygulama alanlarının kapasitesinin artırılması,
- Fakülteye gerekli ekipmanların temin edilmesi,
- Alanında uzman akademik ve idari personel sayısının artırılması,
- Paydaşlar ile iş birliğini artırıcı faaliyetlere odaklanılması,
- Daha fazla sayıda lisansüstü programlarının açılması,
- Uygulama alanlarının nitelik ve nicelik olarak artırılması,
- Laboratuvar kapasitesinin geliştirilmesi,
- Sosyal imkanların artırılması,
- Fakültemizin ulusal ve uluslararası ölçekte bilinirliğinin artırılmasına yönelik daha fazla tanıtım yapılması,

- Kurulacak disiplinlerarası araştırma merkezleri aracılığıyla yapılan projeleri artırarak bunu kurum kültürü haline getirmek,
- Kurumsal iletişimi artırmak,
- Disiplinlerarası çalışmaların niteliğini ve niceliğini artırmak,

7. STRATEJİ GELİŞTİRME: AMAÇ, HEDEF VE STRATEJİLERİN BELİRLENMESİ

A. Amaçlar ve Hedefler

Sağlık Bilimler Fakültesi'nin 2021-2025 stratejik plan dönemine ait amaç ve hedefler aşağıda verilmektedir. Hedef kartlarında (*) işaretli performans göstergelerinde kümülatif veri değerleri kullanılırken, (**) işaretli performans göstergelerinde ise yıllık veri değerleri kullanılmıştır.

A1. Küresel rekabete uygun, nitelikli bireyler yetiştirecek şekilde eğitim-öğretimin kalitesini artırmak.

- ❖ **H1.1** Lisans eğitim-öğretimin niteliğini ve niceliğini artırmak.
- ❖ **H1.2** Uygulamalı eğitim imkânlarını nitelik ve nicelik olarak artırmak.
- ❖ **H1.3** Eğitim ve öğretim altyapısını geliştirmek.
- ❖ **H1.4** Öğrencilerin ve öğretim elemanlarının akademik ve bireysel gelişim niteliğini artırmak.

A2. Ulusal ve uluslararası alanda araştırma geliştirme faaliyetlerini nitelik ve nicelik olarak artırmak ve girişimcilik kapasitesini geliştirmek.

- ❖ **H2.1** Akademik yayın sayısını nitelik ve nicelik olarak artırmak.
- ❖ **H2.2** Fakültede yürütülen araştırma ve proje sayısını artırmak.
- ❖ **H2.3** Araştırma altyapısını geliştirmek.
- ❖ **H2.4** Ulusal/uluslararası katılımlı bilimsel etkinlik düzenlemek.

A3. Sürdürülebilir kurum kültürü ile özgür ve özgün akademik düşünme ortamına temel oluşturacak fiziksel, sosyo-kültürel yapıyı ve insan kaynaklarını geliştirmek/güçlendirmek.

- ❖ **H3.1** Fakültenin kalite güvence sistemini güçlendirmek.
- ❖ **H3.2** Paydaşlarla iletişim ve katılımı artırmak.
- ❖ **H3.3** Akademik ve idari personelin kişisel gelişimini desteklemek.
- ❖ **H3.4** Paydaşların memnuniyet düzeyini artırmak.

A4. Tüm paydaşlarla işbirliği içerisinde çevresel, kültürel ve sosyal gelişmeye destek vererek toplumsal sorumluluk faaliyetlerini artırmak.

❖ **H4.1** Sosyal sorumluluk faaliyetlerini artırmak.

❖ **H4.2** Sosyal, kültürel ve bilimsel aktivitelere yönelik etkinlikleri artırmak.

A5. Uluslararası işbirliklerini ve öğrenci-personel hareketliliğini artırmak.

❖ **H5.1** Değişim programlarından yararlanan fakülteadaki öğrenci ve akademik personel sayısını artırmak.

Tablo 37: Sorumlu Birim

HEDEF	Rektörlük	Dekanlık	Bölüm Başkanlıklar	Personel Daire Başkanlığı	Öğrenci İşleri Daire Başkanlığı	Strateji Geliştirme Daire Başkanlığı	Yapı İşleri ve Teknik Daire Başkanlığı	Kütüphane ve Dökümantasyon Daire Başkanlığı	Sağlık Kültür ve Spor Daire Başkanlığı	İdari ve Mali İşler Daire Başkanlığı	Bilgi İşlem Daire Başkanlığı	Dış İlişkiler Koordinatörlüğü	Kariyer Merkezi	Bilimsel Araştırma Projeleri Koordinatörlüğü	Kalite Koordinatörlüğü	Sürekli Eğitim Merkezi	Teknoloji Transfer Ofisi	Dış Paydaş
(H1.1)	s	s	s		i		i	i	i	i		i	i		i	i		i
(H1.2)	i	s	s															İ
(H1.3)	s	s	s				i											
(H1.4)	s	s	s					i	i			i	i	i		i	i	
(H2.1)	s	s	s											i			i	
(H2.2)	s	s	s									i		i			i	
(H2.3)	s	s	s			i								i			i	
(H2.4)	s	s	s	i					i				i					i
(H3.1)	s	s	s	i	i	i	i	i	i	i	i				s			
(H3.2)		s	s										i		i			i
(H3.3)	s	s	s									i				i		
(H3.4)	s	s	s	i	i										i			i
(H4.1)		s	s						i									
(H4.2)	s	s	s						i						i			
(H5.1)	s	s	s									i						

S: Sorumlu Birim, İ: İşbirliği Yapılacak Birim

B. Hedef Kartlar ²

Performans Göstergeleri	Hedefe Etkisi (%)	Plan Dönemi Başlangıç Değeri (2019)	1. Yıl (2021)	2. Yıl (2022)	3. Yıl (2023)	4. Yıl (2024)	5. Yıl (2025)	İzleme Sıklığı	Raporlama Sıklığı
Hedef (H1.1)	Lisans eğitim-öğretimin niteliğini ve niceliğini artırmak								
PG.1.1.1. Öğretim elemanı sayısı *	70	41	56	64	74	85	97	Yılda bir	Yılda bir
PG.1.1.2. Fakülte'deki tüm bölümlerin akredite edilmesi*	30	0	0	0	0	2	3	Yılda bir	Yılda bir
Sorumlu Birim	Rektörlük, Sağlık Bilimleri Fakültesi Dekanlığı ve Bölüm Başkanlıkları								
İşbirliği Yapılacak Birim(ler)	Öğrenci İşleri Daire Başkanlığı, Yapı İşleri ve Teknik Daire Başkanlığı, Kütüphane ve Dökümantasyon Daire Başkanlığı, Sağlık Kültür ve Spor Daire Başkanlığı, İdari ve Mali İşler Daire Başkanlığı, Dış İlişkiler Koordinatörlüğü, Kalite Koordinatörlüğü, Sürekli Eğitim Merkezi, Dış Paydaş								
Riskler	<ul style="list-style-type: none">Yeterli sayıda akademik personelin alınmaması,Akreditasyon hazırlık sürecinde olmak								
Stratejiler	<ul style="list-style-type: none">Nitelikli akademik personelin istihdam edilmesi,Öğrenci projeleri konusunda başvuruların teşvik edilmesi (TÜBİTAK 2209 nolu proje vb.),Alanında tanınmış bilim insanlarının seminerler kapsamında davet edilmesi ve bunlara katılımın artırılmasıÖğretim üyesi başına düşen öğrenci sayısının azaltılması ile öğrenci iletişimini artırmakAkademik imkanlarının iyileştirilmesi ile öğrenciler için tercih edilebilir bir fakülte olmak								
Tespitler	<ul style="list-style-type: none">Akademik personelin sayı olarak henüz yeterli düzeyde olmaması,Ders ve idari iş yükünün fazla olması,Eğitim-öğretim alanlarının kapasitesinin yetersiz olması,Seçmeli ders havuzunun artırılması için akademisyenlerin iş yüklerinin fazla olmasıFakülte Kalite Komisyonu'nun faaliyete yeni geçmesi.								
İhtiyaçlar	<ul style="list-style-type: none">Nitelikli akademik personelin istihdam edilmesiEğitim-öğretim alanlarının kapasitesinin artırılması								

² Hedef kartlarında (*) işaretli performans göstergelerinde kümülatif veri değerleri kullanılırken, (**) işaretli performans göstergelerinde ise yıllık veri değerleri kullanılmıştır.

Amaç (A1)	Küresel rekabete uygun, nitelikli bireyler yetiştirecek şekilde eğitim-öğretimin kalitesini artırmak.								
Hedef (H1.2)	Uygulamalı eğitim imkânlarını nitelik ve nicelik olarak artırmak								
Performans Göstergeleri	Hedefe Etkisi (%)	Plan Dönemi Başlangıç Değeri (2019)	1. Yıl (2021)	2. Yıl (2022)	3. Yıl (2023)	4. Yıl (2024)	5. Yıl (2025)	İzleme Sıklığı	Raporlama Sıklığı
PG.1.2.1. Uygulamaya çıkılacak birim sayısı*	35	3	7	7	8	9	10	Yılda bir	Yılda bir
PG.1.2.2. Uygulamalı eğitim alan öğrencilerin memnuniyet oranı (%)**	35	-	-	75	75	80	80	Yılda bir	Yılda bir
PG.1.2.3. Uygulamalı eğitim sorumlularının geri bildirim için yapılan toplantı sayısı**	30	-	-	2	5	10	10	6 ayda bir	6 ayda bir
Sorumlu Birim	Sağlık Bilimleri Fakültesi Dekanlığı, Bölüm Başkanlıkları								
İşbirliği Yapılacak Birim(ler)	Rektörlük, Dış paydaş								
Riskler	<ul style="list-style-type: none"> Uygulamalı eğitimlerde denetleme eksikliği, Öğrenci sayısının artış oranı ile paydaş sayısındaki artışın orantılı olmaması ve Bandırmadaki dış paydaş (hastane dışı kurumlar) sayısının sınırlı olması 								
Stratejiler	<ul style="list-style-type: none"> Uygulamalı eğitimlerde pratikle öğrenen, öğrendiğini icra eden mezunlar yetiştirmek ve uygulamalı eğitimi daha da ön plana çıkarmak, Paydaş sayısının artırılarak (İlçe Gençlik Spor Müdürlüğü, İlçe Kredi Yurtlar, İlçe Milli Eğitim Müdürlüğü, İlçe Aile ve Sosyal Hizmetler Müdürlüğü, Özel hastaneler, özel klinikler, özel spor merkezleri, Banvit-Teksüt gibi özel sanayi kuruluşları gibi) daha çeşitli ortamlarda uygulamalı eğitimin yapılabilmesi 								
Tespitler	<ul style="list-style-type: none"> Fakülte ve bölümlerde uygulamalı eğitimlere yönelik mevzuat eksikliğinin bulunması Uygulama yapılan kurumların niceliksel azlığı Uygulama laboratuvar sayısının yetersiz olması Laboratuvarların fiziki yapısının yetersiz olması Laboratuvarlardaki makine, teçhizat ve ekipman sayısının azlığı Öğrencilerden ve birim sorumlularından geri bildirim alınmaması 								
İhtiyaçlar	<ul style="list-style-type: none"> Yükseköğretimde Uygulamalı Eğitimler Çerçeve Yönetmeliğine uygun olarak fakülte ve bölümün uygulamalı eğitimler mevzuatının oluşturulması Öğretim elemanı başına düşen öğrenci sayısının azaltılması Uygulama laboratuvar sayısının artırılması Laboratuvarların fiziki yapısının geliştirilmesi Laboratuvarlardaki makine, teçhizat ve ekipman sayısının artırılması Mesleki eğitim yapılacak yeni kurumlar ile iletişime geçilmesi Öğrencilerin uygulamalı eğitim memnuniyetini ölçmek için formlar oluşturulması 								

	<ul style="list-style-type: none"> Uygulamalı eğitim birim sorumlularının geri bildirimini almak için formlar oluşturulması
--	--

Amaç (A1)	Küresel rekabete uygun, nitelikli bireyler yetiştirecek şekilde eğitim-öğretimin kalitesini artırmak.								
Hedef (H1.3)	Eğitim ve öğretim altyapısını geliştirmek.								
Performans Göstergeleri	Hedefe Etkisi (%)	Plan Dönemi Başlangıç Değeri (2019)	1. Yıl (2021)	2. Yıl (2022)	3. Yıl (2023)	4. Yıl (2024)	5. Yıl (2025)	İzleme Sıklığı	Raporlama Sıklığı
PG.1.3.1. Eğitim ve öğretim amaçlı laboratuvar sayısı*	60	6	6	6	8	11	11	Yılda bir	Yılda bir
PG.1.3.2. Eğitim ve öğretim amaçlı kullanılan sınıf sayısı*	40	5	5	6	7	8	9	Yılda bir	Yılda bir
Sorumlu Birim	Rektörlük, Sağlık Bilimleri Fakültesi Dekanlığı ve Bölüm Başkanlıkları								
İşbirliği Yapılacak Birim(ler)	Yapı İşleri ve Teknik Daire Başkanlığı								
Riskler	<ul style="list-style-type: none"> Üniversitede eğitim öğretim amaçlı planlanan fiziki ortamların halen aktif olmaması Yüklenicilerden kaynaklı gecikmeler 								
Stratejiler	<ul style="list-style-type: none"> Laboratuvarların sayısının ve standartlarının artırılması 								
Tespitler	<ul style="list-style-type: none"> Mevcut bütçe imkanlarının yetersiz olması 								
İhtiyaçlar	<ul style="list-style-type: none"> Mali kaynakların artırılması Sağlık, sağlıkla ilgili veya ilişkili programlarda eğitim ve öğretime başlanması ve sürdürülmesi için asgari koşulların sağlanması nedeniyle Fizyoterapi ve Rehabilitasyon Bölümü için 2, Beslenme ve Diyetetik Bölümü için 2, Hemşirelik Bölümü için 1 laboratuvara ihtiyacın daha olması 								

Amaç (A1)	Küresel rekabete uygun, nitelikli bireyler yetiştirecek şekilde eğitim-öğretimin kalitesini artırmak.								
Hedef (H1.4)	Öğrencilerin ve öğretim elemanlarının akademik ve bireysel gelişim niteliğini artırmak								
Performans Göstergeleri	Hedef Etkisi (%)	Plan Dönemi Başlangıç Değeri (2019)	1. Yıl (2021)	2. Yıl (2022)	3. Yıl (2023)	4. Yıl (2024)	5. Yıl (2025)	İzleme Sıklığı	Raporlama Sıklığı
PG.1.4.1. Öğrencilere ve öğretim elemanlarına akademik ve bireysel gelişimlerine yönelik yaşam boyu öğrenme faaliyetleri düzenlemek ve kurum kültürünü geliştirmek**	100		1	1	3	4	5	Yılda bir	Yılda bir
Sorumlu Birim	Rektörlük, Sağlık Bilimleri Fakültesi Dekanlığı ve Bölüm Başkanlıkları								
İşbirliği Yapılacak Birim(ler)	Kütüphane ve Dökümantasyon Daire Başkanlığı, Sağlık Kültür ve Spor Daire Başkanlığı, Dış İlişkiler Koordinatörlüğü, Kariyer Merkezi, Bilimsel Araştırma Projeleri Koordinatörlüğü, Sürekli Eğitim Merkezi, Teknoloji Transfer Ofisi								
Riskler	<ul style="list-style-type: none"> Öğrenci ve öğretim elemanlarının gelişimini destekleyen bilimsel ve sosyal etkinlikler düzenlenmesine ek bütçe ayrılmamış olması 								
Stratejiler	<ul style="list-style-type: none"> Öğretim elemanları ile öğrencileri bir araya getirecek bilimsel faaliyetlerin sayısını artırmak, Söyleşi, kolokyum, seminer ve kongrelerin düzenlenmesi 								
Tespitler	<ul style="list-style-type: none"> Mevcut bütçe imkanlarının yetersiz olması 								
İhtiyaçlar	<ul style="list-style-type: none"> Mali kaynakların artırılması Öğretim elemanları ile öğrencileri bir araya getirecek bilimsel faaliyetlerin gerçekleştirilebileceği fiziki ortamın (en az 900 kişilik bir konferans salonu, ses sistemi ve salondan sorumlu, etkin idari personelinin temini) sağlanması 								

Amaç (A2)	Ulusal ve uluslararası alanda araştırma geliştirme faaliyetlerini nitelik ve nicelik olarak artırmak ve girişimcilik kapasitesini geliştirmek.								
Hedef (H2.1)	Akademik yayın sayısını nitelik ve nicelik olarak artırmak								
Performans Göstergeleri	Hedefe Etkisi (%)	Plan Dönemi Başlangıç Değeri (2019)	1. Yıl (2021)	2. Yıl (2022)	3. Yıl (2023)	4. Yıl (2024)	5. Yıl (2025)	İzleme Sıklığı	Raporlama Sıklığı
PG.2.1.1. SCI, SCI-Expanded, SSCI ve ESCI kapsamındaki dergilerde yayınlanan yayın sayısı**	60	-	27	30	35	40	45	6 ayda bir	Yılda bir
PG.2.1.2. Ulusal dergilerdeki (ULAKBİM, TR Dizin vb.) yayın sayısı**	40		40	42	44	46	48	6 ayda bir	Yılda bir
Sorumlu Birim	Rektörlük, Sağlık Bilimleri Fakültesi Dekanlığı ve Bölüm Başkanlıkları								
İşbirliği Yapılacak Birim(ler)	Bilimsel Araştırma Projeleri Koordinatörlüğü ve Teknoloji Transfer Ofisi								
Riskler	<ul style="list-style-type: none"> • Uluslararası bilimsel etkinliklere ve yayınlara desteğin yetersiz olması, • Akademisyenlerin akademik çeviri ve istatistik konusunda desteklenmemesi 								
Stratejiler	<ul style="list-style-type: none"> • Araştırmayı teşvik etmeye yönelik olarak başarılı lisansüstü öğrenci ve akademik personelin fakültenin web sayfasında duyurulması ve teşvik edilmesi • Akademik çeviri konusunda akademisyenlerin Yabancı Diller Yüksek Okulu'ndan desteklenmemesi • İstatistik konusunda akademisyenlerin Üniversite İstatistik Birimi veya Tıp Fakültesi İstatistik Anabilim Dalından desteklenmemesi 								
Tespitler	<ul style="list-style-type: none"> • Az sayıda akademik personelin olmasına bağlı olarak ders ve idari iş yükünün fazla olması, • Etki faktörü düşük dergilerde yayın sayısının yüksek olması 								
İhtiyaçlar	<ul style="list-style-type: none"> • Etki faktörü yüksek olan dergilerde yayınlanacak makalelerin teşvik edilmesi, • Nitelikli akademik personel sayısının artırılması. 								

Amaç (A2)	Ulusal ve uluslararası alanda araştırma geliştirme faaliyetlerini nitelik ve nicelik olarak artırmak ve girişimcilik kapasitesini geliştirmek.								
Hedef (H2.2)	Fakültede yürütülen araştırma ve proje sayısını artırmak.								
Performans Göstergeleri	Hedef Etkisi (%)	Plan Dönemi Başlangıç Değeri (2019)	1. Yıl (2021)	2. Yıl (2022)	3. Yıl (2023)	4. Yıl (2024)	5. Yıl (2025)	İzleme Sıklığı	Raporlama Sıklığı
PG.2.2.1. Dış kaynaklı (TÜBİTAK, Kalkınma Ajansı ve diğer kamu) ve uluslararası kuruluşlar tarafından desteklenen proje sayısı**	40	-	6	7	8	9	10	Yılda bir	Yılda bir
PG. 2.2.2. BAP tarafından desteklenen proje sayısı**	40	2	6	7	8	9	10	Yılda bir	Yılda bir
PG.2.2.3. Başvurulan patent/marka/faydalı model sayısı**	20	-	-	1	2	3	4	Yılda bir	Yılda bir
Sorumlu Birim	Rektörlük, Sağlık Bilimleri Fakültesi Dekanlığı ve Bölüm Başkanlıkları								
İşbirliği Yapılacak Birim(ler)	Dış İlişkiler Koordinatörlüğü, Bilimsel Araştırma Projeleri Koordinatörlüğü, Teknoloji Transfer Ofisi								
Riskler	<ul style="list-style-type: none"> • Üniversite bütçesinden (BAP) araştırma başına düşen ödenek miktarının yeterli olmaması, • Araştırma altyapısının iyileştirilmesine yönelik proje sayısının azlığı, • Öğretim elemanlarının ders yüklerinin fazla olmasından ulusal ve uluslararası dış kaynaklı proje yapma konusundaki zamansal yetersizlikleri 								
Stratejiler	<ul style="list-style-type: none"> • Üniversite bütçesinden araştırma laboratuvarları ve cihazları için gerekli ödeneğin ayrılması, • Öğretim elemanlarının sayısı artırılıp ders yüklerinin azaltılması, • Fakülte sayfasında yapılan projelere yer verilerek teşvik edilmesi 								
Tespitler	<ul style="list-style-type: none"> • Akademik personel sayısının az olmasına bağlı olarak ders ve idari iş yükünün fazla olması, • Araştırma laboratuvarlarının nitelik ve nicelik olarak yetersizliği 								
İhtiyaçlar	<ul style="list-style-type: none"> • Araştırma merkezlerinin ve laboratuvarların geliştirilmesi ve kurulması • Fakültemizin öğretim elemanlarına proje yazma eğitiminin verilmesi 								

Amaç (A2)	Ulusal ve uluslararası alanda araştırma geliştirme faaliyetlerini nitelik ve nicelik olarak artırmak ve girişimcilik kapasitesini geliştirmek.								
Hedef (H2.3)	Araştırma altyapısını geliştirmek.								
Performans Göstergeleri	Hedefe Etkisi (%)	Plan Dönemi Başlangıç Değeri (2019)	1. Yıl (2021)	2. Yıl (2022)	3. Yıl (2023)	4. Yıl (2024)	5. Yıl (2025)	İzleme Sıklığı	Raporlama Sıklığı
PG.2.3.1. Araştırma ve eğitim amaçlı laboratuvarlardaki makine, teçhizat ve ekipman sayısı*	100	80	109	111	113	115	117	Yılda bir	Yılda bir
Sorumlu Birim	Rektörlük, Sağlık Bilimleri Fakültesi Dekanlığı ve Bölüm Başkanlıkları								
İşbirliği Yapılacak Birim(ler)	Strateji Geliştirme Daire Başkanlığı, Bilimsel Araştırma Projeleri Koordinatörlüğü, Teknoloji Transfer Ofisi								
Riskler	<ul style="list-style-type: none"> • Üniversite bünyesinde fakülteye ayrılan ödeneğin yeterli olmaması 								
Stratejiler	<ul style="list-style-type: none"> • Öğretim üyelerinin teknoloji merkezleri hakkında bilgilendirilmesi ve çalışmaların bu merkezler bünyesinde gerçekleştirilmesi, • Teknoloji Geliştirme Bölgesi (TGB)'nin kurulma sürecinde Bandırma Ticaret ve Sanayi Odaları, Borsaları, Organize Sanayi Bölgeleri, Belediyeleri, büyük ölçekli işletmeleri başta olmak üzere ilgili kurum ve kuruluşlarının şirket paydaşı yapılarak güçlü bir TGB'nin ortaya çıkması için çalışılması 								
Tespitler	<ul style="list-style-type: none"> • Üniversite bünyesinde Teknoloji Geliştirme Bölgesi henüz bulunmamaktadır • Öğretim üyelerinin ve öğrencilerin bu merkezler hakkındaki bilgisi kısıtlıdır 								
İhtiyaçlar	<ul style="list-style-type: none"> • Teknoloji merkezlerinin kurulması için gerekli fiziki ve akademik altyapının kurulması, • Öğretim üyeleri ve öğrencilere yönelik tanıtıcı faaliyetlerin gerçekleştirilmesi, • Öğretim üyeleri ve öğrencileri teknoloji merkezlerine yönlendirmek için teşvik edici yaklaşımların benimsenmesi, • Bandırma'daki mevcut olası paydaşların TGB kuruluş süreci hakkında bilgilendirilmesi ve desteğinin alınması. 								

Amaç (A2)	Ulusal ve uluslararası alanda araştırma geliştirme faaliyetlerini nitelik ve nicelik olarak artırmak ve girişimcilik kapasitesini geliştirmek.								
Hedef (H2.4)	Ulusal/uluslararası katılımlı bilimsel etkinlik düzenlemek.								
Performans Göstergeleri	Hedefe Etkisi (%)	Plan Dönemi Başlangıç Değeri (2019)	1. Yıl (2021)	2. Yıl (2022)	3. Yıl (2023)	4. Yıl (2024)	5. Yıl (2025)	İzleme Sıklığı	Raporlama Sıklığı
PG.2.4.1. Ulusal/uluslararası katılımlı bilimsel etkinlik sayısı**	100	-	-	3	4	5	6	Yılda bir	Yılda bir
Sorumlu Birim	Rektörlük, Sağlık Bilimleri Fakültesi Dekanlığı ve Bölüm Başkanlıkları								
İşbirliği Yapılacak Birim(ler)	Personel Daire Başkanlığı, Sağlık Kültür ve Spor Daire Başkanlığı, Kariyer Merkezi, Dış Paydaş								
Riskler	<ul style="list-style-type: none"> Etkinliğe üniversite tarafından yeterli desteğin sağlanmaması Fakültenin fiziki altyapı ve donanım kapasitesinin yetersiz olması Katılım düzeyinin beklenenden az olması 								
Stratejiler	<ul style="list-style-type: none"> Diğer üniversitelerde yer alan Sağlık Bilimleri Fakülteleri ile iş birliği içerisinde olmak Mevcut fiziki altyapı ve donanım kapasitesi doğrultusunda katılımlı etkinlikler düzenlemek 								
Tespitler	<ul style="list-style-type: none"> Akademik personel sayısının azlığı nedeniyle öğretim elemanlarının ders yüklerinin ve idari işlerinin fazlalığı Fakülte tarafından düzenlenen uluslararası katılımlı bilimsel etkinlik olmaması 								
İhtiyaçlar	<ul style="list-style-type: none"> Üst yönetim desteğinin sağlanması Fiziki altyapı ve donanım kapasitesinin geliştirilmesi 								

Amaç (A3)	Sürdürülebilir kurum kültürü ile özgür ve özgün akademik düşünme ortamına temel oluşturacak fiziksel, sosyo-kültürel yapıyı ve insan kaynaklarını geliştirmek/güçlendirmek.								
Hedef (H3.1)	Fakültenin kalite güvence sistemini güçlendirmek								
Performans Göstergeleri	Hedefe Etkisi (%)	Plan Dönemi Başlangıç Değeri (2019)	1. Yıl (2021)	2. Yıl (2022)	3. Yıl (2023)	4. Yıl (2024)	5. Yıl (2025)	İzleme Sıklığı	Raporlama Sıklığı
PG.3.1.1. Fakültede kalite güvence sistemine yönelik düzenlenen toplantı sayısı**	30	-	-	2	2	3	3	6 ayda bir	Yılda bir
Sorumlu Birim	Rektörlük, Sağlık Bilimleri Fakültesi Dekanlığı, Bölüm Başkanlıkları, Kalite Koordinatörlüğü								
İşbirliği Yapılacak Birim(ler)	Personel Daire Başkanlığı, Öğrenci İleri Daire Başkanlığı, Strateji Geliştirme Daire Başkanlığı, Yapı İşleri ve Teknik Daire Başkanlığı, Kütüphane ve Dökümantasyon Daire Başkanlığı, Sağlık Kültür ve Spor Daire Başkanlığı, İdari ve Mali İşler Daire Başkanlığı, Bilgi İşlem Daire Başkanlığı								
Riskler	<ul style="list-style-type: none"> Akademik ve idari personelin kalite yönetim sistemine adapte olamaması, Fakülte Kalite Komisyonu'nun yeni kurulmuş olması 								
Stratejiler	<ul style="list-style-type: none"> Kalite Yönetim Sistemi'ne aktif katılımın sağlanması, Süreçlerin, Kalite Yönetim Sistemi'ne göre yeniden dizayn edilmesi, Kalite güvence sistemi ile ilgili faaliyetlerin Bölümlerin Kalite Komisyonları bünyesinde Bütünleşik Kalite Yönetim Sisteminin (BKYS) yönetilmesi ve takibi 								
Tespitler	<ul style="list-style-type: none"> Kalite Yönetim Sistemi'nin öneminin yeterince anlaşılmamış olması, Süreçlere katılım konusunda isteksizlik, Yeni bir kalite güvence sistemine başlanmış olması 								
İhtiyaçlar	<ul style="list-style-type: none"> Kalite yönetim sisteminin öneminin vurgulanmasına yönelik toplantıların yapılması, Süreçleri dizayn edecek personele görev dağılımı yapılması ve gerekli ön hazırlıkların yapılması, Fakülte Kalite Komisyonu'nda faaliyetlerin aktif şekilde sürdürülmesi. 								

Amaç (A3)	Sürdürülebilir kurum kültürü ile özgür ve özgün akademik düşünme ortamına temel oluşturacak fiziksel, sosyo-kültürel yapıyı ve insan kaynaklarını geliştirmek/güçlendirmek.								
Hedef (H3.2)	Paydaşlarla iletişim ve katılımı artırmak								
Performans Göstergeleri	Hedefe Etkisi (%)	Plan Dönemi Başlangıç Değeri (2019)	1. Yıl (2021)	2. Yıl (2022)	3. Yıl (2023)	4. Yıl (2024)	5. Yıl (2025)	İzleme Sıklığı	Raporlama Sıklığı
PG.3.2.1. Paydaşlarla organize edilen toplantı sayısı**	100	-	1	5	7	8	9	Yılda bir	Yılda bir
Sorumlu Birim	Sağlık Bilimleri Fakültesi Dekanlığı, Bölüm Başkanlıkları								
İşbirliği Yapılacak Birim (ler)	Kariyer Merkezi, Kalite Koordinatörlüğü, Dış Paydaş								
Riskler	<ul style="list-style-type: none"> Etkinliklere katılımın az olması Paydaşlarla gereken irtibatın sağlanamaması 								
Stratejiler	<ul style="list-style-type: none"> Üniversite dışı paydaşlar ile etkili bir iletişim mekanizmasının kurulması Sistematik bir etkinlik planlanması ve sonuçların değerlendirilmesi Üniversite dışı paydaşların Eğitim-öğretim faaliyetlerine dahil edilmesi 								
Tespitler	<ul style="list-style-type: none"> Üniversite dışı paydaşlar ile yapılan etkinliklerin yetersiz olması 								
İhtiyaçlar	<ul style="list-style-type: none"> Üniversite tarafından gerekli desteğin sağlanması Üniversite dışı paydaşlar ile etkinlik düzenlenmesi Yapılacak etkinliklerde öğrencilerin taleplerinin alınması Paydaşların zamanında ve eksiksiz bilgilendirilmesine yönelik faaliyetlerin artması 								

Amaç (A3)	Sürdürülebilir kurum kültürü ile özgür ve özgün akademik düşünme ortamına temel oluşturacak fiziksel, sosyo-kültürel yapıyı ve insan kaynaklarını geliştirmek/güçlendirmek.								
Hedef (H3.3)	Akademik ve idari personelin kişisel gelişimini desteklemek								
Performans Göstergeleri	Hedefe Etkisi (%)	Plan Dönemi Başlangıç Değeri (2019)	1. Yıl (2021)	2. Yıl (2022)	3. Yıl (2023)	4. Yıl (2024)	5. Yıl (2025)	İzleme Sıklığı	Raporlama Sıklığı
PG.3.3.1. Akademik ve idari personelin kişisel gelişimine yönelik seminer sayısı**	100	-	1	4	5	6	7	Yılda bir	Yılda bir
Sorumlu Birim	Rektörlük, Sağlık Bilimleri Fakültesi Dekanlığı, Bölüm Başkanlıkları								
İşbirliği Yapılacak Birim (ler)	Dış İlişkiler Koordinatörlüğü, Sürekli Eğitim Merkezi								
Riskler	<ul style="list-style-type: none"> Planlanan toplantıların gerçekleştirilememesi Akademik ve idari personelin katılım sağlayamaması Düzenlenen toplantılardan beklenen faydanın elde edilememesi Düzenlenen eğitimlerin konu açısından çeşitliliğinin yetersiz olması ve güncel olmaması 								
Stratejiler	<ul style="list-style-type: none"> Akademik ve idari personelin kişisel gelişimine yönelik toplantıların sistematik bir şekilde düzenlenmesi Akademik ve idari personelin kişisel gelişim toplantılarına ve eğitimlerine katılımının teşvik edilmesi 								
Tespitler	<ul style="list-style-type: none"> Fakülte içi kişisel gelişim toplantılarının yapılmaması Üniversite tarafından düzenlenen eğitimlerin konu çeşitliliğinin yetersiz olması Fakülteye yönelik akademik eğitimlerin az sayıda olması 								
İhtiyaçlar	<ul style="list-style-type: none"> Fakülte içi kişisel gelişim toplantısı planlanması Eğitim-ihhtiyaç tespitinin yapılması ve eğitim programlarının bu doğrultuda oluşturulması 								

Amaç (A3)	Sürdürülebilir kurum kültürü ile özgür ve özgün akademik düşünme ortamına temel oluşturacak fiziksel, sosyo-kültürel yapıyı ve insan kaynaklarını geliştirmek/güçlendirmek.								
Hedef (H3.4)	Paydaşların memnuniyet düzeyini artırmak								
Performans Göstergeleri	Hedefe Etkisi (%)	Plan Dönemi Başlangıç Değeri (2019)	1. Yıl (2021)	2. Yıl (2022)	3. Yıl (2023)	4. Yıl (2024)	5. Yıl (2025)	İzleme Sıklığı	Raporlama Sıklığı
PG.3.4.1. Öğrenci memnuniyet düzeyi(%)**	20	-	70	75	78	80	85	Yılda bir	Yılda bir
PG.3.4.2. Akademik personel memnuniyet düzeyi(%)**	30	-	-	60	70	80	90	Yılda bir	Yılda bir
Sorumlu Birim	Rektörlük, Sağlık Bilimleri Fakültesi Dekanlığı, Bölüm Başkanlıkları								
İşbirliği Yapılacak Birim (ler)	Personel Daire Başkanlığı, Öğrenci İşleri Daire Başkanlığı, Kalite Koordinatörlüğü, Dış Paydaş								
Riskler	<ul style="list-style-type: none"> • Paydaşlarla gereken irtibatın sağlanamaması, • Paydaşların memnuniyet seviyesinin ölçülememesi 								
Stratejiler	<ul style="list-style-type: none"> • Üniversite dışı paydaşlar ile etkili bir iletişim mekanizmasının kurulması • Paydaşların memnuniyet seviyesini doğru şekilde ölçecek bir anket formunun geliştirilmesi ve memnuniyet seviyesinin artırılması, • Sonuçların değerlendirilmesi ve düzeltici faaliyetlerin belirlenmesi 								
Tespitler	<ul style="list-style-type: none"> • Paydaşların memnuniyet oranlarının bilinmemesi 								
İhtiyaçlar	<ul style="list-style-type: none"> • Anket formlarının oluşturulması ve mevcut sözel geri bildirimlerin anketler aracılığıyla gerçekleştirilerek objektif hale getirilmesi, • Paydaşların zamanında ve eksiksiz bilgilendirilmesine yönelik faaliyetlerin artması 								

Amaç (A4)	Tüm paydaşlarla işbirliği içerisinde çevresel, kültürel ve sosyal gelişmeye destek vererek toplumsal sorumluluk faaliyetlerini artırmak								
Hedef (H4.1)	Sosyal sorumluluk faaliyetlerini artırmak								
Performans Göstergeleri	Hedefe Etkisi (%)	Plan Dönemi Başlangıç Değeri (2019)	1. Yıl (2021)	2. Yıl (2022)	3. Yıl (2023)	4. Yıl (2024)	5. Yıl (2025)	İzleme Sıklığı	Raporlama Sıklığı
PG.4.1.1. Öğrenciler tarafından yapılan sosyal sorumluluk proje/faaliyet sayısı **	100	-	5	6	7	8	9	Yılda bir	Yılda bir
Sorumlu Birim	Rektörlük, Sağlık Bilimleri Fakültesi Dekanlığı, Bölüm Başkanlıkları								
İşbirliği Yapılacak Birim(ler)	Sağlık Kültür ve Spor Daire Başkanlığı								
Riskler	<ul style="list-style-type: none"> Düzenlenecek sosyal sorumluluk faaliyetlerine katılımın beklenen düzeyde olmaması, Halihazırda sosyal/sportif amaçlı kullanılan alanların azlığı, Üniversite tarafından yeterli bütçe ayrılamaması 								
Stratejiler	<ul style="list-style-type: none"> Fakülte öğrencilerinin topluluk kurma ve yürütme faaliyetlerinin artırılması Öğrencilere sosyal sorumluluk projesi ve gönüllülük çalışmaları dersleri ile ilgili bilgilendirmeler yapılarak ders seçiminin teşvik edilmesi Üniversite öğrenci topluluklarının söz konusu faaliyetlerinin artırılması, Üniversite içi birimlerin toplum odaklı faaliyetler düzenlemesinin kolaylaştırılması ve teşvik edilmesi, Sosyal sorumluluk bilincinin artırılmasının sağlanması Sosyal ve sportif alanların tüm planlara dahil edilmesine yönelik yazışmaların yapılması, Fakülte'deki öğrenci topluluklarının da söz konusu faaliyetlere katılımının sağlanması, Etkinliklerin düzenlenmesinde kullanılacak bütçe konusunda sponsorluk faaliyetlerinin artırılması 								
Tespitler	<ul style="list-style-type: none"> Toplum yararına düzenlenen kurs sayısının yetersiz olması, Toplumun yararlanabileceği Üniversitemiz tesislerinin yetersizliği, Finansal ve mali kaynak desteğinin yetersiz olması, Fakülte öğrencilerinin daha çok üniversite birimleri içinde faaliyet göstermeleri, Sosyal sorumluluk konusunda farkındalığın az olması, Ders dışı sosyal sorumluluk faaliyet sayısının yetersiz olması 								
İhtiyaçlar	<ul style="list-style-type: none"> Tanıtıcı etkinliklerin yürütülmesi ve modern tesislerin kurulması, Sosyal ve sportif altyapı olanaklarının geliştirilmesine yönelik yazışmaların yapılması, Finansal ve mali kaynak desteğinin sağlanması, Toplum yararına düzenlenen faaliyetlerin artırılması, Fakülte öğrencilerinin üniversite dışında da toplumla etkileşiminin artırılması, Sosyal sorumluluk konusunda farkındalığın artırılması 								

Amaç (A4)	Tüm paydaşlarla işbirliği içerisinde çevresel, kültürel ve sosyal gelişime destek vererek toplumsal sorumluluk faaliyetlerini artırmak								
Hedef (H4.2)	Sosyal, kültürel ve bilimsel aktivitelere yönelik etkinlikleri artırmak.								
Performans Göstergeleri	Hedefe Etkisi (%)	Plan Dönemi Başlangıç Değeri (2019)	1. Yıl (2021)	2. Yıl (2022)	3. Yıl (2023)	4. Yıl (2024)	5. Yıl (2025)	İzleme Sıklığı	Raporlama Sıklığı
PG.4.2.1. Fakültemiz önderliğinde veya ortaklığında düzenlenen ulusal/uluslararası konferans, çalıştay, sempozyum, kongre ve kolokyum faaliyet sayısı**	50	1	-	3	4	4	5	Yılda bir	Yılda bir
PG.4.2.2. Fakültemiz öğrencilerine yönelik organize edilen kişisel gelişim/kariyer günleri etkinliklerinin sayısı**	50	1	1	1	1	1	1	Yılda bir	Yılda bir
Sorumlu Birim	Rektörlük, Sağlık Bilimleri Fakültesi Dekanlığı, Bölüm Başkanlıkları								
İşbirliği Yapılacak Birim(ler)	Sağlık Kültür ve Spor Daire Başkanlığı, Kalite Koordinatörlüğü								
Riskler	<ul style="list-style-type: none"> • Uluslararası ve ulusal tanınırlığın düşük olması • Düzenlenecek faaliyetlere katılımın beklenen düzeyde olmaması, • Mevcut sosyal/sportif amaçlı kullanılan alanların azlığı • Bütçe olanaklarının yetersizliği 								
Stratejiler	<ul style="list-style-type: none"> • Uluslararası ve ulusal tanınırlığa yönelik sosyal, bilimsel ve kültürel faaliyetlerin artırılması • Fakülte içi toplulukların faaliyetlerinin sayısının artırılması, • Dış paydaşlar ortaklığıyla daha çok etkinlik düzenlemesinin teşvik edilmesi, • Ulusal ve uluslararası akademik birimler ile iletişim kanallarının geliştirilmesi 								
Tespitler	<ul style="list-style-type: none"> • Öğrencilerin kurumsal aidiyetlerinin zayıf olması, • Kültürel faaliyetlerin ilgi çekici ve nitelikli hale gelmesi konusundaki sıkıntılar, • Diğer ulusal ve uluslararası akademik birimler ile iletişim kanallarının yetersiz olması 								
İhtiyaçlar	<ul style="list-style-type: none"> • Sosyal, kültürel ve bilimsel altyapı olanaklarının geliştirilmesi, • Tanıtıcı etkinliklerin yürütülmesi, • Akademik ve dış paydaşlar ile iletişimin güçlendirilmesi, • Sponsorluk bulunarak bütçe imkanlarının artırılması 								

Amaç (A5)	Uluslararası işbirliklerini ve öğrenci-personel hareketliliğini artırmak								
Hedef (H5.1)	Değişim programlarından yararlanan fakülteadaki öğrenci ve akademik personel sayısını artırmak								
Performans Göstergeleri	Hedefe Etkisi (%)	Plan Dönemi Başlangıç Değeri (2019)	1. Yıl (2021)	2. Yıl (2022)	3. Yıl (2023)	4. Yıl (2024)	5. Yıl (2025)	İzleme Sıklığı	Raporlama Sıklığı
PG.5.1.1. Yurtdışı değişim programlarından yararlanan öğrenci sayısı**	50	-	0	1	3	4	5	6 ayda bir	Yılda bir
PG.5.1.2. Yurtdışı değişim programlarından yararlanan akademik personel sayısı**	50	-	1	1	3	4	5	6 ayda bir	Yılda bir
Sorumlu Birim	Rektörlük, Sağlık Bilimleri Fakültesi Dekanlığı, Bölüm Başkanlıkları								
İşbirliği Yapılacak Birim(ler)	Dış İlişkiler Koordinatörlüğü								
Riskler	<ul style="list-style-type: none"> Dış İlişkiler Koordinatörlüğü'nünden alınan hibe bütçesinin ve/veya bütçe gerçekleşmesinin, yetersizliğinden dolayı değişim programlarından yararlanan öğrenci ve personel sayısının beklenen düzeyde olmaması, Anlaşma yapılacak üniversite bulma konusunda güçlük çekilmesi Öğrencilerin ve akademik personelin isteksiz olması Uluslararası ikili anlaşma miktarının yeterli sayıda ve fonksiyonel olmaması 								
Stratejiler	<ul style="list-style-type: none"> Dış İlişkiler Koordinatörlüğünden alınan hibe bütçesini ve bütçe gerçekleştirmesini artırmak, Uluslararası ikili anlaşmaların sayısını artırmak Dış İlişkiler Koordinatörlüğü ile işbirliği yapılarak anlaşma yapılması planlanan üniversitelere fakültenin tanıtımının yapılması Öğrencilerin ve akademik personelin isteklendirilmesi 								
Tespitler	<ul style="list-style-type: none"> Fakülte öğretim elemanlarının ve öğrencilerinin yabancı dil bilgilerinin yetersizliği, Öğrencilerin ve akademik personelin istekli olmaması Fakülte öğretim elemanlarının ve öğrencilerinin değişim programları hakkındaki bilgi yetersizliği Yabancı dilde ders verebilecek öğretim elemanı eksikliği, Uluslararası anlaşma konusunda farkındalığın istenilen düzeyde olmaması Dış İlişkiler Koordinatörlüğü'nün hibe bütçesinin ve/veya bütçe gerçekleşmesinin beklenen düzeyde olmaması, Öğrencilerinin yabancı dil bilgilerinin yetersizliği, 								
İhtiyaçlar	<ul style="list-style-type: none"> Öğrencilerin ve akademik personelin bilgilendirilmesi ve teşvik edilmesi Dış İlişkiler Koordinatörlüğü hibe bütçesinin ve bütçe gerçekleştirmesinin artırılması, Uluslararası üniversiteler ile alana yönelik ikili anlaşmaların sayısının artırılması, Akademik personelin ve öğrencilerin yabancı dil yetkinliklerinin artırılması Dış İlişkiler Koordinatörlüğü ile değişim programları hakkında seminerlerin düzenlenmesi 								

Tablo 38: Hedefe İlişkin Risk ve Kontrol Faaliyetleri

Hedef 1.1 : Lisans eğitim-öğretimin niteliğini ve niceliğini artırmak.		
Risk	Açıklama	Kontrol Faaliyetleri
Yeterli sayıda akademik personelin alınmaması	Yeni kurulan bir üniversite olunması ve norm kadro gibi nedenlerle akademik personel sayısındaki görece yetersizlik.	Bandırma, sosyo-ekonomik gelişmişlik düzeyi, coğrafi özellikleri ve sahip olduğu potansiyeli ile akademik ve idari personeli cezbetmektedir. Bir yandan bu özelliklerinin öne çıkartılıp, bir yandan da yeni bir üniversite olunması nedeniyle geliştirme ödeneği imkanının sunulması yönünde girişimlerin artırılarak akademik personel için daha cazip hale gelmesinin sağlanması.
Akreditasyon hazırlık sürecinde olmak	Akreditasyon süreci başlatıldığında akreditasyon gerekliliklerinin sağlanmaması.	Akreditasyon için ön koşul olan gerekli altyapı kurulumunu ve nitelikli personel istihdamının sağlanması; ayrıca, Akreditasyon Kurulu oluşturularak sürecin yakından takip edilmesi.

Hedef 1.2 : Uygulamalı eğitim imkânlarını nitelik ve nicelik olarak artırmak.		
Risk	Açıklama	Kontrol Faaliyetleri
Uygulamalı eğitimlerde denetleme eksikliği	Uygulamalı eğitimlerde denetleme eksikliği.	Öğretim elemanı başına düşen öğrenci sayısının azaltılması ile kontrol faaliyetlerinin artırılması.
Öğrenci sayısının artış oranı ile paydaş sayısındaki artışın orantılı olmaması ve Bandırmadaki dış paydaş (hastane dışı kurumlar) sayısının sınırlı olması	Öğrenci sayısının artış oranı ile paydaş sayısındaki artışın orantılı olmaması ve Bandırmadaki dış paydaş (hastane dışı kurumlar) sayısının sınırlı olması.	Uygulamalı eğitimlerde pratikle öğrenen, öğrendiğini icra eden mezunlar yetiştirmek ve uygulamalı eğitimi daha da ön plana çıkarmak, paydaş sayısının artırılarak (İlçe Gençlik Spor Müdürlüğü, İlçe Kredi Yurtlar, İlçe Milli Eğitim Müdürlüğü, İlçe Aile ve Sosyal Hizmetler Müdürlüğü, Özel hastaneler, özel klinikler, özel spor merkezleri, Banvit-Teksüt gibi özel sanayi kuruluşları gibi) daha çeşitli ortamlarda uygulama derslerinin yapılabilmesi.

Hedef 1.3: Eğitim ve öğretim altyapısını geliştirmek.		
Risk	Açıklama	Kontrol Faaliyetleri
Üniversitede eğitim öğretim amaçlı planlanan fiziki ortamların halen aktif olmaması	Üniversitede eğitim öğretim amaçlı planlanan fiziki ortamların halen aktif olmaması.	Fakülte eksikliklerinin tamamlanabilmesi için ilgili birimlerle iletişim içinde olunması.
Yüklenicilerden kaynaklı gecikmeler	Mevcut bütçe imkanlarının yetersiz olması ya da yüklenicilerden	Mali kaynakların ihtiyacı karşılayacak düzeyde tahsisi için

	kaynaklanan bazı nedenlerden dolayı başlayan altyapı yatırımlarının tamamlanmasının gecikebilmesi.	ilgili birimlerle iletişim içinde olunması ve yüklenicilerin yakından takip edilmesi.
--	--	---

Hedef 1.4: Öğrencilerin ve öğretim elemanlarının akademik ve bireysel gelişim niteliğini artırmak

Risk	Açıklama	Kontrol Faaliyetleri
Öğrenci ve öğretim elemanlarının gelişimini destekleyen bilimsel ve sosyal etkinlikler düzenlenmesine ek bütçe ayrılmamış olması	Fakülte eksikliklerinin tamamlanabilmesi için sağlanması gereken yeterli bütçenin tahsis edilememesi.	Üniversitedeki İdari ve Mali İşler Daire Başkanlığı başta olmak üzere ilgili kurumlar ile iletişimi güçlendirecek faaliyetlere ağırlık vererek bütçe ihtiyacının karşılanması.

Hedef 2.1 : Akademik yayın sayısını nitelik ve nicelik olarak artırmak.

Risk	Açıklama	Kontrol Faaliyetleri
Uluslararası bilimsel etkinliklere ve yayınlara desteğin yetersiz olması	Özellikle yurt dışı bilimsel toplantıların yüksek katılım ücretleri nedeniyle Üniversite tarafından verilen desteğin yetersiz kalması.	Uluslararası bilimsel toplantılara katılım ücret desteğinin artırılması yönünde yazışmaların yapılması.
Akademisyenlerin akademik çeviri ve istatistik konusunda desteklenmemesi	Akademisyenlerin akademik çeviri ve istatistik konusunda Üniversite tarafından verilen desteğin yetersiz kalması.	Akademisyenlere akademik çeviri ve istatistik konusunda desteğin verilmesi ile ilgili gerekli yazışmaların yapılması.

Hedef 2.2: Fakültede yürütülen araştırma ve proje sayısını artırmak

Risk	Açıklama	Kontrol Faaliyetleri
Üniversite bütçesinden (BAP) araştırma başına düşen ödenek miktarının yeterli olmaması	Üniversite bütçe planlamasında BAP projeleri için ayrılan ödeneklerin düşük olması.	Bütçe planlamalarında BAP'a verilen ödenğin araştırma bütçelerine verilen ödeneklerin artırılması yönünde yazışmaların yapılması.
Araştırma altyapısının iyileştirilmesine yönelik proje sayısının azlığı	Araştırma altyapısına yönelik olarak teknik eleman ve cihaz eksikliği bulunmaktadır. Bu eksiklikler de altyapı projelerinin desteklenmesi ile aşılabılır.	Araştırma altyapısının artırılmasına yönelik proje başvurularının teşvik edilmesi.
Öğretim elemanlarının ders yüklerinin fazla olmasından ulusal ve uluslararası dış kaynaklı proje yapma konusundaki zamansal yetersizlikleri	Akademik personelin idari iş/ders yoğunluğuna bağlı olarak akademik çalışmalara yeterince ağırlık verememesi.	Akademik personel sayısının artırılması ile idari iş/ders yüklerinin azaltılması.

Hedef 2.3: Araştırma altyapısını geliştirmek.

Risk	Açıklama	Kontrol Faaliyetleri
Üniversite bünyesinde fakülteye ayrılan ödenğin yeterli olmaması	Üniversite bütçe planlamasında fakülte laboratuvarları için ayrılan ödenğin olmaması.	Bütçe planlamalarında fakülte laboratuvarlarına verilen ödenğin artırılmasına yönelik yazışmaların yapılması.

Hedef 2.4: Ulusal/uluslararası katılımlı bilimsel etkinlik düzenlemek

Risk	Açıklama	Kontrol Faaliyetleri
Etkinliğe üniversite tarafından yeterli desteğin sağlanmaması	Üniversite bütçesinin yetersiz olması.	Planlanan etkinliğin yeni bütçe planı yapılmadan önce ilgili birime bildirilmesi.
Fakültenin fiziki altyapı ve donanım kapasitesinin yetersiz olması	Üniversite tarafından yapılan yapı faaliyetlerinin bütçe ve diğer nedenler dolayısıyla tamamlanmaması.	Üniversite dışında belediye ve diğer kurumlarla iş birliğinin artırılarak destek alınması.
Katılım düzeyinin beklenenden az olması	Etkinliğin yeteri kadar duyurulmaması veya etkinlik tarihinin katılımcılar için uygun bir zaman diliminde olmaması.	Etkinliğin yeteri kadar duyurulması, paydaşlarla işbirliği içerisinde olunması ve etkinlik tarihinin en fazla katılımın sağlanabileceği bir zaman aralığında yapılması.

Hedef 3.1 : Fakültenin kalite güvence sistemini güçlendirmek.

Risk	Açıklama	Kontrol Faaliyetleri
Akademik ve idari personelin kalite yönetim sistemine adapte olamaması	Fakülte Kalite Yönetim Sistemi'nin öneminin ve içeriğinin tam olarak anlaşılabilmesi ve gerekli adaptasyonun sağlanamaması.	Fakülte Kalite Yönetim Sistemi'nin doğru anlaşılması, işlerlik kazandırılması ve katılımın artırılmasına yönelik toplantı, seminer vs. faaliyetlerin sayısının artırılması.
Fakülte Kalite Komisyonu'nun yeni kurulmuş olması	Fakülte Kalite Yönetim Sistemi'nin henüz faaliyete geçmesi nedeniyle tam olarak anlaşılabilmesi.	Süreçlerin, Kalite Yönetim Sistemi'ne göre yeniden dizayn edilmesi.

Hedef 3.2: Paydaşlarla iletişim ve katılımcılığı artırmak.

Risk	Açıklama	Kontrol Faaliyetleri
Etkinliklere katılımın az olması	Etkinliğin yeteri kadar duyurulmaması, etkinlik tarihinin katılımcılar için uygun bir zaman diliminde olmaması, paydaşlarla iş birliği sağlanmaması.	Yapılacak olan etkinliğin gün ve saatinin doğru seçilmesi, etkinliğin konusunun ilgi çekici olması.
Paydaşlarla gereken irtibatın sağlanamaması	Kurumsal gelişimin sağlanmasında paydaşlar ile iletişim kanallarının yeterince gelişmemiş olması, gereken irtibatın sağlanamaması.	Dış paydaşların zamanında ve eksiksiz bilgilendirilmesine işbirliklerin artırılmasına yönelik faaliyetler yapılması.

Hedef 3.3: Akademik ve idari personelin kişisel gelişimini desteklemek.

Risk	Açıklama	Kontrol Faaliyetleri
Planlanan toplantıların gerçekleştirilememesi	Öğretim elemanlarının yüksek ders yüküne sahip olması nedeniyle ortak toplantı saatlerinin belirlenmesinin güç olması.	Öğretim elemanlarının ders programları düzenlenirken toplantıların yapılabilmesi için uygun ortak zamanın gözetilmesi.
Akademik ve idari personelin katılım sağlayamaması	Öğretim elemanlarının ihtiyaçlarını	Fakülte elemanlarının akademik

	karşıl原因 eğitim faaliyetlerinin çeşitliliğinin az olması veya daha çalışma alanlarına uzak olan eğitim faaliyetlerinin gerçekleştirilmesi.	gelişimlerini destekleyeceklerini düşündükleri faaliyetler için talep toplanılması ve mevcut ihtiyaç doğrultusunda öğretim elemanlarının dikkatini çekecek faaliyetler planlanması.
Düzenlenen toplantılardan beklenen faydanın elde edilememesi	Düzenlenen toplantıların ya da eğitimlerin içerik ve konu çeşitliliğinin yetersiz olması.	Düzenlenen toplantıların fakülte öğretim elemanlarının hazır bulunuşluklarına uygun şekilde düzenlenmesi.
Düzenlenen eğitimlerin konu açısından çeşitliliğinin yetersiz olması ve güncel olmaması	Öğretim elemanlarının akademik faaliyetlerini artırmak amacıyla düzenlenen eğitimlerin çeşitliliğinin sınırlı olması ve eğitimlerin içeriklerinin güncellenmeden tekrarlanması.	Öğretim elemanlarının taleplerine uygun olarak çeşitlendirilmiş, hazır bulunuşluk seviyelerine göre güncellenmiş akademik gelişim toplantı ve eğitimlerinin düzenlenmesi.

Hedef 3.4: Paydaşların memnuniyet düzeyini artırmak.

Risk	Açıklama	Kontrol Faaliyetleri
Paydaşlarla gereken irtibatın sağlanamaması	Kurumsal gelişimin sağlanmasında paydaşlar ile iletişim kanallarının yeterince gelişmemiş olması, gereken irtibatın sağlanamaması.	Dış paydaşların zamanında ve eksiksiz bilgilendirilmesine işbirliklerin artırılmasına yönelik faaliyetler yapılması.
Paydaşların memnuniyet seviyesinin ölçülememesi	Dış paydaşların memnuniyet seviyesinin zamanında ve geçerli ölçüm aracıyla ölçülememesi.	Dış paydaşlarımızın memnuniyet seviyesini ölçen anket formunu geliştirerek farklı iletişim kanalları ile gereken yerlere iletilmesi ve sonuçların değerlendirilip düzeltici faaliyetlerin belirlenmesi.

Hedef 4.1: Sosyal sorumluluk faaliyetlerini artırmak.

Risk	Açıklama	Kontrol Faaliyetleri
Düzenlenecek sosyal sorumluluk faaliyetlerine katılımın beklenen düzeyde olmaması	Üniversitenin yeni kurulmuş olmasından ve Bandırma'nın bir ilçe olmasından dolayı gerçekleştirilebilecek sosyal sorumluluk, kültürel ve bilimsel faaliyetlerinin yeteri kadar ilgi çekmemesi.	Üniversite bünyesinde düzenlenecek faaliyetlerin öğrenci ve personel nezdinde ilgi çekici hale getirilmesi, gereken tanıtım faaliyetlerinin artırılması.
Halihazırda sosyal/sportif amaçlı kullanılan alanların azlığı	Halihazırda öğrencilerin sosyal ihtiyaçlarının karşılanabileceği ve bir kısım sosyal sorumluluk faaliyetlerinin gerçekleştirilebileceği alanların/mekanların azlığı.	Öğrencilerin boş vakitlerini kampüs içinde geçirmelerini sağlamaya yönelik sosyal ve sportif alanların oluşturulmasına yönelik yazışmaların yapılması.
Üniversite tarafından yeterli bütçe ayrılamaması	Üniversitenin bütçe kısıtlarından dolayı, düzenlenecek sosyal sorumluluk, kültürel ve bilimsel faaliyetlerin tümüne yeterli olacak maddi kaynağı ayıramaması, bütçenin bir kısmı için sponsorluğa ihtiyaç duyulması.	Bütçe belirleme aşamasında düzenlenecek sosyal sorumluluk, kültürel ve bilimsel etkinliklere ayrılacak destek miktarının artırılmasına yönelik yazışmaların yapılması.

Hedef 4.2 : Sosyal, kültürel ve bilimsel aktivitelere yönelik etkinlikleri artırmak.

Risk	Açıklama	Kontrol Faaliyetleri
Uluslararası ve ulusal tanınırlığın düşük olması	Genç bir üniversite olması ve Türkiye genelinde üniversite sayısının fazla olması nedeni ile tanınırlığın düşük olması	Uluslararası ve ulusal tanınırlığa yönelik sosyal, bilimsel ve kültürel faaliyetlerin artırılmasına yönelik çalışmaların yapılması
Düzenlenecek faaliyetlere katılımın beklenen düzeyde olmaması	Üniversitenin yeni kurulmuş olmasından ve kurumsal kültür ve gelişimin tedricen sağlanmasından dolayı düzenlenen etkinliklerin personel ve öğrenci nezdinde yeteri kadar ilgi çekememesi.	Tanıtım ve tutundurma faaliyetleri başta olmak üzere katılımı artırıcı ve özendirici tedbirlerin alınması.
Mevcut sosyal/sportif amaçlı kullanılan alanların azlığı	Öğrencilerin sosyal ihtiyaçlarının karşılanabileceği alanların/mekanların azlığı.	Öğrencilerin boş vakitlerini kampüs içinde geçirmelerini sağlamaya yönelik sosyal ve sportif alanların oluşturulmasına yönelik yazışmaların yapılması.
Bütçe olanaklarının yetersizliği	Üniversite bütçe planlamasında fakülte sosyal, kültürel ve bilimsel aktivitelere ayrılan ödeneğin olmaması.	Bütçe planlamalarında fakülte sosyal, kültürel ve bilimsel aktivitelere verilen ödeneğin artırılmasına yönelik yazışmaların yapılması.

Hedef 5.1 : Değişim programlarından yararlanan fakültedeki öğrenci ve akademik personel sayısını artırmak.

Risk	Açıklama	Kontrol Faaliyetleri
Dış İlişkiler Koordinatörlüğü'nünden alınan hibe bütçesinin ve/veya bütçe gerçekleşmesinin, yetersizliğinden dolayı değişim programlarından yararlanan öğrenci ve personel sayısının beklenen düzeyde olmaması,	Hibe bütçesinin ve/veya gerçekleşmesinin planlanan şekilde olmaması.	Hibenin artırılmasına yönelik girişimlerde bulunulması.
Anlaşma yapılacak üniversite bulma konusunda güçlük çekilmesi	Gelişmiş ülkelerdeki öğrencilerin ülkemizi veya üniversitemizi tercih etmemesi.	Dış İlişkiler Koordinatörlüğü ile işbirliği yapılarak anlaşma yapılması planlanan üniversitelere bölüm tanıtımının yapılması.
Öğrencilerin ve akademik personelin isteksiz olması	Öğrencilerin ve akademik personelin yabancı dil nedeniyle istekli olmaması.	Öğrencilerin ve akademik personelin bilgilendirilmesi ve teşvik edilmesi.
Uluslararası ikili anlaşma miktarının yeterli sayıda ve fonksiyonel olmaması	Yerli ve yabancı üniversiteler ile ikili anlaşma sayısının daha fazla ve fonksiyonel olması.	Daha çok sayıda yerli ve yabancı üniversite ile, özellikle de üniversite derecelendirme sıralamalarında ilk bine giren üniversitelerle ikili öğrenci değişim anlaşmalarının yapılması.

8. MALİYETLENDİRME

Fakülteye ait bir bütçe bulunmamaktadır.

9. İZLEME VE DEĞERLENDİRME

2021-2025 Stratejik Planı izleme ve değerlendirme süreci, planda yer alan bütün faaliyetlerin yapılan ve yapılması gereken iyileştirme çalışmalarını kapsar. Fakültemiz stratejik planının yayınlanmasından itibaren başlayacak olan izleme ve değerlendirme süreci ile amaç ve hedeflere ne ölçüde ulaşıldığı, performans göstergeleriyle belirlenip ortaya çıkacak sonuçlara göre eksikliklerin giderilmesi sağlanacaktır.

İzleme ve değerlendirme faaliyetleri, yöneticilere bilgiye dayalı kararlar ile amaç ve hedeflerden sapma olması halinde iyileştirme kararları almaları imkanını sağlar. İzleme ve değerlendirme sürecinde sorumluluk Dekan ve Fakültemiz Kalite Komisyonuna ait olup hedeflerin ve ilgili performans göstergeleri ile risklerin analiz edilmesi ve sonuçların raporlanması ile izleme aşaması tamamlanacaktır. Bu bağlamda stratejik plan 6/12 aylık dönemler halinde izlenecek ve yıllık olarak rapor olacaktır. Bu süreçte Fakültemiz ilgili raporları Rektörlük makamına sunacaktır.