

**BANDIRMA ONYEDİ EYLÜL
ÜNİVERSİTESİ
SAĞLIK BİLİMLERİ FAKÜLTESİ**

**2021 YILI İÇ
DEĞERLENDİRME
RAPORU**

ŞUBAT 2021
BANDIRMA ONYEDİ EYLÜL ÜNİVERSİTESİ
SAĞLIK BİLİMLERİ FAKÜLTESİ
2020 YILI İÇ DEĞERLENDİRME RAPORU

Bandırma Onyedi Eylül Üniversitesi, Sağlık Bilimleri Fakültemizdeki öz değerlendirme çalışmalarının en önemli çıktılarında biri olan bu iç değerlendirme raporu, fakültemizin kendi güçlü ve gelişmeye açık yönlerini tanımasına ve iyileştirme süreçlerine katkı sağlamasına yardımcı olması için hazırlanmıştır. Rapor üç ana bölümden oluşmaktadır. Birinci bölümde, fakülte hakkında genel bilgiler yer almaktadır. İkinci bölümde, iç kalite güvencesi sisteminin olgunluk düzeyleri bütüncül bir bakış açısıyla; Liderlik, Yönetim ve Kalite, Eğitim ve Öğretim, Araştırma ve Geliştirme, Toplumsal Katkı başlıkları altında toplam 14 ölçüt ve 46 alt ölçüt çerçevesinde değerlendirilmiş ve kanıtlar sunulmuştur. Son bölümde ise sonuç ve değerlendirmeye yer verilmiştir. Fakültemizin akademik, fiziki ve idari yapılanma sürecinin devam etmesi ve Üniversitemizin Stratejik Planının 2020 Nisan ayında yayınlanmasından dolayı alt ölçütlerin olgunluk seviyeleri çoğunlukla ikinci ve üçüncü düzey arasında yer almıştır. Stratejik planımızın yayımlanması ile başlatılan süreç, önümüzdeki dönemlerde, kalite çalışmalarımızın şeffaf, kapsayıcı, katılımcı ve süreç yönetimi yaklaşımı ile sürdürülmesi planlanmaktadır.

1. İletişim Bilgileri

Birim Kalite Komisyonu Başkanı

Doç. Dr. Ebru MUTLU KAYA -Dekan Yardımcısı (emutlu@bandirma.edu.tr, 0266 718 64 00 / 4556)

Birim Kalite Komisyonu Üyeleri

- Alp ÖZALP-Fakülte Sekreteri
(alp@bandirma.edu.tr, 0266 718 64 00 / 4502)
- Dr.Öğr.Üyesi Yasemin KUNDURACI-Beslenme ve Diyetetik Bölüm Başkan Yrd.
(ykunduraci@bandirma.edu.tr, 0266 718 64 00 / 4557)
- Dr.Öğr.Üyesi Zeynep ACA-Sosyal Hizmet Bölüm Başkan Yrd.
(zaca@bandirma.edu.tr, 0266 718 64 00 / 4539)
- Dr.Öğr.Üyesi Gönül YILMAZ DÜNDAR-Hemşirelik Bölüm Başkan Yrd.
(gyilmaz@bandirma.edu.tr, 0266 718 64 00 / 4514)
- Dr.Öğr.Üyesi Yasemin ASLAN-Sağlık Yönetimi Bölüm Başkan Yrd.
(yaseminaslan@bandirma.edu.tr, 0266 718 64 00 / 4540)
- Dr. Öğr. Üyesi Burçin AKÇAY-Fizyoterapi ve Rehabilitasyon Bölüm Başkan Yrd.
(bakcay@bandirma.edu.tr, 0266 718 64 00 / 4535)

2. Tarihsel Gelişimi

Bandırma Onyedi Eylül Üniversitesi, “Geleceğe Açılan Köprü” misyonuyla 23 Nisan 2015 tarih ve 29335 sayılı Resmi Gazete’de yayınlanan 6640 sayılı Kanun ile kurulmuştur. Üniversitemiz 23 yıllık köklü bir geçmişe sahip olan Balıkesir Üniversitesi’nden devralınan eğitim kurumları ile akademik hayatına başlamıştır. 23 Nisan 2015 tarih ve 29335 sayılı Resmi

Gazete’de yayınlanan 6640 sayılı Kanun ile Balıkesir Üniversitesine bağlı bulunan Bandırma Sağlık Yüksekokulu, fakülteye dönüştürülmüş adı ve bağlantısı değiştirilerek Sağlık Bilimleri Fakültesi olmuştur. Sağlık Bilimleri Fakültesi, hâlihazırda eski askerlik şubesi olarak da bilinen tarihi binada ve merkezi derslikler binasında faaliyetini sürdürmektedir.

Fakültemizin idari birimlerinin ve bazı bölümlerinin yer aldığı tarihi binanın yapımına 1901’de başlanmış olup 1902-1925 yılları arasında Redif Kışlası Karargâhı olarak kullanılmıştır. Birinci Dünya Savaşı yıllarında (1915-1921) Askeri Hastane olarak hizmet vermiştir. 1921-1940 döneminde bölgede kurulan 127. Piyade Alayı Karargâhı, 1940-1950 döneminde Konak Komutanlığı ve 231 numaralı Askeri Hastane olarak kullanılmıştır. 1950 yılında Askeri Hastane ve Konak Komutanlığına son verilmiştir. 1950’den 1986 yılına kadar 36 yıl Bandırma Askerlik Şubesi olarak kullanılmıştır. Şubenin yeni binasına taşınması ile sekiz (8) yıl süreyle kullanılmamıştır. 1994 yılında Sağlık Bakanlığı tarafından tamir ve restorasyonu tamamlandıktan sonra Bandırma Anadolu Sağlık Meslek Lisesi binası olarak kullanılmaya başlanmıştır. 1996 yılında Sağlık Bakanlığı ile YÖK arasındaki protokol ile Balıkesir Üniversitesi Bandırma Sağlık Yüksekokulu’na devredilmiştir. 10.10.1996 tarih ve 96/8655 sayılı Bakanlar Kurulu Kararı ile Balıkesir Üniversitesi Bandırma Sağlık Yüksekokulu olarak kurulmuştur. Yüksekokulumuz, 1998 yılında Hemşirelik bölümüne lisans düzeyinde alınan öğrencilerle eğitim-öğretim hayatına başlamış ilk mezunlarını 2002 yılında vermiştir. 23 Nisan 2015 tarih ve 29335 sayılı Resmî Gazete ’de yayınlanan 6640 sayılı Kanun ile Balıkesir Üniversitesine bağlı bulunan Bandırma Sağlık Yüksekokulu, fakülteye dönüştürülmüş adı ve bağlantısı değiştirilerek Sağlık Bilimleri Fakültesi olmuştur. Hemşirelik bölümü ile birlikte aşağıdaki bölümler de eğitim öğretime başlamışlardır. Tüm bölümlerimiz ve eğitim-öğretime başlama tarihleri aşağıda yer almaktadır;

- Hemşirelik Bölümü (2015-2016)
- Beslenme ve Diyetetik Bölümü (2018-2019)
- Fizyoterapi ve Rehabilitasyon Bölümü (2018-2019)
- Sağlık Yönetimi Bölümü (2018-2019)
- Sağlık Yönetimi Bölümü İkinci Öğretim (2019-2020)
- Sosyal Hizmet Bölümü (2020-2021)
- Sosyal Hizmet Bölümü İkinci Öğretim (2021-2022)

3. Misyonu, Vizyonu, Değerleri ve Hedefleri

Misyonumuz

Bilimsel yaklaşımlar doğrultusunda birey, aile ve toplumun sağlığını koruma, geliştirme ve sürdürmede; eğitim, uygulama, araştırma ve yönetim rollerini etkin şekilde kullanabilen meslek üyeleri ve eğitimcileri yetiştirmektir.

Vizyonumuz

Eğitim, yönetim, araştırma ve uygulama felsefesiyle, ulusal ve uluslararası düzeyde tanınan ve tercih edilen bir eğitim kurumu olmaktır.

Değerler

- Öğrenci Odaklılık: Fakültemiz, eğitim öğretim faaliyetleri ve diğer alanlarda öğrencilerin makul istek ve ihtiyaçlarını göz önünde tutar.
- Saygı: Fakültemiz, hem çalışanlarının hem de öğrencilerinin birbirleri ve toplum ile ilişkilerinde insani değerlere saygılı davranmalarına önem verir.
- Katılımcılık: Fakültemiz, yönetsel süreçlerde alt düzey çalışanların görüşlerine önem verir.
- Etik Anlayış: Fakültemiz, bilimsel, mesleki etik kurallarına riayet etmeyi taahhüt eder.
- Hakkaniyet: Fakültemiz, her alanda hakkaniyetli davranmayı gözetir.

Hedefler

- Uluslararası nitelikte bilimsel araştırma ve yayın üretimi
- Nitelikli ve yeterli sayıda akademik kadroya sahip olmak
- Uluslararası normlarda eğitim-öğretim programları geliştirmek
- Özgür, özgün ve analitik düşünceye sahip bireyler yetiştirmek
- Bilimsel üretime ortam sağlayan, yaşanabilir ve sürdürülebilir yerleşkelere sahip olmak
- Bölgenin kültürel değerleri ve toplumsal gelişime yönelik araştırma ve eğitim faaliyetlerini desteklemek
- Kurumsal kimliği güçlendirmek ve kurumsal kültürü oluşturma

4. Sayılarla Fakültemiz

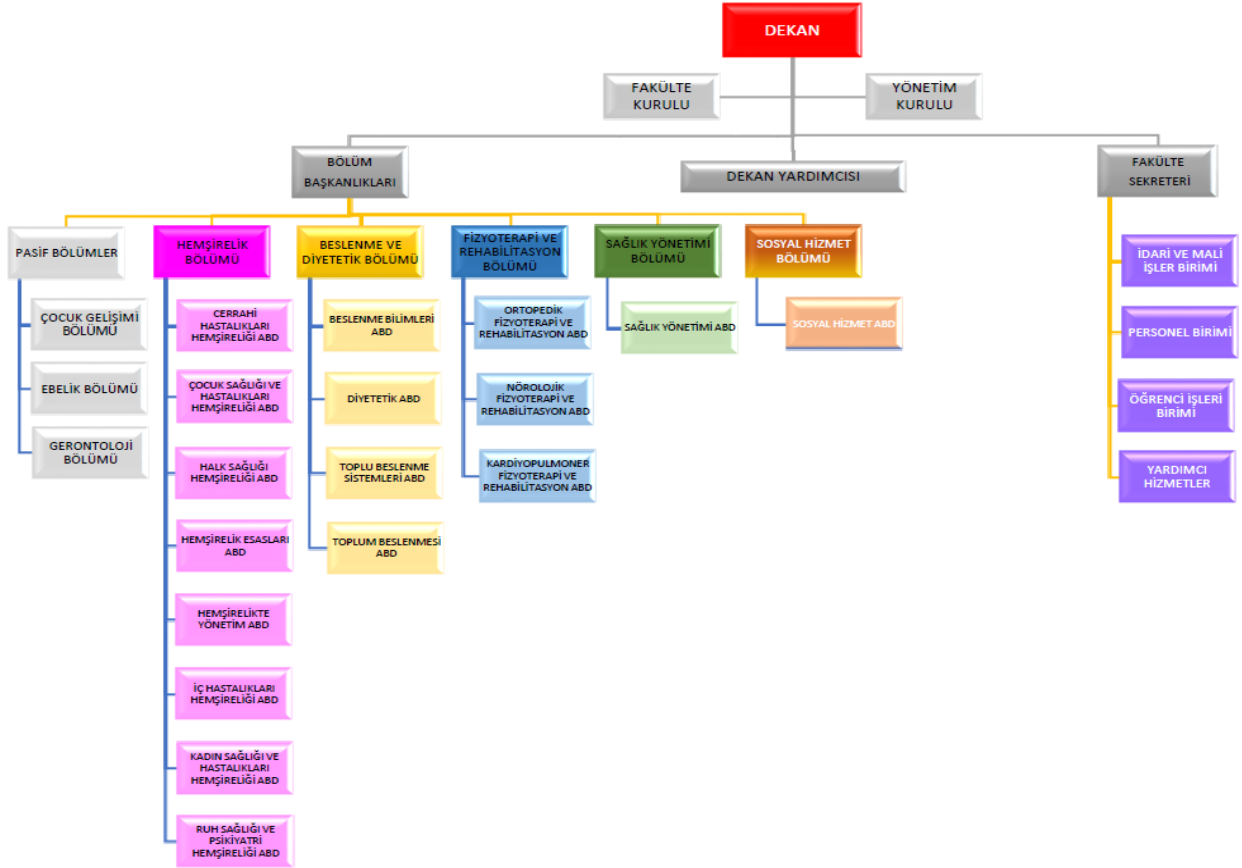
Öğrenci Sayılarımız:

| SAĞLIK BİLİMLERİ FAKÜLTESİ | I. ÖĞRETİM | | | II. ÖĞRETİM | | | Kız | Erkek | Genel |
|----------------------------------|------------|-------|--------|-------------|-------|--------|--------|--------|--------|
| | KIZ | ERKEK | TOPLAM | KIZ | ERKEK | TOPLAM | TOPLAM | TOPLAM | TOPLAM |
| | 998 | 649 | 1647 | 51 | 177 | 228 | 1049 | 826 | 1875 |

Personel Sayılarımız:

| UNVANI | AKADEMİK PERSONEL | UNVANI | İDARİ PERSONEL |
|----------------------|----------------------|----------------------|-------------------|
| Profesör | 5 | Fakülte Sekreteri | 1 |
| Doçent | 9 | Şef | 1 |
| Doktor Öğretim Üyesi | 19 | Bilgisayar İşletmeni | 2 |
| Araştırma Görevlisi | 21 | Memur | 1 |
| Öğretim Görevlisi | 3 | Hizmetli | 1 |
| | | İşçi (Temizlik) | 2 |
| | | İşçi (Güvenlik) | 5 |
| TOPLAM | 57 | TOPLAM | 13 |

5. Organizasyon Şeması



A. LİDERLİK, YÖNETİM ve KALİTE

A.1. Liderlik ve Kalite

Kurumdaki yönetim modeli ve idari yapı çerçevesinde fakültemizin yönetim modeli ve organizasyon şeması bulunmakta ve işleyiş sağlanmaktadır.

Yöneticilerinin liderlik özelliklerini ve yetkinliklerini ölçmek ve izlemek için kullanılan yöntemler, elde edilen izleme sonuçları ve bağlı iyileştirmeler üniversitemizin 2021-2025 stratejik planı doğrultusunda devam etmektedir.

Kurumda değişim yönetimi bulunmamaktadır.

Yönetim modeli ve idari yapıya ilişkin üniversitenin organizasyonel yapısı üniversitenin ana yönetmeliğinde belirlenmiş olup, organizasyon şeması Fakülte ve Bölüm düzeyinde mevcuttur. Fakültede kalite güvencesi kültürünü destekleyen liderlik yaklaşımının oluşturması planlanmaktadır. Kurumda dönüşüm kapasitesine ve değişimin yönetimine ilişkin mekanizmalar bulunmamaktadır. Fakültemiz, topluma karşı sorumluluğunun gereği olarak, akademik, idari personel ve öğrencilerin düzenlediği etkinlikler ve duyurular hızlı bir şekilde web sitesinden kamuoyu ile paylaşılmaktadır.

| | 1 | 2 (X) | 3 | 4 | 5 |
|---|--|---|--|--|---|
| <u>A.1.1. Yönetim modeli ve idari yapı</u> | Kurumun misyonu ile uyumlu ve stratejik hedeflerini gerçekleştirmeyi sağlayacak bir yönetim modeli ve organizasyonel yapısının bulunmamasıdır. | Kurumun misyon ve stratejik hedeflerine ulaşmasını güvence altına alan ve süreçleriyle uyumlu yönetim modeli ve idari yapısının belirlenmiştir. | Kurumun yönetim modeli ve organizasyonel yapısının birim ve alanların genelini kapsayacak şekilde faaliyet göstermektedir. | Kurumun yönetim ve organizasyonel yapısına ilişkin uygulamaları izlenmekte ve iyileştirilmektedir. | İçselleştirilmiş, sistematik, sürdürülebilir ve örnek gösterilebilir uygulamalar bulunmaktadır. |

Örnek Kanıtlar

- 1) <https://sbf.bandirma.edu.tr/tr/sbf/Sayfa/Goster/Organizasyon-Semasi-430>
- 2) <https://sbf.bandirma.edu.tr/tr/sbf/Sayfa/Goster/Stratejik-Hedeflerimiz-299>
- 3) <https://sbf.bandirma.edu.tr/tr/sbf/Sayfa/Goster/Misyon--Vizyon-177>

A. LİDERLİK, YÖNETİM ve KALİTE

A.1. Liderlik ve Kalite

| | 1 | 2 (X) | 3 | 4 | 5 |
|-------------------------------|---|---|---|--|---|
| <u>A.1.2. Liderlik</u> | Kurumda kalite güvencesi sisteminin yönetilmesi ve kalite kültürünün içselleştirilmesini destekleyen etkin bir liderlik yaklaşımı bulunmamaktadır. | Kurumda liderlerin kalite güvencesi sisteminin yönetimi ve kültürünün içselleştirilmesi konusunda sahipliği ve motivasyonu bulunmaktadır. | Kurumun geneline yayılmış, kalite güvencesi sistemi ve kültürünün gelişimini destekleyen etkin liderlik uygulamaları bulunmaktadır. | Liderlik uygulamaları ve bu uygulamaların kalite güvencesi sistemi ve kültürünün gelişimine katkısı izlenmekte ve bağlı iyileştirmeler gerçekleştirilmektedir. | İçselleştirilmiş, sistematik, sürdürülebilir ve örnek gösterilebilir uygulamalar bulunmaktadır. |
| | Örnek Kanıtlar 1) https://strateji.bandirma.edu.tr/Content/Web/Yuklemeler/Sayfa/Dosya/14466/8ae87053-853a-4d68-1c7f-e6830169ef1e.pdf | | | | |

A. LİDERLİK, YÖNETİM ve KALİTE

A.1. Liderlik ve Kalite

| | 1(X) | 2 | 3 | 4 | 5 |
|--|---|--|--|--|---|
| <u>A.1.3. Kurumsal dönüşüm kapasitesi</u> | Kurumda deęişim yönetimi bulunmamaktadır. | Kurumda deęişim ihtiyacı belirlenmiştir. | Kurumda deęişim yönetimi yaklaşımı kurumun geneline yayılmış ve bütüncül olarak yürütülmektedir. | Amaç, misyon ve hedefler doğrultusunda gerçekleştirilen deęişim yönetimi uygulamaları izlenmekte ve önlemler alınmaktadır. | İçselleştirilmiş, sistematik, sürdürülebilir ve örnek gösterilebilir uygulamalar bulunmaktadır. |
| | Örnek Kanıtlar | | | | |

A. LİDERLİK, YÖNETİM ve KALİTE

A.1. Liderlik ve Kalite

| | 1 | 2(X) | 3 | 4 | 5 |
|--|---|--|---|--|---|
| <u>A.1.4. İç kalite güvencesi mekanizmaları</u> | Kurumun tanımlanmış bir iç kalite güvencesi sistemi bulunmamaktadır. | Kurumun iç kalite güvencesi süreç ve mekanizmaları tanımlanmıştır. | İç kalite güvencesi sistemi kurumun geneline yayılmış, şeffaf ve bütüncül olarak yürütülmektedir. | İç kalite güvencesi sistemi mekanizmaları izlenmekte ve ilgili paydaşlarla birlikte iyileştirilmektedir. | İçselleştirilmiş, sistematik, sürdürülebilir ve örnek gösterilebilir uygulamalar bulunmaktadır. |
| | Örnek Kanıtlar 1) https://kalite.bandirma.edu.tr/Content/Web/Yuklemeler/Sayfa/Dosya/15043/2fc2d2a8-13d5-6f15-a350-4418368f55cd.pdf 2) https://sbf.bandirma.edu.tr/tr/beslenme-diyetetik/Sayfa/Goster/Faaliyet-ve-Ic-Değerlendirme-Raporlari-1565 3) https://sbf.bandirma.edu.tr/tr/sbf/Sayfa/Goster/Fakulte-Danisma-Kurulu-15063 | | | | |

A. LİDERLİK, YÖNETİM ve KALİTE

A.1. Liderlik ve Kalite

| | 1 | 2(X) | 3 | 4 | 5 |
|--|---|---|--|---|---|
| <u>A.1.5. Kamuoyunu bilgilendirme ve hesap verebilirlik</u> | Kurumda kamuoyunu bilgilendirmek ve hesap verebilirliği gerçekleştirmek üzere mekanizmalar bulunmamaktadır. | Kurumda şeffaflık ve hesap verebilirlik ilkeleri doğrultusunda kamuoyunu bilgilendirmek üzere tanımlı süreçler bulunmaktadır. | Kurum tanımlı süreçleri doğrultusunda kamuoyunu bilgilendirme ve hesap verebilirlik mekanizmalarını işletmektedir. | Kurumun kamuoyunu bilgilendirme ve hesap verebilirlik mekanizmaları izlenmekte ve paydaş görüşleri doğrultusunda iyileştirilmektedir. | İçselleştirilmiş, sistematik, sürdürülebilir ve örnek gösterilebilir uygulamalar bulunmaktadır. |
| | Örnek Kanıtlar 1) https://sbf.bandirma.edu.tr/tr/sbf 2) https://sbf.bandirma.edu.tr/tr/sbf/Iletisim 3) https://sbf.bandirma.edu.tr/tr/sbf/Sayfa/Goster/Faaliyet-ve-Ic-Değerlendirme-Raporlari-3251 | | | | |

A. LİDERLİK, YÖNETİM ve KALİTE

A.2. Misyon ve Stratejik Amaçlar

Üniversitemizin 2021-2025 Stratejik Planı doğrultusunda misyon, vizyon, stratejik amaç, değerler ve performans göstergeleri bulunmaktadır. Fakülte düzeyinde üniversitenin stratejik planı ile uyumlu misyon, vizyon ve politikaları bulunmakla birlikte, stratejik amaç, değerler ve performans göstergelerinin hazırlanma çalışmaları devam etmektedir. Fakülte performans yönetim sistemlerine ilişkin mekanizmalar bulunmamaktadır.

| | 1 | 2(X) | 3 | 4 | 5 |
|--|---|--|---|--|---|
| <u>A.2.1. Misyon, vizyon ve politikalar</u> | Kurumda tanımlanmış misyon, vizyon ve politikalar bulunmamaktadır. | Kurumun tanımlanmış ve kuruma özgü misyon, vizyon ve politikaları bulunmaktadır. | Kurumun genelinde misyon, vizyon ve politikalarla uyumlu uygulamalar bulunmaktadır. | Misyon, vizyon ve politikalar doğrultusunda gerçekleştirilen uygulamalar izlenmekte ve paydaşlarla birlikte değerlendirilerek önlemler alınmaktadır. | İçselleştirilmiş, sistematik, sürdürülebilir ve örnek gösterilebilir uygulamalar bulunmaktadır. |
| | Örnek Kanıtlar 1) https://sbf.bandirma.edu.tr/tr/sbf/Sayfa/Goster/Misyon--Vizyon-177 2) https://sbf.bandirma.edu.tr/tr/sbf/Sayfa/Goster/Stratejik-Hedeflerimiz-2993 3) https://sbf.bandirma.edu.tr/tr/beslenme-diyetetik/Sayfa/Goster/Genel-Bilgiler-1617 4) https://sbf.bandirma.edu.tr/tr/fizyoterapi-rehabilitasyon/Sayfa/Goster/Genel-Bilgiler-13811 5) https://sbf.bandirma.edu.tr/tr/sosyal-hizmet/Sayfa/Goster/Misyon--Vizyon-ve-Amacimiz-13991 6) https://sbf.bandirma.edu.tr/tr/beslenme-diyetetik/Sayfa/Goster/Genel-Bilgiler-1617 | | | | |

A. LİDERLİK, YÖNETİM ve KALİTE

A.2. Misyon ve Stratejik Amaçlar

| | 1 | 2(X) | 3 | 4 | 5 |
|---|--|---|--|--|---|
| <u>A.2.2. Stratejik amaç ve hedefler</u> | Kurumun stratejik planı bulunmamaktadır. | Kurumun ilan edilmiş bir stratejik planı bulunmaktadır. | Kurumun bütünsel, tüm birimleri tarafından benimsenmiş ve paydaşlarınca bilinen stratejik planı ve bu planıyla uyumlu uygulamaları vardır. | Kurum uyguladığı stratejik planı izlemekte ve ilgili paydaşlarla birlikte değerlendirerek gelecek planlarına yansıtılmaktadır. | İçselleştirilmiş, sistematik, sürdürülebilir ve örnek gösterilebilir uygulamalar bulunmaktadır. |
| Örnek Kanıtlar 1) https://kalite.bandirma.edu.tr/Content/Web/Yuklemeler/Sayfa/Dosya/15043/2fc2d2a8-13d5-6f15-a350-4418368f55cd.pdf 2) https://strateji.bandirma.edu.tr/Content/Web/Yuklemeler/Sayfa/Dosya/14466/8ae87053-853a-4d68-1c7f-e6830169ef1e.pdf | | | | | |

A. LİDERLİK, YÖNETİM ve KALİTE

A.2. Misyon ve Stratejik Amaçlar

| | 1 | 2 (X) | 3 | 4 | 5 |
|--|---|--|---|---|---|
| <u>A.2.3. Performans yönetimi</u> | Kurumda performans yönetimi bulunmamaktadır. | Kurumda performans göstergeleri ve performans yönetimi mekanizmaları tanımlanmıştır. | Kurumun geneline yayılmış performans yönetimi uygulamaları bulunmaktadır. | Kurumda performans göstergelerinin işlerliği ve performans yönetimi mekanizmaları izlenmekte ve izlem sonuçlarına göre iyileştirmeler gerçekleştirilmektedir. | İçselleştirilmiş, sistematik, sürdürülebilir ve örnek gösterilebilir uygulamalar bulunmaktadır. |
| | Örnek Kanıtlar 1) https://kalite.bandirma.edu.tr/Content/Web/Yuklemeler/Sayfa/Dosya/15043/2fc2d2a8-13d5-6f15-a350-4418368f55cd.pdf 2) https://strateji.bandirma.edu.tr/Content/Web/Yuklemeler/Sayfa/Dosya/14466/8ae87053-853a-4d68-1c7f-e6830169ef1e.pdf | | | | |

A. LİDERLİK, YÖNETİM ve KALİTE

A.3. Yönetim Sistemleri

Evrak akışının elektronik ortamda yürütülebilmesi, arşivlerin elektronik ortamda tutulması, kâğıt ve diğer maddi kaynaklardan, zamandan tasarruf sağlanması amacıyla EBYS (Elektronik Belge Yönetim Sistemi) kullanılmaktadır. Fakültede stratejik hedefleriyle uyumlu insan kaynakları yönetimine ilişkin tanımlı süreçler bulunmaktadır. Personel istihdamında liyakat öncelikli kriterlerler belirlenmiş olup, ilgili süreçler kamuoyu ile açık bir şekilde paylaşılmaktadır. Ayrıca çalışan memnuniyetini/şikayetini/önerilerini belirlemek ve izlemek amacıyla buna dair süreçler işletilmektedir. Fakültede finansal kaynakların yönetimine ilişkin tanımlı süreçler bulunmamaktadır. Finansal yönetimler ile ilgili tüm süreçler Strateji Geliştirme Daire Başkanlığının koordinasyonu ile sürdürülmektedir. Fakültede eğitim-öğretim, araştırma-geliştirme, toplumsal katkı ve yönetim sistemine ilişkin süreçler yazılı olarak ayrıca tanımlanmamıştır ancak 2021-2022 eğitim öğretim yılı içerisinde gerçekleştirilmiş olan faaliyetlerde paydaşların katılımı ve görüşleri öncelenmiştir.

| | 1 | 2 (X) | 3 | 4 | 5 |
|---|--|--|--|--|---|
| <u>A.3.1. Bilgi yönetim sistemi</u> | Kurumda bilgi yönetim sistemi bulunmamaktadır. | Kurumda kurumsal bilginin edinimi, saklanması, kullanılması, işlenmesi ve değerlendirilmesi ne destek olacak bilgi yönetim sistemleri oluşturulmuştur. | Kurum genelinde temel süreçleri (eğitim ve öğretim, araştırma ve geliştirme, toplumsal katkı, kalite güvencesi) destekleyen entegre bilgi yönetim sistemi işletilmektedir. | Kurumda entegre bilgi yönetim sistemi izlenmekte ve iyileştirilmektedir. | İçselleştirilmiş, sistematik, sürdürülebilir ve örnek gösterilebilir uygulamalar bulunmaktadır. |
| Örnek Kanıtlar 1) https://obs.bandirma.edu.tr/ 2) https://ebys.bandirma.edu.tr/enVision/Login.aspx 3) https://lms.bandirma.edu.tr/Account/LoginBefore 4) https://banuportal.bandirma.edu.tr/ | | | | | |

A. LİDERLİK, YÖNETİM ve KALİTE**A.3. Yönetim Sistemleri**

| | 1 | 2(X) | 3 | 4 | 5 |
|--|---|---|--|---|---|
| <u>A.3.2. İnsan kaynakları yönetimi</u> | Kurumda insan kaynakları yönetimine ilişkin tanımlı süreçler bulunmamaktadır. | Kurumda stratejik hedefleriyle uyumlu insan kaynakları yönetimine ilişkin tanımlı süreçler bulunmaktadır. | Kurumun genelinde insan kaynakları yönetimi doğrultusunda uygulamalar tanımlı süreçlere uygun bir biçimde yürütülmektedir. | Kurumda insan kaynakları yönetimi uygulamaları izlenmekte ve ilgili iç paydaşlarla değerlendirilerek iyileştirilmektedir. | İçselleştirilmiş, sistematik, sürdürülebilir ve örnek gösterilebilir uygulamalar bulunmaktadır. |
| | Örnek Kanıtlar 1) https://strateji.bandirma.edu.tr/Content/Web/Yuklemeler/Sayfa/Dosya/14466/8ae87053-853a-4d68-1c7f-e6830169ef1e.pdf | | | | |

A. LİDERLİK, YÖNETİM ve KALİTE**A.3. Yönetim Sistemleri**

| | 1 | 2(X) | 3 | 4 | 5 |
|---------------------------------------|---|--|--|---|---|
| <u>A.3.3. Finansal yönetim</u> | Kurumda finansal kaynakların yönetimine ilişkin tanımlı süreçler bulunmamaktadır. | Kurumda finansal kaynakların yönetimine ilişkin olarak stratejik hedefler ile uyumlu tanımlı süreçler bulunmaktadır. | Kurumun genelinde finansal kaynakların yönetime ilişkin uygulamalar tanımlı süreçlere uygun biçimde yürütülmektedir. | Kurumda finansal kaynakların yönetim süreçleri izlenmekte ve iyileştirilmektedir. | İçselleştirilmiş, sistematik, sürdürülebilir ve örnek gösterilebilir uygulamalar bulunmaktadır. |
| | Örnek Kanıtlar 1) https://strateji.bandirma.edu.tr/Content/Web/Yuklemeler/Sayfa/Dosya/14466/8ae87053-853a-4d68-1c7f-e6830169ef1e.pdf | | | | |

A. LİDERLİK, YÖNETİM ve KALİTE**A.3. Yönetim Sistemleri**

| | 1(X) | 2 | 3 | 4 | 5 |
|-------------------------------------|---|---|---|--|---|
| <u>A.3.4. Süreç yönetimi</u> | Kurumda eğitim ve öğretim, araştırma ve geliştirme, toplumsal katkı ve yönetim sistemine ilişkin süreçler tanımlanmamıştır. | Kurumda eğitim ve öğretim, araştırma ve geliştirme, toplumsal katkı ve yönetim sistemi süreç ve alt süreçleri tanımlanmıştır. | Kurumun genelinde tanımlı süreçler yönetilmektedir. | Kurumda süreç yönetimi mekanizmaları izlenmekte ve ilgili paydaşlarla değerlendirilerek iyileştirilmektedir. | İçselleştirilmiş, sistematik, sürdürülebilir ve örnek gösterilebilir uygulamalar bulunmaktadır. |
| | Örnek Kanıtlar | | | | |

A. LİDERLİK, YÖNETİM ve KALİTE

A.4. Paydaş Katılımı

İç paydaşların karar alma, yönetim ve iyileştirme süreçlerine katılım mekanizmaları tanımlanmış ve Öğrenci görüşleri sistematik olarak alınmakta ve sonuçları paylaşılmaya başlanacaktır. Öğrenci şikayetleri için başvuru kanalları mevcuttur ve kullanılmaktadır. Fakültemize ait mezun izleme sistemi bulunmamaktadır. Üniversitemizin 2021-2025 stratejik plan raporu doğrultusunda mezun izleme sisteminin kurulması planlanmaktadır.

| | 1 | 2 (X) | 3 | 4 | 5 |
|--|---|---|---|---|---|
| <u>A.4.1. İç ve dış paydaş katılımı</u> | Kurumun iç kalite güvencesi sistemine paydaş katılımını sağlayacak mekanizmalar bulunmamaktadır. | Kurumda kalite güvencesi, eğitim ve öğretim, araştırma ve geliştirme, toplumsal katkı, yönetim sistemi ve uluslararasılaşma süreçlerinin PUKÖ katmanlarına paydaş katılımını sağlamak için planlamalar bulunmaktadır. | Tüm süreçlerdeki PUKÖ katmanlarına paydaş katılımını sağlamak üzere Kurumun geneline yayılmış mekanizmalar bulunmaktadır. | Paydaş katılım mekanizmalarının işleyişi izlenmekte ve bağlı iyileştirmeler gerçekleştirilmektedir. | İçselleştirilmiş, sistematik, sürdürülebilir ve örnek gösterilebilir uygulamalar bulunmaktadır. |
| | Örnek Kanıtlar 1) https://sbf.bandirma.edu.tr/tr/sbf/Sayfa/Goster/Fakulte-Danisma-Kurulu-15063 | | | | |

A.4. Paydaş Katılımı

| | 1 | 2 | 3(X) | 4 | 5 |
|---|---|---|---|--|---|
| A.4.2. Öğrenci geri bildirimleri | Kurumda öğrenci geri bildirimlerinin alınmasına yönelik mekanizmalar bulunmamaktadır. | Kurumda öğretim süreçlerine ilişkin olarak öğrencilerin geri bildirimlerinin (ders, dersin öğretim elemanı, program, öğrenci iş yükü* vb.) alınmasına ilişkin ilke ve kurallar oluşturulmuştur. | Programların genelinde öğrenci geri bildirimleri (her yarıyıl ya da her akademik yıl sonunda) alınmaktadır. | Tüm programlarda öğrenci geri bildirimlerinin alınmasına ilişkin uygulamalar izlenmekte ve öğrenci katılımına dayalı biçimde iyileştirilmektedir. Geri bildirim sonuçları karar alma süreçlerine yansıtılmaktadır. | İçselleştirilmiş, sistematik, sürdürülebilir ve örnek gösterilebilir uygulamalar bulunmaktadır. |
| <p><i>Örnek Kanıtlar</i></p> <p>1) Beslenme Diyetetik bölümü öğrenci memnuniyet anketleri https://docs.google.com/forms/d/1LaB3sZJ4VNaOkVYUYQsk70s-wORXQ8CtWu7cRpav4Uo/edit?ts=61f3cbfc https://docs.google.com/forms/d/1sMGWAlsjIcWsJ_Ynnsh90LL9QYRjgX69bWQNe5FNxxE/edit?ts=61f3cc0f https://docs.google.com/forms/d/1DvpbMXIVp3tLw4tfsuB-G2hLiQRS0DbXPAl2yINUye4/edit?ts=61f3cc26 https://docs.google.com/forms/d/12-OPIfIgoiTV--v2hqGAp1kC-1hL9iAB1sZ77F0Thc/edit?ts=61f3cc35</p> <p>2) Sağlık Yönetimi bölümü öğrenci memnuniyet anketleri https://docs.google.com/forms/d/1JOaRNjms3HPa4p3gb2jOL7GWdsPT7QG6I1epx9ZLPho/edit https://docs.google.com/forms/d/14aeLUnXiDz_HbM1NORoGa3J7MQeZDAcppw7dbkKHZFs/edit https://docs.google.com/forms/d/1QVMPYag4lMvCc1hP0SKfsjD_SLa9ijkt-7Et7lk8SmM/edit https://forms.gle/QKAEUFs77wMiyDCv5 https://forms.gle/8Qmwz4CEQMsnuio6A https://forms.gle/MPJai5bceuMSmmUXA</p> <p>3) Fizyoterapi ve Rehabilitasyon bölümü öğrenci memnuniyet anketleri https://docs.google.com/forms/d/12GuuYaBp6U8hf_o5ien2K75j22ivY-PPU5HNhYgWiHg/edit?gxids=7628</p> | | | | | |

| | |
|--|---|
| | <p>https://docs.google.com/forms/d/1xR8hG7JE6u17eIn0DYth73zVnf9CnswSkgMxiIH3zV4/edit https://docs.google.com/forms/d/1EfekP1kGiaTf9JUdtFyNCwbc8vhz4d8JiyLEwRAxLMY/edit</p> <p>4) Sosyal Hizmetler bölümü öğrenci memnuniyet anketleri ; https://docs.google.com/forms/d/1asGhpsGMUp8G11UUeiCV1xoLGgxL5-eCJpML_HXU3jo/edit, https://docs.google.com/forms/u/1/d/1zLLys_t_QgVX3SwUyGsfihcv1Jg3Wa6uD0hl728kxZI/edit?usp=forms_home&ths=true</p> <p>5) Kurumsal İletişim Koordinatörlüğü Yönergesi; https://kurumsaliletisim.bandirma.edu.tr/Content/Web/Yuklemeler/Sayfa/Dosya/1187/24e3a0dd-4b77-9110-89f8-1497ebe2151c.pdf</p> |
| | |

A. LİDERLİK, YÖNETİM ve KALİTE**A.4. Paydaş Katılımı**

| | 1 (X) | 2 | 3 | 4 | 5 |
|--|---|---|--|--|---|
| <u>A.4.3. Mezun ilişkileri yönetimi</u> | Kurumda mezun izleme sistemi bulunmamaktadır. | Programların amaç ve hedeflerine ulaşıp ulaşılmadığının irdelenmesi amacıyla bir mezun izleme sistemine ilişkin planlama bulunmaktadır. | Kurumdaki programların genelinde mezun izleme sistemi uygulamaları vardır. | Mezun izleme sistemi uygulamaları izlenmekte ve ihtiyaçlar doğrultusunda programlarda güncellemeler yapılmaktadır. | İçselleştirilmiş, sistematik, sürdürülebilir ve örnek gösterilebilir uygulamalar bulunmaktadır. |
| | <i>Örnek Kanıtlar</i> | | | | |

A. LİDERLİK, YÖNETİM ve KALİTE

A.5. Uluslararasılaşma

Fakültenin uluslararasılaşma süreçlerine ilişkin yönetsel ve organizasyonel yapılanması devam etmektedir. Fakültenin uluslararasılaşma faaliyetlerini sürdürebilmesi için yeterli kaynak olarak üniversitenin uluslararasılaşma kaynakları kullanılmaktadır. Fakültede uluslararasılaşma faaliyeti bulunmamaktadır. Ancak üniversitenin uluslararası protokol ve iş birliği uygulamaları kapsamında öğrenci hareketliliğine erişilebilirlik açıktır.

| | 1 | 2 (X) | 3 | 4 | 5 |
|--|---|--|---|--|---|
| <u>A.5.1. Uluslararasılaşma süreçlerinin yönetimi</u> | Kurumun uluslararasılaşma süreçlerine ilişkin yönetsel ve organizasyonel yapılanması bulunmamaktadır. | Kurumun uluslararasılaşma süreçlerinin yönetim ve organizasyonel yapısına ilişkin planlamalar bulunmaktadır. | Kurumda uluslararasılaşma süreçlerinin yönetimine ilişkin organizasyonel yapılanma tamamlanmış olup; şeffaf, kapsayıcı ve katılımcı biçimde işlemektedir. | Uluslararasılaşma süreçlerinin yönetsel ve organizasyonel yapılanması izlenmekte ve iyileştirilmektedir. | İçselleştirilmiş, sistematik, sürdürülebilir ve örnek gösterilebilir uygulamalar bulunmaktadır. |
| | Örnek Kanıtlar 1) https://erasmus.bandirma.edu.tr/ 2) https://mevlana.bandirma.edu.tr/ 3) https://sbf.bandirma.edu.tr/tr/sbf/Sayfa/Goster/Degisim-Programlari-14405 | | | | |

A. LİDERLİK, YÖNETİM ve KALİTE**A.5. Uluslararasılaşma**

| | 1 | 2 (X) | 3 | 4 | 5 |
|---|---|---|--|---|---|
| <u>A.5.2. Uluslararasılaşma kaynakları</u> | Kurumun uluslararasılaşma faaliyetlerini sürdürebilmesi için yeterli kaynak bulunmamaktadır. | Kurumun uluslararasılaşma faaliyetlerini sürdürebilmek için uygun nitelik ve nicelikte fiziki, teknik ve mali kaynakların oluşturulmasına yönelik planları bulunmaktadır. | Kurumun uluslararasılaşma kaynakları birimler arası denge gözetilerek yönetilmektedir. | Kurumda uluslararasılaşma kaynaklarının dağılımı izlenmekte ve iyileştirilmektedir. | İçselleştirilmiş, sistematik, sürdürülebilir ve örnek gösterilebilir uygulamalar bulunmaktadır. |
| | Örnek Kanıtlar 1) https://erasmus.bandirma.edu.tr/tr/erasmus/Sayfa/Goster/Hibe-Miktarlari-626 | | | | |

A. LİDERLİK, YÖNETİM ve KALİTE**A.5. Uluslararasılaşma**

| | 1 | 2 (X) | 3 | 4 | 5 |
|---|--|--|---|---|---|
| <u>A.5.3. Uluslararasılaşma performansı</u> | Kurumda uluslararasılaşma faaliyeti bulunmamaktadır. | Kurumda uluslararasılaşma politikasıyla uyumlu faaliyetlere yönelik planlamalar bulunmaktadır. | Kurumun geneline yayılmış uluslararasılaşma faaliyetleri bulunmaktadır. | Kurumda uluslararasılaşma faaliyetleri izlenmekte ve iyileştirilmektedir. | İçselleştirilmiş, sistematik, sürdürülebilir ve örnek gösterilebilir uygulamalar bulunmaktadır. |
| Örnek Kanıtlar 1) https://erasmus.bandirma.edu.tr/Content/Web/Yuklemeler/Sayfa/Dosya/620/43737483-c95f-3648-7277-22e64abe7ee1.pdf 2) https://erasmus.bandirma.edu.tr/tr/erasmus/Duyuru/Goster/2021-2022-BAHAR-DONEMI-ICIN-ERASMUS-OGRENCI-OGRENIM-VE-STAJ-HAREKETLILIGI-SECIM-KRITERLERI-VE-SONUCLARI-20690 | | | | | |

B.1. Program Tasarımı, Değerlendirmesi ve Güncellenmesi

Fakültede programların amaçları ve öğrenme çıktıları oluşturulmuştur. TYYÇ Temel Tanımlamaları belirlenmiş ve program öğrenme çıktıları ile ilişkilendirilmiştir. Ders bilgi paketleri Bologna sürecine uygun olarak oluşturulmuştur. Program tasarımına ilişkin yöntemler ve programı tasarlayan sorumlular belirlidir. Programın ders dağılımı zorunlu ve seçmeli ders dengesini gözetmektedir. Dersler alan ve alan dışı ders dengesini gözetilmektedir. Dersler farklı disiplinleri tanıma imkanı vermektedir. Derslerin öğrenme kazanımları tanımlanmış ve program çıktıları ile ders kazanımları eşleştirmesi oluşturulmuş ve ders bilgi paketleri ile paylaşılmıştır. AKTS ders bilgi paketleri hazırlanmış ve ilan edilmiştir. Öğrenci iş yükü kredisi uygulamalı eğitim (İşletmelerde Mesleki Eğitim, Staj, Uygulamalı Ders) için tanımlanmıştır ve uygulamalı öğrenme fırsatları mevcuttur. Programların genelinde program çıktılarının izlenmesine ve güncellenmesine ilişkin mekanizmaların geliştirilmesi planlanmaktadır. Bölüm programları düzenli olarak izlenmekte ve güncellenmektedir. Eğitim ve öğretim süreçleri üst yönetimin koordinasyonunda yürütülmekte olup; bu süreçlere ilişkin görev ve sorumluluklar tanımlanmıştır. Eğitim ve öğretim programlarının tasarlanması, yürütülmesi, değerlendirilmesi ve güncellenmesi faaliyetlerine ilişkin kurum genelinde ilke, esaslar ile takvim belirlidir. Programlarda öğrenme kazanımı, öğretim programı (müfredat), eğitim hizmetinin verilme biçimi (örgün, uzaktan, karma, açıktan), öğretim yöntemi ve ölçme-değerlendirme uyumu ve tüm bu süreçlerin koordinasyonu üst yönetim tarafından takip edilmektedir.

| | 1 | 2 | 3 (X) | 4 | 5 |
|--|---|--|---|---|---|
| <u>B.1.1. Programların tasarımı ve onayı</u> | Kurumda programların tasarımı ve onayına ilişkin süreçler tanımlanmamıştır. | Kurumda programların tasarımı ve onayına ilişkin ilke, yöntem, TYYÇ ile uyum ve paydaş katılımını içeren tanımlı süreçler bulunmaktadır. | Tanımlı süreçler doğrultusunda; Kurumun genelinde, tasarımı ve onayı gerçekleşen programlar, programların amaç ve öğrenme çıktılarına uygun olarak yürütülmektedir. | Programların tasarım ve onay süreçleri sistematik olarak izlenmekte ve ilgili paydaşlarla birlikte değerlendirilerek iyileştirilmektedir. | İçselleştirilmiş, sistematik, sürdürülebilir ve örnek gösterilebilir uygulamalar bulunmaktadır. |

Örnek Kanıtlar

- 1) <https://obs.bandirma.edu.tr/oibs/bologna/start.aspx?gkm=067435525333303660037707378403523035485333453222434480#>
- 2) <https://www.yok.gov.tr/kurumsal/idari-birimler/egitim-ogretim-dairesi/ulusal-cekirdek-egitimi-programlari>
- 3) <http://sabdek.org/wp-content/uploads/2019/05/KAM%C4%B0L-ALPTEK%C4%B0N-SH%C3%87EP-2019.pdf>
- 4) https://www.hepdak.org.tr/doc/b3_v4.pdf
- 5) <https://oidb.bandirma.edu.tr/tr/oidb/Sayfa/Goster/Lisans-ve-Onlisans-Yoneticisi-1764>

B.1. Program Tasarımı, Değerlendirmesi ve Güncellenmesi

| | 1 | 2 | 3 (X) | 4 | 5 |
|--|--|--|---|--|---|
| <u>B.1.2. Programın ders dağılım dengesi</u> | Ders dağılımına ilişkin, ilke ve yöntemler tanımlanmamıştır. | Ders dağılımına ilişkin olarak alan ve meslek bilgisi ile genel kültür dersleri dengesi, zorunlu- seçmeli ders dengesi, kültürel derinlik kazanma, farklı disiplinleri tanıma imkânları gibi boyutlara yönelik ilke ve yöntemleri içeren tanımlı süreçler bulunmaktadır. | Programların genelinde ders bilgi paketleri, tanımlı süreçler doğrultusunda hazırlanmış ve ilan edilmiştir. | Programlarda ders dağılım dengesi izlenmekte ve iyileştirilmektedir. | İçselleştirilmiş, sistematik, sürdürülebilir ve örnek gösterilebilir uygulamalar bulunmaktadır. |
| <p>Örnek Kanıtlar</p> <p>1) https://obs.bandirma.edu.tr/oibs/bologna/index.aspx?lang=tr&curOp=%20showPac&curUnit=13&curSunit=5269</p> <p>2) https://webyonetim.bandirma.edu.tr/Content/Web/Yuklemeler/DosyaYoneticisi/412/files/EK-1_%C3%9Cniversite%20Se%C3%A7meli%20Dersler%20Uygulama%20Y%C3%B6nergesi.pdf</p> <p>3) https://www.yok.gov.tr/kurumsal/idari-birimler/egitim-ogretim-dairesi/ulusal-cekirdek-egitimi-programlari</p> | | | | | |

B.1. Program Tasarımı, Değerlendirmesi ve Güncellenmesi

| | 1 | 2 | 3 (X) | 4 | 5 |
|--|--|--|---|---|---|
| <u>B.1.3. Ders kazanımlarının program çıktılarıyla uyumu</u> | Ders kazanımları program çıktıları ile eşleştirilmemiştir. | Ders kazanımlarının oluşturulması ve program çıktılarıyla uyumlu hale getirilmesine ilişkin ilke, yöntem ve sınıflamaları içeren tanımlı süreçler bulunmaktadır. | Ders kazanımları programların genelinde program çıktılarıyla uyumlandırılmıştır ve ders bilgi paketleri ile paylaşılmaktadır. | Ders kazanımlarının program çıktılarıyla uyumu izlenmekte ve iyileştirilmektedir. | İçselleştirilmiş, sistematik, sürdürülebilir ve örnek gösterilebilir uygulamalar bulunmaktadır. |
| | <p>Örnek Kanıtlar</p> <p>1) https://obs.bandirma.edu.tr/oibs/bologna/index.aspx?lang=tr&curOp=%20showPac&curUnit=13&curSunit=5269</p> <p>2) https://webyonetim.bandirma.edu.tr/Content/Web/Yuklemeler/DosyaYoneticisi/412/files/EK-1_%C3%9Cniversite%20Se%C3%A7meli%20Dersler%20Uygulama%20Y%C3%B6nergesi.pdf</p> <p>3) https://www.yok.gov.tr/kurumsal/idari-birimler/egitim-ogretim-dairesi/ulusal-cekirdek-egitimi-programlari</p> | | | | |

B.1. Program Tasarımı, Değerlendirmesi ve Güncellenmesi

| | 1 | 2 | 3 (X) | 4 | 5 |
|--|---|--|---|---|---|
| B.1.4. Öğrenci iş yüküne dayalı ders tasarımı | Dersler öğrenci iş yüküne dayalı olarak tasarlanmamıştır. | Öğrenci iş yükünün nasıl hesaplanacağına ilişkin staj, mesleki uygulama hareketlilik gibi boyutları içeren ilke ve yöntemlerin yer aldığı tanımlı süreçler* bulunmaktadır. | Dersler öğrenci iş yüküne uygun olarak tasarlanmış, ilan edilmiş ve uygulamaya konulmuştur. | Programlarda öğrenci iş yükü izlenmekte ve buna göre ders tasarımı güncellenmektedir. | İçselleştirilmiş, sistematik, sürdürülebilir ve örnek gösterilebilir uygulamalar bulunmaktadır. |
| <p>Örnek Kanıtlar</p> <p>1) https://obs.bandirma.edu.tr/oibs/bologna/index.aspx?lang=tr&curOp=showPac&curUnit=13&curSunit=5269</p> | | | | | |

B.1. Program Tasarımı, Değerlendirmesi ve Güncellenmesi

| | 1 | 2 | 3 (X) | 4 | 5 |
|---|--|--|--|---|---|
| <u>B.1.5. Programların izlenmesi ve güncellenmesi</u> | Program çıktılarının izlenmesine ve güncellenmesine ilişkin mekanizma bulunmamaktadır. | Program çıktılarının izlenmesine ve güncellenmesine ilişkin periyot, ilke, kural ve göstergeler oluşturulmuştur. | Programların genelinde program çıktılarının izlenmesine ve güncellenmesine ilişkin mekanizmalar işletilmektedir. | Program çıktıları bu mekanizmalar ile izlenmekte ve ilgili paydaşların görüşleri de alınarak güncellenmektedir. | İçselleştirilmiş, sistematik, sürdürülebilir ve örnek gösterilebilir uygulamalar bulunmaktadır. |
| <p>Örnek Kanıtlar</p> <ol style="list-style-type: none"> 1) https://obs.bandirma.edu.tr/oibs/bologna/index.aspx?lang=tr&curOp=showPac&curUnit=13&curSunit=5266# 2) https://obs.bandirma.edu.tr/oibs/bologna/index.aspx?lang=tr&curOp=showPac&curUnit=13&curSunit=5268# 3) https://obs.bandirma.edu.tr/oibs/bologna/index.aspx?lang=tr&curOp=showPac&curUnit=13&curSunit=5220# 4) https://obs.bandirma.edu.tr/oibs/bologna/index.aspx?lang=tr&curOp=showPac&curUnit=13&curSunit=5269# 5) https://obs.bandirma.edu.tr/oibs/bologna/index.aspx?lang=tr&curOp=showPac&curUnit=13&curSunit=5324# | | | | | |

B.1. Program Tasarımı, Değerlendirmesi ve Güncellenmesi

| | 1 | 2 (X) | 3 | 4 | 5 |
|--|--|--|---|---|---|
| <u>B.1.6. Eğitim ve öğretim süreçlerinin yönetimi</u> | Kurumda eğitim ve öğretim süreçlerini bütüncül olarak yönetmek üzere bir sistem bulunmamaktadır. | Kurumda eğitim ve öğretim süreçlerini bütüncül olarak yönetmek üzere sistem, ilke ve kurallar bulunmaktadır. | Kurumun genelinde eğitim ve öğretim süreçleri belirlenmiş ilke ve kuralara uygun yönetilmektedir. | Kurumda eğitim ve öğretim yönetim sistemine ilişkin uygulamalar izlenmekte ve izlem sonuçlarına göre iyileştirme yapılmaktadır. | İçselleştirilmiş, sistematik, sürdürülebilir ve örnek gösterilebilir uygulamalar bulunmaktadır. |
| <p>Örnek Kanıtlar</p> <p>1) https://lms.bandirma.edu.tr/Account/LoginBefore</p> <p>2) https://obs.bandirma.edu.tr/</p> <p>3) https://webyonetim.bandirma.edu.tr/Content/Web/Yuklemeler/DosyaYoneticisi/412/files/30_10_2020_Yonetmelik.pdf</p> | | | | | |

B.2. Programların Yürütülmesi (Öğrenci Merkezli Öğrenme, Öğretme ve Değerlendirme)

Pandemi sürecinde başlanılan uzaktan eğitim ile öğrenci odaklı, öğrenci katılımını sağlayan, güncel, disiplinlerarası çalışmaya teşvik eden, araştırma/öğrenme ve öğrenci odaklı öğretim yöntem ve teknikleri uygulanmaktadır. Bu doğrultuda, derslerimizin uzaktan ve yüz yüze olarak sürdürülmektedir. Ölçme ve değerlendirme uygulama ve ilkeleri belirlenmiştir. Uzaktan eğitim uygulamalarında öğrenci merkezli ve çeşitlendirilmiş ölçme ve değerlendirme uygulamaları yürürlükte. Dezavantajlı gruplar için eğitim erişebilirliği sağlanmaktadır. Fakültemizde dezavantajlı olan öğrencilerimizin sınavlarında ayrı sınav salonu ve gözetmen planlaması yapılarak gerekli tedbirler alınmaktadır. Fakültenin bölümlerinde öğrenci kabulüne ilişkin ilke ve kurallar tanımlanmış ve ilan edilmiştir. Önceki öğrenmenin tanınma ve kredilendirilmesi yapılmaktadır. Öğrencilerin diploma, sertifika gibi talepleri konusunda ilke ve kurallar belirlenmiştir. Yatay geçiş konusunda ilke ve kurallar belirlenmiştir. Fakültenin bölümlerinde yeterliliklerin onayı, mezuniyet koşulları belirlenmiştir. Yatay geçiş, YÖS, ÇAP ve yandal öğrenci kabullerinde uygulanan kriterler belirlenmiştir. Yatay geçişle de öğrenci alımı yapılmaktadır.

| | 1 | 2 | 3 (X) | 4 | 5 |
|---|--|--|---|---|---|
| <u>B.2.1. Öğretim yöntem ve teknikleri</u> | Öğrenme-öğretme süreçlerinde öğrenci merkezli yaklaşımlar bulunmamaktadır. | Öğrenme-öğretme süreçlerinde öğrenci merkezli yaklaşımın uygulanmasına yönelik ilke, kural ve planlamalar bulunmaktadır. | Programların genelinde öğrenci merkezli öğretim yöntem teknikleri tanımlı süreçler doğrultusunda uygulanmaktadır. | Öğrenci merkezli uygulamalar izlenmekte ve ilgili iç paydaşların katılımıyla iyileştirilmektedir. | İçselleştirilmiş, sistematik, sürdürülebilir ve örnek gösterilebilir uygulamalar bulunmaktadır. |
| <p>Örnek Kanıtlar</p> <ol style="list-style-type: none"> 1) https://obs.bandirma.edu.tr/ 2) https://sbf.bandirma.edu.tr/tr/beslenme-diyetetik/Sayfa/Goster/Ders-Plani-1166 3) https://sbf.bandirma.edu.tr/tr/fizyoterapi-rehabilitasyon/Sayfa/Goster/DERS-PLANI-2768 4) https://sbf.bandirma.edu.tr/tr/saglik-yonetimi/Sayfa/Goster/Ders-Plani-2711 5) https://sbf.bandirma.edu.tr/tr/sosyal-hizmet/Sayfa/Goster/Sos | | | | | |

B.2. Programların Yürütülmesi (Öğrenci Merkezli Öğrenme Öğretme ve Değerlendirme)

| | 1 | 2 | 3 (X) | 4 | 5 |
|--|--|---|--|--|---|
| B.2.2. Ölçme ve değerlendirme | Programlarda öğrenci merkezli ölçme ve değerlendirme yaklaşımları bulunmamaktadır. | Öğrenci merkezli ölçme ve değerlendirmeye ilişkin ilke, kural ve planlamalar bulunmaktadır. | Programların genelinde öğrenci merkezli ve çeşitlendirilmiş ölçme ve değerlendirme uygulamaları bulunmaktadır. | Öğrenci merkezli ölçme ve değerlendirme uygulamaları izlenmekte ve ilgili iç paydaşların katılımıyla iyileştirilmektedir | İçselleştirilmiş, sistematik, sürdürülebilir ve örnek gösterilebilir uygulamalar bulunmaktadır. |
| <p>Örnek Kanıtlar</p> <p>1) https://oidb.bandirma.edu.tr/tr/oidb/Sayfa/Goster/Lisans-ve-Onlisans-Yonetmeli--1764</p> <p>2) <i>Bağıl Değerlendirme Yönergesi;</i> https://webyonetim.bandirma.edu.tr/Content/Web/Yuklemeler/DosyaYoneticisi/412/files/C_8_%20bagil_degerlendirme%20y%C3%B6nergesi_doc%20(1)d%C3%B6n%C3%BC%C5%9Ft%C3%BCr%C3%BCld%C3%BC.pdf</p> <p>3) <i>Ön Lisans ve Lisans Eğitim-Öğretim ve Sınav Yönetmeliği;</i> https://webyonetim.bandirma.edu.tr/Content/Web/Yuklemeler/DosyaYoneticisi/6/files/B_1_%20Band%C4%B1rma%20Lisans%20ve%20Onlisans%20Yonetmeli.pdf</p> <p>4) <i>ALSM Kılavuzları;</i> https://uzem.bandirma.edu.tr/tr/uzem/Sayfa/Goster/Kilavuzlar-13506</p> | | | | | |

5) *Sınav Programı;*

<https://sbf.bandirma.edu.tr/Content/Web/Yuklemeler/Sayfa/Dosya/14189/14b3aa62-5e11-533a-d1fa-c7de70616c2e.pdf>

<https://sbf.bandirma.edu.tr/tr/beslenme-diyetetik/Duyuru/Goster/2021-2022-EGITIM-OGRETIM-YILI-GUZ-DONEMI-BUTUNLEME-SINAV-PROGRAMI-21451>

<https://sbf.bandirma.edu.tr/tr/fizyoterapi-rehabilitasyon/Sayfa/Goster/SINAV-PROGRAMLARI-2917>

<https://sbf.bandirma.edu.tr/tr/saglik-yonetimi/Sayfa/Goster/Sinav-Programi-14134>

B.2. Programların Yürütülmesi (Öğrenci Merkezli Öğrenme Öğretme ve Değerlendirme)

| | 1 | 2 | 3 (X) | 4 | 5 |
|--|---|--|--|--|---|
| B.2.3. Öğrenci kabulü, önceki öğrenmenin tanınması ve kredilendirilmesi* | Kurumda öğrenci kabulü, önceki öğrenmenin tanınması ve kredilendirilmesine ilişkin süreçler tanımlanmamıştır. | Kurumda öğrenci kabulü, önceki öğrenmenin tanınması ve kredilendirilmesine ilişkin ilke, kural ve bağlı planlar bulunmaktadır. | Kurumun genelinde planlar dahilinde uygulamalar bulunmaktadır. | Öğrenci kabulü, önceki öğrenmenin tanınması ve kredilendirilmesine ilişkin süreçler izlenmekte, iyileştirilmekte ve güncellemeler ilan edilmektedir. | İçselleştirilmiş, sistematik, sürdürülebilir ve örnek gösterilebilir uygulamalar bulunmaktadır. |
| <p>Örnek Kanıtlar</p> <ol style="list-style-type: none"> 1) https://www.osym.gov.tr/TR,4618/yabanci-uyruklu-ogrenci-sinavi-yos.html 2) https://www.mevzuat.gov.tr/mevzuat?MevzuatNo=13948&MevzuatTur=7&MevzuatTertip=5 3) https://www.bandirma.edu.tr/tr/www/Sayfa/Goster/Mevzuat-201 4) https://webyonetim.bandirma.edu.tr/Content/Web/Yuklemeler/ 5) https://webyonetim.bandirma.edu.tr/Content/Web/Yuklemeler/DosyaYoneticisi/6/files/Yok_yatay_gecis_yonetmeli.pdf 6) https://webyonetim.bandirma.edu.tr/Content/Web/Yukl 7) Muafiyet ve İntibak Yönergesi; https://webyonetim.bandirma.edu.tr/Content/Web/Yuklemeler/DosyaYoneticisi/412/files/C_7_Muafiyet_intibak_islemleri_yonergesi.pdf 8) Diploma ve Mezuniyete İlişkin Yönerge; https://webyonetim.bandirma.edu.tr/Content/Web/Yuklemeler/DosyaYoneticisi/412/files/Diploma_Y%C3%B6nergesi.pdf 9) Yatay Geçiş Yönetmeliği; https://webyonetim.bandirma.edu.tr/Content/Web/Yuklemeler/DosyaYoneticisi/6/files/Yok_yatay_gecis_yonetmeli.pdf | | | | | |

10) Yatay Geiř Duyurusu;

<https://sbf.bandirma.edu.tr/tr/sbf/Duyuru/Goster/2021---2022-Egitim---Ogretim-Yili-Bahar-Yariyili-Yatay-Gecis-Duyurusu-21262>

B.2. Programların Yürütülmesi (Öğrenci Merkezli Öğrenme Öğretme ve Değerlendirme)

| | 1 | 2 | 3 (X) | 4 | 5 |
|--|---|---|---|---|---|
| B.2.4. Yeterliliklerin sertifikalandırılması ve diploma | Kurumda diploma onayı ve diğer yeterliliklerin sertifikalandırılmasına ilişkin süreçler tanımlanmamıştır. | Kurumda diploma onayı ve diğer yeterliliklerin sertifikalandırılmasına ilişkin kapsamlı, tutarlı ve ilan edilmiş ilke, kural ve süreçler bulunmaktadır. | Kurumun genelinde diploma onayı ve diğer yeterliliklerin sertifikalandırılmasına ilişkin uygulamalar bulunmaktadır. | Uygulamalar izlenmekte ve tanımlı süreçler iyileştirilmektedir. | İçselleştirilmiş, sistematik, sürdürülebilir ve örnek gösterilebilir uygulamalar bulunmaktadır. |
| <p>Örnek Kanıtlar</p> <p>1) https://oidb.bandirma.edu.tr/tr/oidb/Sayfa/Goster/1757</p> <p>2) https://obs.bandirma.edu.tr/oibs/bologna/index.aspx?lang=tr&curOp=showPac&curUnit=13&curSunit=5268#</p> <p>3) https://webyonetim.bandirma.edu.tr/Content/Web/Yuklemeler/DosyaYoneticisi/6/files/Yok_yatay_gecis_yonetmeligi.pdf</p> <p>4) https://studyin.bandirma.edu.tr/en/studyin/Sayfa/Goster/Guideline-824</p> <p>5) https://webyonetim.bandirma.edu.tr/Content/Web/Yuklemeler/DosyaYoneticisi/6/files/B_1_%20Band%C4%B1rma%20Lisans%20ve%20Onlisans%20Yonetmeligi.pdf</p> | | | | | |

B.3. Öğrenme Kaynakları ve Akademik Destek Hizmetleri

Öğrenme kaynakları ve mekanları erişilebilirdir ve öğrencilerin hizmetine sunulmuştur. Uzaktan eğitim için erişilebilirlik LMS üzerinden sağlanırken yüz yüze eğitimler Merkezi Derslik'teki sınıflarımızda gerçekleştirilmektedir. Öğrencilere geri bildirim için de imkanlar sunulmaktadır. Öğrencilerin akademik gelişmelerini takip etmek ve akademik sorunları ile gelişmelerine yönelik destek veren danışmanlar bulunmaktadır. Her sınıf düzeyi için bir danışman öğretim elamanı bulunmaktadır. Üniversitenin psikolojik danışmanlık ve kariyer merkezi hizmetleri vardır ve erişilebilirdir. Üniversitemizin mevcut ve uygun nitelik ve nicelikteki yemekhane, yurt, teknoloji donanımlı çalışma alanlar, sağlık, ulaşım, bilişim hizmetleri, uzaktan eğitim altyapısı öğrenci hizmetine açıktır ve erişilebilirdir. İlgili alanı dezavantajlı, kırılgan ve az temsil edilen gruplara (engelli, yoksul, azınlık, göçmen vb.) yönelik eğitim sürecinde planlama ve uygulama bulunmamaktadır. Üniversitemizin mevcut ve uygun nitelik ve nicelikteki sosyal, kültürel ve sportif faaliyet olanakları bölümümüz öğrencileri tarafından da erişilebilirdir. Bunun yanı sıra fakültenin bölümlerinin her birinin en az bir adet öğrenci topluluğu bulunmaktadır.

| | 1 | 2 | 3 (X) | 4 | 5 |
|---|---|---|---|--|---|
| <u>B.3.1. Öğrenme ortam ve kaynakları</u> | Kurumun eğitim-öğretim faaliyetlerini sürdürebilmek için yeterli kaynağı bulunmamaktadır. | Kurumun eğitim-öğretim faaliyetlerini sürdürebilmek için uygun nitelik ve nicelikte öğrenme kaynaklarının (sınıf, laboratuvar, stüdyo, öğrenme yönetim sistemi, basılı/e-kaynak ve materyal, insan kaynakları vb.) oluşturulmasına yönelik planları vardır. | Kurumun genelinde öğrenme kaynaklarının yönetimi alana özgü koşullar, erişilebilirlik ve birimler arası denge gözetilerek gerçekleştirilmektedir. | Öğrenme kaynaklarının geliştirilmesine ve kullanımına yönelik izleme ve iyileştirilme yapılmaktadır. | İçselleştirilmiş, sistematik, sürdürülebilir ve örnek gösterilebilir uygulamalar bulunmaktadır. |
| <p>Örnek Kanıtlar</p> <ol style="list-style-type: none"> 1) Yüz yüze eğitim; https://yapiisleri.bandirma.edu.tr/tr/yapiisleri/Sayfa/Goster/Merkezi-Derslik-381 2) Uzaktan eğitim; https://lms.bandirma.edu.tr 3) Kütüphane erişimi; https://kutuphane.bandirma.edu.tr/ 4) Geri bildirim imkanları; https://docs.google.com/forms/d/1asGhpsGMUp8G11UUEiCV1xoLGgxL5-eCJpML_HXU3jo/edit, https://docs.google.com/forms/d/1zLLys_t_QgVX3SwUyGsfihcv1Jg3Wa6uD0hl728kxZI/edit | | | | | |

5) *Fakülte dergileri*

<https://dergipark.org.tr/tr/pub/boneyusbad>)

6) *Laboratuvarlarımız*

<https://sbf.bandirma.edu.tr/tr/hemsirelik/Sayfa/Goster/Laboratuvarlarimiz-14094>

<https://sbf.bandirma.edu.tr/tr/hemsirelik/Sayfa/Goster/Siniflarimiz-14097>

<https://sbf.bandirma.edu.tr/tr/beslenme-diyetetik/Sayfa/Goster/Laboratuvarlarimiz-2682>

<https://sbf.bandirma.edu.tr/tr/fizyoterapi-rehabilitasyon/Sayfa/Goster/Genel-Bilgiler-13811>

B.3. Öğrenme Kaynakları ve Akademik Destek Hizmetleri

| | 1 | 2 | 3 (X) | 4 | 5 |
|--|---|--|---|--|---|
| B.3.2. Akademik destek hizmetleri | Kurumda öğrencilerin akademik gelişimi ve kariyer planlamasına yönelik destek hizmetleri bulunmamaktadır. | Kurumda öğrencilerin akademik gelişimi ve kariyer planlaması süreçlerine ilişkin tanımlı ilke ve kurallar bulunmaktadır. | Kurumda öğrencilerin akademik gelişim ve kariyer planlamasına yönelik destek hizmetleri tanımlı ilke ve kurallar dahilinde yürütülmektedir. | Kurumda öğrencilerin akademik gelişimi ve kariyer planlamasına ilişkin uygulamalar izlenmekte ve öğrencilerin katılımıyla iyileştirilmektedir. | İçselleştirilmiş, sistematik, sürdürülebilir ve örnek gösterilebilir uygulamalar bulunmaktadır. |
| <p>Örnek Kanıtlar</p> <ol style="list-style-type: none"> 1) Akademik Danışmanlar; https://sbf.bandirma.edu.tr/en/sbf/Sayfa/Goster/Social-Work-Department-Consultant-List-15078 2) Psikolojik Danışmanlık ve Rehberlik Birimi; https://sksdb.bandirma.edu.tr/tr/pdr 3) Kariyer Geliştirme Uygulama ve Araştırma Merkezi; https://kagem.bandirma.edu.tr/ 4) Yönetmelikler https://webyonetim.bandirma.edu.tr/Content/Web/Yuklemeler/DosyaYoneticisi/412/files/30_10_20_20_Yonetmelik.pdf https://webyonetim.bandirma.edu.tr/Content/Web/Yuklemeler/DosyaYoneticisi/412/files/C_11_%20Ogrenci%20danismanligi%20yönerge_doc-dönüştürüldü.pdf 5) Fakültemiz Danışmanlık Listeleri https://sbf.bandirma.edu.tr/tr/sbf/Sayfa/Goster/Hemsirelik-Bolumu-Danisman-Listesi-3060 | | | | | |

https://webyonetim.bandirma.edu.tr/Content/Web/Yuklemeler/DosyaYoneticisi/412/files/C_11_%20Ogrenci%20danismanligi%20y%C3%B6nerge_doc-d%C3%B6n%C3%BC%59Ft%C3%BCr%C3%BCld%C3%BC.pdf
<https://sbf.bandirma.edu.tr/tr/fizyoterapi-rehabilitasyon/Sayfa/Goster/Ogrenci-Danismanlarinin-Listesi-15137>

B.3. Öğrenme Kaynakları ve Akademik Destek Hizmetleri

| | 1 | 2 | 3 (X) | 4 | 5 |
|---|---|--|---|---|---|
| B.3.3. Tesis ve altyapılar | Kurumda uygun nitelik ve nicelikte tesisler ve altyapı bulunmamaktadır. | Kurumda uygun nitelik ve nicelikte tesis ve altyapının (yemekhane, yurt, sağlık, kütüphane, ulaşım, bilgi ve iletişim altyapısı, uzaktan eğitim altyapısı vb.) kurulmasına ve kullanımına ilişkin planlamalar bulunmaktadır. | Kurumun genelinde tesis ve altyapı erişilebilirdir ve bunlardan fırsat eşitliğine dayalı olarak yararlanılmaktadır. | Tesis ve altyapının kullanımı izlenmekte ve ihtiyaçlar doğrultusunda iyileştirilmektedir. | İçselleştirilmiş, sistematik, sürdürülebilir ve örnek gösterilebilir uygulamalar bulunmaktadır. |
| <p>Örnek Kanıtlar</p> <p>1) Merkez Kütüphane Yönergesi; https://kutuphane.bandirma.edu.tr/tr/kutuphane/Sayfa/Goster/Merkez-Kutuphane-Yonergesi-495</p> <p>2) Kurumsal Açık Erişim ve Kurumsal Arşiv Politikası; https://kutuphane.bandirma.edu.tr/tr/kutuphane/Sayfa/Goster/KURUMSAL-ACIK-ERISIM-VE-KURUMSAL-ARSIV-POLITIKASI-713</p> <p>3) Kütüphane; https://kutuphane.bandirma.edu.tr/</p> <p>4) Üniversite sağlık merkezi; https://sksdb.bandirma.edu.tr/tr/sksdb/Sayfa/Goster/BANU-Aile-Saglik-Merkezi-2633</p> <p>5) https://webyonetim.bandirma.edu.tr/Content/Web/Yuklemeler/DosyaYoneticisi/316/files/Yemekhaneler-%20(1)-d%C3%B6n%C3%BC%C5%9Ft%C3%BCr%C3%BCld%C3%BC%20(1)-d%C3%B6n%C3%BC%C5%9Ft%C3%BCr%C3%BCld%C3%BC(1).pdf</p> | | | | | |

- 6) [https://webyonetim.bandirma.edu.tr/Content/Web/Yuklemeler/DosyaYoneticisi/316/files/Kantinler-d%C3%B6n%C3%BC%C5%9Ft%C3%BCr%C3%BCld%C3%BC%20\(1\).pdf](https://webyonetim.bandirma.edu.tr/Content/Web/Yuklemeler/DosyaYoneticisi/316/files/Kantinler-d%C3%B6n%C3%BC%C5%9Ft%C3%BCr%C3%BCld%C3%BC%20(1).pdf)
- 7) <https://sbf.bandirma.edu.tr/tr/beslenme-diyetetik/Haber/Goster/LABORATUVAR-UYGULAMALARIMIZ-16217>
- 8) <https://sbf.bandirma.edu.tr/tr/beslenme-diyetetik/Sayfa/Goster/Laboratuvarlarimiz-2682>
- 9) <https://adayogrenci.bandirma.edu.tr/tr/adayogrenci>
- 10) Yurt olanakları;
<https://adayogrenci.bandirma.edu.tr/tr/adayogrenci/Sayfa/Goster/Yurt-Olanaklari-1025>
- 11) Uzaktan Eğitim Uygulama ve Araştırma Merkezi;
<https://uzem.bandirma.edu.tr/>
- 12) Uzaktan eğitim;
<https://lms.bandirma.edu.tr>

B.3. Öğrenme Kaynakları ve Akademik Destek Hizmetleri

| | 1 | 2 (X) | 3 | 4 | 5 |
|--|---|---|---|--|---|
| <u>B.3.4. Dezavantajlı gruplar</u> | Kurumda dezavantajlı grupların eğitim olanaklarına erişimine ilişkin planlamalar bulunmamaktadır. | Dezavantajlı grupların eğitim olanaklarına nitelikli ve adil erişimine ilişkin planlamalar bulunmaktadır. | Dezavantajlı grupların eğitim olanaklarına erişimine ilişkin uygulamalar yürütülmektedir. | Dezavantajlı grupların eğitim olanaklarına erişimine yönelik uygulamalar izlenmekte ve dezavantajlı grupların görüşleri de alınarak iyileştirilmektedir. | İçselleştirilmiş, sistematik, sürdürülebilir ve örnek gösterilebilir uygulamalar bulunmaktadır. |
| <p>Örnek Kanıtlar</p> <p>1) https://eok.bandirma.edu.tr/tr/eok</p> | | | | | |

B.3. Öğrenme Kaynakları ve Akademik Destek Hizmetleri

| | 1 | 2 | 3 (X) | 4 | 5 |
|--|---|---|--|---|---|
| B.3.5. Sosyal, kültürel, sportif faaliyetler | Kurumda uygun nitelik ve nicelikte sosyal, kültürel ve sportif faaliyet olanakları bulunmamaktadır. | Sosyal, kültürel ve sportif faaliyet olanaklarının yaratılmasına ilişkin planlamalar bulunmaktadır. | Kurumun genelinde sosyal, kültürel ve sportif faaliyetler erişilebilirdir ve bunlardan fırsat eşitliğine dayalı olarak yararlanılmaktadır. | Sosyal, kültürel ve sportif faaliyet mekanizmaları izlenmekte, İhtiyaçlar/talepler doğrultusunda faaliyetler çeşitlendirilmekte ve iyileştirilmektedir. | İçselleştirilmiş, sistematik, sürdürülebilir ve örnek gösterilebilir uygulamalar bulunmaktadır. |
| <p>Örnek Kanıtlar</p> <p>1) https://sksdb.bandirma.edu.tr/tr/sksdb</p> <p>2) https://webyonetim.bandirma.edu.tr/Content/Web/Yuklemeler/DosyaYoneticisi/316/files/2019%20%3%B6%4%9Frenci%20topluluklar%4%B1%20listesi-d%3%B6n%3%BC%5%9Ft%3%BCr%3%BCld%3%BC.pdf</p> <p>3) https://sksdb.bandirma.edu.tr/tr/sksdb/Sayfa/Goster/Konferans-Salonu-2981</p> <p>4) https://sksdb.bandirma.edu.tr/tr/sksdb/Sayfa/Goster/Sportif-Faaliyetler-72</p> <p>5) https://sksdb.bandirma.edu.tr/tr/sksdb/Sayfa/Goster/Kulturel-Faaliyetler-71</p> <p>6) https://webyonetim.bandirma.edu.tr/Content/Web/Yuklemeler/DosyaYoneticisi/316/files/2019%20%3%B6%4%9Frenci%20topluluklar%4%B1%20listesi-d%3%B6n%3%BC%5%9Ft%3%BCr%3%BCld%3%BC.pdf</p> | | | | | |

B.4. Öğretim Kadrosu

Fakültede üniversitemiz mevzuatında belirtilmiş ve kamuoyuna açık olan öğretim elemanı atama, yükseltme ve görevlendirme süreç ve kriterleri uygulanmaktadır. Öğretim elemanı ders yükü ve dağılım dengesi şeffaf olarak paylaşılmaktadır. Fakültenin eğitimcileri uzaktan ve etkileşimli-aktif ders verme süreçlerini ve yöntemlerini öğrenmeleri ve kullanmaları için planlamalar mevcuttur. Öğretim kadrosuna yönelik fakülte içerisinde teşvik ve ödüllendirilme mekanizmaları bulunmamakla birlikte akademik teşvik ödeneğinin yanı sıra fakültemizde öğretim elmanı teşviğine yönelik planlamalar bulunmaktadır.

| | 1 | 2 | 3 (X) | 4 | 5 |
|--|---|---|--|--|---|
| <u>B.4.1. Atama, yükseltme ve görevlendirme kriterleri</u> | Kurumun atama, yükseltme ve görevlendirme süreçleri tanımlanmamıştır. | Kurumun atama, yükseltme ve görevlendirme kriterleri tanımlanmış; ancak planlamada alana özgü ihtiyaçlar irdelenmemiştir. | Kurumun tüm alanlar için tanımlı ve paydaşlarca bilinen atama, yükseltme ve görevlendirme kriterleri uygulanmakta ve karar almalarında (eğitim-öğretim kadrosunun işe alınması, atanması, yükseltilmesi ve ders görevlendirmeleri vb.) kullanılmaktadır. | Atama, yükseltme ve görevlendirme uygulamalarının sonuçları izlenmekte ve izlem sonuçları değerlendirilerek önlemler alınmaktadır. | İçselleştirilmiş, sistematik, sürdürülebilir ve örnek gösterilebilir uygulamalar bulunmaktadır. |
| <p>Örnek Kanıtlar</p> <p>1) Görevde Yükselme ve Unvan Değişikliği Yönetmeliği; https://www.mevzuat.gov.tr/mevzuat?MevzuatNo=19573&MevzuatTur=7&MevzuatTertip=5</p> <p>2) Öğretim Üyesi Elemanı Dışındaki Öğretim Elemanı Kadrolarına Atama Hakkında Yönetmelik; https://www.mevzuat.gov.tr/mevzuat?MevzuatNo=28947&MevzuatTur=7&MevzuatTertip=5</p> <p>3) Öğretim Üyeliğine Yükseltme ve Atanma Yönetmeliği; https://www.mevzuat.gov.tr/mevzuat?MevzuatNo=24672&MevzuatTur=7&MevzuatTertip=5</p> <p>4) Yurtiçi ve Yurtdışı Görevlendirmelerinde Uyulacak Esaslar Hakkında Yönetmelik; https://www.mevzuat.gov.tr/mevzuat?MevzuatNo=10155&MevzuatTur=7&MevzuatTertip=5</p> <p>5) https://webyonetim.bandirma.edu.tr/Content/Web/Yuklemeler/DosyaYoneticisi/300/files/B%C3%B6l%C3%BCm%20Kurul%20Karar%C4%B1-2021-2022%20bahar%20Sosyal%20Hizmet%20B%C3%B6l</p> | | | | | |

B.4. Öğretim Kadrosu

| | 1 | 2 (X) | 3 | 4 | 5 |
|---|---|---|--|--|---|
| B.4.2. Öğretim yetkinlikleri ve gelişimi | Kurumda öğretim elemanlarının öğretim yetkinliğini geliştirmek üzere planlamalar bulunmamaktadır. | Kurumun öğretim elemanlarının; öğrenci merkezli öğrenme, uzaktan eğitim, ölçme değerlendirme, materyal geliştirme ve kalite güvencesi sistemi gibi alanlardaki yetkinliklerinin geliştirilmesine ilişkin planlar bulunmaktadır. | Kurumun genelinde öğretim elemanlarının öğretim yetkinliğini geliştirmek üzere uygulamalar vardır. | Öğretim yetkinliğini geliştirme uygulamalarından elde edilen bulgular izlenmekte ve izlem sonuçları öğretim elemanları ile birlikte irdelenerek önlemler alınmaktadır. | İçselleştirilmiş, sistematik, sürdürülebilir ve örnek gösterilebilir uygulamalar bulunmaktadır. |
| <p>Örnek Kanıtlar</p> <ol style="list-style-type: none"> 1) <i>Dönem sonu bilgilendirme toplantısı;</i> https://uzem.bandirma.edu.tr/tr/uzem/Duyuru/Goster/Donem-sonu-sinavlari-hakkinda-bilgilendirme-toplantilari-yapildi-18134 2) <i>ALSM Soru Hazırlama Videosu;</i> https://uzem.bandirma.edu.tr/tr/uzem/Duyuru/Goster/ALMS-Soru-Bankasi-Hazirlama-Videosu-BANUZEM-Youtube-Kanalinda-Yayimlandi-17656 3) https://uzem.bandirma.edu.tr/ 4) https://pandemi.bandirma.edu.tr 5) https://sem.bandirma.edu.tr/ | | | | | |

B.4. Öğretim Kadrosu

| | 1 | 2 (X) | 3 | 4 | 5 |
|---|---|---|---|--|---|
| B.4.3. Eğitim faaliyetlerine yönelik teşvik ve ödüllendirme | Öğretim kadrosuna yönelik teşvik ve ödüllendirilme mekanizmaları bulunmamaktadır. | Teşvik ve ödüllendirme mekanizmalarının; yetkinlik temelli, adil ve şeffaf biçimde oluşturulmasına yönelik planlar bulunmaktadır. | Teşvik ve ödüllendirme uygulamaları kurum geneline yayılmıştır. | Teşvik ve ödül uygulamaları izlenmekte ve iyileştirilmektedir. | İçselleştirilmiş, sistematik, sürdürülebilir ve örnek gösterilebilir uygulamalar bulunmaktadır. |
| Örnek Kanıtlar 1) https://www.bandirma.edu.tr/tr/www/Duyuru/Goster/2021-Yili-Faaliyetleri-Akademik-Tesvik-Odenegi-Sonuc-Listesi-21402 | | | | | |

Sanat alanları bulunan yükseköğretim kurumlarında Araştırma ve Geliştirme başlığı altında sanat faaliyetleri de bu kapsamda değerlendirilmelidir.

C.1. Araştırma Süreçlerinin Yönetimi ve Araştırma Kaynakları

Fakültede araştırma-geliştirme süreçlerinin yönetimi ve organizasyonel yapısına ilişkin planlama çalışmaları devam etmektedir. Fakültenin kendine ait fiziki, teknik ve mali araştırma kaynakları mevcut değildir. Fakültemizde yürütülen araştırmalarda, üniversitemizin BAP birimi tarafından verilen mali desteklerden yararlanılmakta olup bu araştırmalar BAP birimi tarafından izlenmektedir. Fakültemizin araştırma ve geliştirme faaliyetlerini sürdürebilmesi için kendisine tahsis edilen kaynağı bulunmamaktadır. Fakültenin, araştırma ve geliştirme faaliyetleri için içi kaynakları bulunmamaktadır. Bu kaynakları BAP üzerinden sağlanmaktadır. Fakültemizde görev yapan tüm akademik personelin dış kaynaklara yönelmesi desteklenmektedir. Bu amaçla üniversitemizin Teknoloji Transfer Ofisi tarafından yararlanılabilecek dış kaynaklar konusunda çeşitli eğitimler ve bilgilendirmeler yapılmaktadır. Fakültemizin sadece Hemşirelik bölümünün Hemşirelikte Yönetim Anabilim dalının doktora programı bulunmaktadır ve doktora sonrası imkanları henüz planlanmamıştır.

| | 1 | 2 (X) | 3 | 4 | 5 |
|---|--|---|--|--|---|
| <u>C.1.1. Araştırma süreçlerinin yönetimi</u> | Kurumda araştırma süreçlerinin yönetimi ve organizasyonel yapısına ilişkin bir planlama bulunmamaktadır. | Kurumun araştırma süreçlerinin yönetimi ve organizasyonel yapısına ilişkin yönlendirme ve motive etme gibi hususları dikkate alan planlamaları bulunmaktadır. | Kurumun genelinde araştırma süreçlerinin yönetimi ve organizasyonel yapısı kurumsal tercihler yönünde uygulanmaktadır. | Kurumda araştırma süreçlerinin yönetimi ve organizasyonel yapısının işlerliği ile ilişkili sonuçlar izlenmekte ve önlemler alınmaktadır. | İçselleştirilmiş, sistematik, sürdürülebilir ve örnek gösterilebilir uygulamalar bulunmaktadır. |
| <p>Örnek Kanıtlar</p> <ol style="list-style-type: none"> 1) BAP Proje Yönergesi https://bap.bandirma.edu.tr/ 2) BAP Organizasyon Şeması https://bap.bandirma.edu.tr/index.php?act=guest&act2=sayfa&id=101 | | | | | |

C.1. Araştırma Süreçlerinin Yönetimi ve Araştırma Kaynakları

| | 1 | 2 (X) | 3 | 4 | 5 |
|---|---|---|--|---|---|
| <u>C.1.2. İç ve dış kaynaklar</u> | Kurumun araştırma ve geliştirme faaliyetlerini sürdürebilmesi için yeterli kaynağı bulunmamaktadır. | Kurumun araştırma ve geliştirme faaliyetlerini sürdürebilmek için uygun nitelik ve nicelikte fiziki, teknik ve mali kaynakların oluşturulmasına yönelik planları bulunmaktadır. | Kurumun araştırma ve geliştirme kaynaklarını araştırma stratejisi ve birimler arası dengeyi gözeterek yönetmektedir. | Kurumda araştırma kaynaklarının yeterliliği ve çeşitliliği izlenmekte ve iyileştirilmektedir. | İçselleştirilmiş, sistematik, sürdürülebilir ve örnek gösterilebilir uygulamalar bulunmaktadır. |
| <p>Örnek Kanıtlar</p> <ol style="list-style-type: none"> 1) https://bap.bandirma.edu.tr/ 2) https://bap.bandirma.edu.tr/index.php?act=guest&act2=projeler&durum=tamam&Pfakulte=4 3) https://bap.bandirma.edu.tr/index.php?act=guest&act2=projeler&durum=devam&Pfakulte=4 4) https://tto.bandirma.edu.tr/ 5) https://ardeb-pbs.tubitak.gov.tr/ 6) https://burs.yok.gov.tr/anasayfa# 7) https://www.kosgeb.gov.tr/site/tr/genel/destekdetay/1229/arge-ve-inovasyon-destekprogrami 8) https://www.gmka.gov.tr/ | | | | | |

C.1. Araştırma Süreçlerinin Yönetimi ve Araştırma Kaynakları

| | 1 | 2 (X) | 3 | 4 | 5 |
|---|---|---|--|---|---|
| <u>C.1.3. Doktora programları ve doktora sonrası imkanlar</u> | Kurumun doktora programı ve doktora sonrası imkanları bulunmamaktadır. | Kurumun araştırma politikası, hedefleri ve stratejileri ile uyumlu doktora programı ve doktora sonrası imkanlarına ilişkin planlamalar bulunmaktadır. | Kurumda araştırma politikası, hedefleri ve stratejileri ile uyumlu ve destekleyen doktora programları ve doktora sonrası imkanlar yürütülmektedir. | Kurumda doktora programları ve doktora sonrası imkanlarının çıktılarını düzenli olarak izlenmekte ve iyileştirilmektedir. | İçselleştirilmiş, sistematik, sürdürülebilir ve örnek gösterilebilir uygulamalar bulunmaktadır. |
| | <p>Örnek Kanıtlar</p> <ol style="list-style-type: none"> 1) https://tto.bandirma.edu.tr/ 2) https://www.mevzuat.gov.tr/mevzuat?MevzuatNo=32657&MevzuatTur=8&MevzuatTertip=5 3) https://sabe.bandirma.edu.tr/tr/sabe 4) https://sabe.bandirma.edu.tr/tr/sabe/Duyuru/Goster/2020-2021-Egitim-Ogretim-Yili-Bahar-Yariyili-Lisansustu-Ogrenci-Alim-Duyurusu-17959 5) https://sabe.bandirma.edu.tr/tr/sabe/Sayfa/Goster/Hemsirelikte-Yonetim-Doktora-Programi-Tanitim-Bilgileri-3248 | | | | |

C.2. Araştırma Yetkinliği, İş birlikleri ve Destekler

Üniversite bünyesinde araştırma yetkinliğinin geliştirilmesine yönelik çalışmalar mevcuttur. Fakültede öğretim elemanlarının araştırma yetkinliğinin geliştirilmesine yönelik ilave mekanizmalar bulunmasa da üniversitenin mevcut mekanizmalarına erişilebilirlik bulunmaktadır. Fakültede ulusal ve uluslararası düzeyde ortak programlar ve ortak araştırma birimleri oluşturma yönünde mekanizmalar bulunmamaktadır.

| | 1 | 2 (X) | 3 | 4 | 5 |
|---|--|--|--|--|---|
| <u>C.2.1. Araştırma yetkinlikleri ve gelişimi</u> | Kurumda, öğretim elemanlarının araştırma yetkinliğinin geliştirilmesine yönelik mekanizmalar bulunmamaktadır. | Kurumda, öğretim elemanlarının araştırma yetkinliğinin geliştirilmesine yönelik planlar bulunmaktadır. | Kurumun genelinde öğretim elemanlarının araştırma yetkinliğinin geliştirilmesi ne yönelik uygulamalar yürütülmektedir. | Kurumda, öğretim elemanlarının araştırma yetkinliğinin geliştirilmesine yönelik uygulamalar izlenmekte ve izlem sonuçları öğretim elemanları ile birlikte değerlendirilerek önlemler alınmaktadır. | İçselleştirilmiş, sistematik, sürdürülebilir ve örnek gösterilebilir uygulamalar bulunmaktadır. |
| | <p>Örnek Kanıtlar</p> <ol style="list-style-type: none"> 1) <i>Proje yazma eğitimi;</i> https://tto.bandirma.edu.tr/tr/tto/Etkinlik/Liste/TUBITAK-TEYDEB-1505-Proje-Yazma-Egitimi-580?k=-1 2) <i>Personel Hareketliliği;</i> https://erasmus.bandirma.edu.tr/tr/erasmus/Sayfa/Goster/Egitim-Alma-Hareketliliği-Genel-Bilgiler-633 3) <i>Personel Erasmus Hareketliliği'ne hak kazanan akademik personelimiz;</i> https://erasmus.bandirma.edu.tr/Content/Web/Yuklemeler/Duyuru/Dosya/21145/ba7b1dec-6622-3acf-c381-e0162550f2aa.pdf 4) https://www.bandirma.edu.tr/tr/www/Haber/Goster/Guney-Marmara-Medya-Akademisi-Projesi-Planlama-Toplantisi-Gerceklesti-16114 | | | | |

C.2. Araştırma Yetkinliği, İş birlikleri ve Destekler

| | 1(X) | 2 | 3 | 4 | 5 |
|--|--|---|--|---|---|
| <u>C.2.2. Ulusal ve uluslararası ortak programlar ve ortak araştırma birimleri</u> | Kurumda ulusal ve uluslararası düzeyde ortak programlar ve ortak araştırma birimleri oluşturma yönünde mekanizmalar bulunmamaktadır. | Kurumda ulusal ve uluslararası düzeyde ortak programlar ve ortak araştırma birimleri ile araştırma ağlarına katılım ve iş birlikleri kurma gibi çoklu araştırma faaliyetlerine yönelik planlamalar ve mekanizmalar bulunmaktadır. | Kurumun genelinde ulusal ve uluslararası düzeyde ortak programlar ve ortak araştırma faaliyetleri yürütülmektedir. | Kurumda ulusal ve uluslararası düzeyde kurum içi ve kurumlar arası ortak programlar ve ortak araştırma faaliyetleri izlenmekte ve ilgili paydaşlarla değerlendirilerek iyileştirilmektedir. | İçselleştirilmiş, sistematik, sürdürülebilir ve örnek gösterilebilir uygulamalar bulunmaktadır. |
| | Örnek Kanıtlar | | | | |

C.3. Araştırma Performansı

Fakültenin araştırma faaliyetleri yıllık olarak izlenir ve değerlendirilir. Öğretim elemanlarının araştırma performansının izlenmesine ve değerlendirmesine yönelik fakültede ilave mekanizmalar bulunmamaktadır. Ancak üniversitenin performans değerlendirme ve izlemesine yönelik ilke ve kurallarına uyulmaktadır.

| | 1 | 2 (X) | 3 | 4 | 5 |
|---|--|---|--|---|---|
| <u>C.3.1. Araştırma performansının izlenmesi ve değerlendirilmesi</u> | Kurumda araştırma performansının izlenmesine ve değerlendirmesine yönelik mekanizmalar bulunmamaktadır. | Kurumda araştırma performansının izlenmesine ve değerlendirmesine yönelik ilke, kural ve göstergeler bulunmamaktadır. | Kurumun genelinde araştırma performansını izlemek ve değerlendirmek üzere oluşturulan mekanizmalar kullanılmaktadır. | Kurumda araştırma performansı izlenmekte ve ilgili paydaşlarla değerlendirilerek iyileştirilmektedir. | İçselleştirilmiş, sistematik, sürdürülebilir ve örnek gösterilebilir uygulamalar bulunmamaktadır. |
| | <p>Örnek Kanıtlar</p> <p>1) 2021 Faaliyet Raporu;</p> <p>https://webyonetim.bandirma.edu.tr/Content/Web/Yuklemeler/DosyaYoneticisi/300/files/2021%20Faaliyet%20Raporu%20%20SOSYAL%20H%C4%B0ZMET%20B%C3%96L%C3%9CM%20C3%9C%20pdf.pdf</p> | | | | |

C.3. Araştırma Performansı

| | 1 | 2 (X) | 3 | 4 | 5 |
|---|---|---|---|---|---|
| <u>C.3.2. Öğretim elemanı/araştırmacı performansının değerlendirilmesi</u> | Kurumda öğretim elemanlarının araştırma performansının izlenmesine ve değerlendirmesine yönelik mekanizmalar bulunmamaktadır. | Kurumda öğretim elemanlarının araştırma performansının izlenmesine ve değerlendirmesine yönelik ilke, kural ve göstergeler bulunmaktadır. | Kurumun genelinde öğretim elemanlarının araştırma-geliştirme performansını izlemek ve değerlendirmek üzere oluşturulan mekanizmalar kullanılmaktadır. | Öğretim elemanlarının araştırma-geliştirme performansı izlenmekte ve öğretim elemanları ile birlikte değerlendirilerek iyileştirilmektedir. | İçselleştirilmiş, sistematik, sürdürülebilir ve örnek gösterilebilir uygulamalar bulunmaktadır. |
| <p>Örnek Kanıtlar</p> <p>1) Akademik Teşvik Yönetmeliği; https://akademikteşvik.bandirma.edu.tr/Content/Web/Yuklemeler/DosyaYoneticisi/327/files/akademik%20te%C5%9Fvik%20%C3%B6dene%C4%9Fi%20y%C3%B6netmeli%C4%9Fi%202020.pdf</p> <p>2) 2021 Yılı Faaliyetleri Akademik Teşvik Ödeneği Sonuç Listesi; https://webyonetim.bandirma.edu.tr/Content/Web/Yuklemeler/DosyaYoneticisi/290/files/Duyurular/2021%20Y%C4%B1%C4%B1%20Faaliyetleri_Akademik%20Te%C5%9Fvik%20Puan%20Listesi_web%20ilan%C4%B1.pdf</p> | | | | | |

D.1. Toplumsal Katkı Süreçlerinin Yönetimi ve Toplumsal Katkı Kaynakları

Fakültemiz stratejik hedefleri ve kalite politikasında toplum ihtiyaçlarının göz önünde tutulmasına, toplumsal gelişime ve toplumsal faydaya vurgu yapılmıştır. Her ne kadar pandemiden dolayı toplumsal katkıya yönelik uygulamalar istenen seviyede olmasa da, fakültemizin bu amaca yönelik uygulamaları bulunmaktadır.

Toplumsal katkı faaliyetlerini sürdürebilmesi için fakültemize ayrıca bir kaynak tahsisinde bulunulmamıştır. Ancak fakültenin döner sermayesi kapsamında sağlık danışmanlığı hizmeti ile kaynak sağlanmaya başlanmıştır.

| | 1 | 2 | 3 (X) | 4 | 5 |
|---|--|--|--|--|---|
| <u>D.1.1. Toplumsal katkı süreçlerinin yönetimi</u> | Kurumda toplumsal katkı süreçlerinin yönetimi ve organizasyonel yapısına ilişkin bir planlama bulunmamaktadır. | Kurumun toplumsal katkı süreçlerinin yönetimi ve organizasyonel yapısına ilişkin planlamaları bulunmaktadır. | Kurumun genelinde toplumsal katkı süreçlerinin yönetimi ve organizasyonel yapısı kurumsal tercihler yönünde uygulanmaktadır. | Kurumda toplumsal katkı süreçlerinin yönetimi ve organizasyonel yapısının işlerliği ile ilişkili sonuçlar izlenmekte ve önlemler alınmaktadır. | İçselleştirilmiş, sistematik, sürdürülebilir ve örnek gösterilebilir uygulamalar bulunmaktadır. |
| <p>Örnek Kanıtlar</p> <ol style="list-style-type: none"> 1) https://cocuk.bandirma.edu.tr/Content/Web/Yuklemeler/DosyaYoneticisi/486/files/Bilgilendirme%20Dok%C3%BCman%C4%B1.pdf 2) https://ftr.bandirma.edu.tr/tr/ftr/Haber/Goster/Online-Seminer-El-Rehabilitasyonu-Etkinligimiz-Tamamlanmistir-4529 3) https://ftr.bandirma.edu.tr/tr/ftr/Haber/Goster/Online-Seminer-Muzisyen-Sagligi-Etkinligimiz-Hakkinda-4750 4) https://sbf.bandirma.edu.tr/tr/hemsirelik/Haber/Goster/Bolumumuz-ogretim-uyesi--Doc-Dr-Dilek-AVCI-tarafindan-Bandirma-Acik-Ceza-Infaz-Kurumunda-gorevli-personele-ve-hukumlulere-yonelik-Uyusturucu-ve-Uyarici-Maddelerin-Zararlari-ve-Bagimlilikle-Mucadele-Yontemleri-konularinda-seminer-verilmistir--16082 5) https://ftr.bandirma.edu.tr/tr/ftr/Haber/Goster/Online-Seminer-El-Rehabilitasyonunda-Ozellesmis-Fizyoterapi-Etkinligimiz-Hakkinda-4935 6) https://sbf.bandirma.edu.tr/tr/hemsirelik/Haber/Goster/Fakultemiz-Hemsirelik-Bolumu-ogretim-uyeleri-Doc-Dr-Dilek-AVCI-ve-Dr-Ogretim-Uyesi-Nurcan-AKGUL-GUNDOGDU-tarafindan-Akran-Egitici-Egitimi-Programi-yurutulmustur-16083 | | | | | |

| | |
|--|---|
| | <p>7) https://ftr.bandirma.edu.tr/tr/ftr/Haber/Goster/Online-Seminer-El-Rehabilitasyonunda-Ozellesmis-Fizyoterapi-Etkinligimiz-Hakkinda-4935</p> <p>8) https://ftr.bandirma.edu.tr/tr/ftr/Haber/Goster/Online-Seminer-Sanat-Odakli-El-Rehabilitasyonu-Etkinligimiz-Hakkinda-4997</p> <p>9) https://sbf.bandirma.edu.tr/tr/beslenme-diyetetik/Haber/Goster/BESLENME-TRENLERI-VE-GELECEGIN-ALTERNATIF-GIDALARI-PANELI-16176 ●</p> <p>https://eras.bandirma.edu.tr/tr/eras/Sayfa/Goster/Bilimsel-Etkinlik-Programi-14844 ●</p> <p>https://cocuk.bandirma.edu.tr/tr/cocuk/Haber/Goster/100-Yil-Ilkokulunda-Once-Ogren-Sonra-Beslen-ve-Cizgi-Film-ve-Animasyon-Nasil-Yapilir-Konulu-Egitimler-Duzenlendi-15997</p> |
|--|---|

D.1. Toplumsal Katkı Süreçlerinin Yönetimi ve Toplumsal Katkı Kaynakları

| | 1 | 2 (X) | 3 | 4 | 5 |
|---|---|---|--|---|---|
| <u>D.1.2. Kaynaklar</u> | Kurumun toplumsal katkı faaliyetlerini sürdürebilmesi için yeterli kaynağı bulunmamaktadır. | Kurumun toplumsal katkı faaliyetlerini sürdürebilmek için uygun nitelik ve nicelikte fiziki, teknik ve mali kaynakların oluşturulmasına yönelik planları bulunmaktadır. | Kurum toplumsal katkı kaynaklarını toplumsal katkı stratejisi ve birimler arası dengeyi gözeterek yönetmektedir. | Kurumda toplumsal katkı kaynaklarının yeterliliği ve çeşitliliği izlenmekte ve iyileştirilmektedir. | İçselleştirilmiş, sistematik, sürdürülebilir ve örnek gösterilebilir uygulamalar bulunmaktadır. |
| <p>Örnek Kanıtlar</p> <p>1) Ek-1: Bandırma Onyedi Eylül Üniversitesi Sağlık Bilimleri Fakülte Yönetim Kurulu Kararı (22.09.2021 tarih ve 2021/21 nolu karar)</p> | | | | | |

D.2. Toplumsal Katkı Performansı

Kurumda toplumsal katkı performansının izlenmesine ve değerlendirmesine yönelik mekanizmalar bulunmamaktadır.

| | 1 (X) | 2 | 3 | 4 | 5 |
|---|---|---|--|---|---|
| <u>D.2.1. Toplumsal katkı performansının izlenmesi ve değerlendirilmesi</u> | Kurumda toplumsal katkı performansının izlenmesine ve değerlendirmesine yönelik mekanizmalar bulunmamaktadır. | Kurumda toplumsal katkı performansının izlenmesine ve değerlendirmesine yönelik ilke, kural ve göstergeler bulunmaktadır. | Kurumun genelinde toplumsal katkı performansını izlemek ve değerlendirmek üzere oluşturulan mekanizmalar kullanılmaktadır. | Kurumda toplumsal katkı performansı izlenmekte ve ilgili paydaşlarla değerlendirilerek iyileştirilmektedir. | İçselleştirilmiş, sistematik, sürdürülebilir ve örnek gösterilebilir uygulamalar bulunmaktadır. |
| | Örnek Kanıtlar | | | | |

T.C.
BANDIRMA ONYEDİ EYLÜL ÜNİVERSİTESİ
SAĞLIK BİLİMLERİ FAKÜLTESİ
FAKÜLTE YÖNETİM KURULU KARARLARI

Toplantı Tarihi
22.09.2021

Toplantı Sayısı
2021 / 21

Toplantı Saati
14.00

KARAR 12: 2021 Mali Yılı Döner Sermaye kapsamında sağlık danışmanlığı ücretlerinin belirlenmesine geçildi.

Görüşme sonunda, 2021 Mali Yılı Döner Sermaye kapsamında sağlık danışmanlığı ücretlerinin aşağıda belirtilen şekilde belirlenmesine,

| Faaliyet | Profesör | Doçent | Dr. Öğretim Üyesi | Diğer |
|---------------------|----------|--------|-------------------|--------|
| Sağlık Danışmanlığı | 250 TL | 200 TL | 150 TL | 100 TL |

- Fakültenin birimlerinden sözlü / yazılı görüş istenmesi, aile toplam sağlık eğitimi ve görüş verme, tez / makale / proje / patent danışmanlığı hakkında görüş verme faaliyetlerini kapsar.

- Belirtilen ücretler alt limitlerdir.

- Belirtilen ücretlere KDV dahildir.

Oy birliği ile karar verildi.

SONUÇ VE DEĞERLENDİRME

A.Liderlik, Yönetim ve Kalite:

Fakültemizde; genç, yeniliğe ve değişime açık personeliyle birlikte kalite yönetim sistemi çalışmaları sürdürülmektedir. Kurulduğumuz yıl olan 2015'ten beri faaliyet raporları, 2019 yılından itibaren de iç değerlendirme raporları düzenli olarak hazırlanmakta ve web sitemizde kamuoyu ile paylaşılmaktadır.

Fakültemizin; liderlik, yönetim ve kalite değerlendirmesi yapılmış olup güçlü yönlerimizin: yönetim modeli ve idari yapımızın; kamuoyunu bilgilendirme ve hesap verebilirliğimizin, misyon, vizyon ve politikalarımızın; bilgi yönetim sistemimizin, insan kaynakları yönetimimizin; öğrenci geri bildirimlerimizin, uluslararasılaşma süreç yönetimimizin olduğu anlaşılmıştır. Gelişime açık yönlerimiz ise liderlik; iç kalite güvencesi mekanizmaları, iç ve dış paydaş katılımımızın katılımı; stratejik amaç ve hedefler, performans yönetimi; finansal yönetim, uluslararasılaşma kaynakları; uluslararasılaşma performanslarıdır. Zayıf yönlerimiz ise, kurumsal dönüşüm kapasitesi süreç yönetimimizin ve mezun ilişkileri yönetimimiz olduğu belirlendi.

B.Eğitim ve Öğretim:

Fakültemizde; eğitim-öğretim faaliyetleri alanlarında uzman akademik personellerimiz ile sürdürülmektedir. Hemşirelik bölümü dışındaki bölümlerimiz yeni öğrenci almış veya alacak olması nedeniyle akademik yapılanmamız devam etmektedir. Hemşirelik bölümü dışında mezunumuz bulunmamaktadır.

Fakültemizin eğitim ve öğretim değerlendirmesi yapılmış olup bu değerlendirme sonucunda programlarının tasarımı ve onayı; programın ders dağılım dengesi; ders kazanımlarının program çıktılarıyla uyumu; öğrenci iş yüküne dayalı ders tasarımı; programların izlenmesi ve güncellenmesi; öğretim yöntem ve teknikleri; ölçme ve değerlendirme; öğrenci kabulü, önceki öğrenmenin tanınması ve kredilendirilmesi; yeterliliklerin sertifikalandırılması ve diploma; öğrenme ortam ve kaynakları; akademik destek hizmetleri; tesis ve altyapılar; sosyal, kültürel, sportif faaliyetler; atama, yükseltme ve görevlendirme kriterleri güçlü yönler olarak belirlenmiştir. Gelişime açık yönlerin eğitim ve öğretim süreçlerinin yönetimi; öğretim yetkinlikleri ve gelişimi; dezavantajlı gruplar; eğitim faaliyetlerine yönelik teşvik ve ödüllendirme olduğu görülmüştür.

C. Araştırma ve Geliştirme:

Fakültemizin araştırma ve geliştirme değerlendirmesi yapılmış ve gelişmeye açık yönlerimizin araştırma süreçlerinin yönetimi; iç ve dış kaynaklar, doktora programları ve doktora sonrası imkanlar; araştırma yetkinlikleri ve gelişimi, araştırma performansının izlenmesi ve değerlendirilmesi ve öğretim elemanı/araştırmacı performansının değerlendirilmesi olduğu görülmüştür. Zayıf yönlerimiz ise ulusal ve uluslararası ortak programlar ve ortak araştırma birimleri olduğu tespit edilmiştir

D.Toplumsal Katkı:

Fakültemizin toplumsal katkı değerlendirmesi yapılmış olup toplumsal katkı süreçlerinin yönetiminin güçlü; kaynaklar bölümünün gelişmeye açık olduğu ve toplumsal katkı performansının izlenmesi ve değerlendirilmesinin ise zayıf yönü olduğu belirlenmiştir.