

**BANDIRMA ONYEDİ EYLÜL ÜNİVERSİTESİ
SAĞLIK BİLİMLERİ FAKÜLTESİ**

**2020 YILI İÇ DEĞERLENDİRME
RAPORU**

MART 2021

BANDIRMA ONYEDİ EYLÜL ÜNİVERSİTESİ
SAĞLIK BİLİMLERİ FAKÜLTESİ
2020 YILI İÇ DEĞERLENDİRME RAPORU

ÖZET

Fakültemizdeki öz değerlendirme çalışmalarının en önemli çıktılarından biri olan bu iç değerlendirme raporu, fakültemizin kendi güçlü ve gelişmeye açık yönlerini tanımasına ve iyileştirme süreçlerine katkı sağlamasına yardımcı olması için hazırlanmıştır. Rapor üç ana bölümden oluşmaktadır. Birinci bölümde, fakülte hakkında genel bilgiler yer almaktadır. İkinci bölümde, iç kalite güvencesi sisteminin olgunluk düzeyleri bütüncül bir bakış açısıyla; Kalite Güvencesi Sistemi, Eğitim ve Öğretim, Araştırma ve Geliştirme, Toplumsal Katkı, Yönetim Sistemi başlıkları altında toplam 22 ölçüt ve 56 alt ölçüt çerçevesinde değerlendirilmiş ve kanıtlar sunulmuştur. Son bölümde ise sonuç ve değerlendirmeye yer verilmiştir. Fakültemizin akademik, fiziki ve idari yapılanma sürecinin devam etmesi ve Üniversitemizin Stratejik Planının henüz yayımlanmamış olmasından dolayı alt ölçütlerin olgunluk seviyeleri birinci ve üçüncü düzey arasında yer almıştır. Stratejik planımızın yayımlanmasının akabinde, önümüzdeki dönemlerde, kalite çalışmalarımızın daha gerçekçi, şeffaf, kapsayıcı, katılımcı ve süreç yönetimi yaklaşımı ile sürdürülmesi planlanmaktadır.

FAKÜLTE HAKKINDA BİLGİLER

1. İletişim Bilgileri

Birim Kalite Komisyonu Başkanı

Doç. Dr. Gökhan ABA-Dekan Yardımcısı (gaba@bandirma.edu.tr, 0266 718 64 00 / 4500)

Birim Kalite Komisyonu Üyeleri

- Alp ÖZALP-Fakülte Sekreteri
(alp@bandirma.edu.tr, 0266 718 64 00 / 4502)
- Prof. Dr. Uğur GÜNŞEN-Beslenme ve Diyetetik Bölüm Başkanı
(ugunsen@bandirma.edu.tr, 0266 718 64 00 / 4524)
- Doç. Dr. Recep YILDIZ-Sosyal Hizmet Bölüm Başkanı
(ryildiz@bandirma.edu.tr, 0266 718 64 00 / 4553)
- Doç. Dr. Yıldı Arzu ABA-Hemşirelik Bölümü Öğretim Üyesi
(yaba@bandirma.edu.tr, 0266 718 64 00 / 4504)
- Doç. Dr. Gökhan ABA-Sağlık Yönetimi Bölüm Başkanı
(gaba@bandirma.edu.tr, 0266 718 64 00 / 4503)
- Dr. Öğr. Üyesi Gülhan YILMAZ GÖKMEN-Fizyoterapi ve Rehabilitasyon Bölüm Başkanı
(gokmen@bandirma.edu.tr, 0266 718 64 00 / 4532)

2. Tarihsel Gelişimi

Bandırma Onyediy Eylül Üniversitesi, “Geleceğe Açılan Köprü” misyonu ile 23 Nisan 2015 tarih ve 29335 sayılı Resmi Gazete’de yayınlanan 6640 sayılı Kanun ile kurulmuştur. Üniversitemiz 23 yıllık köklü bir geçmişe sahip olan Balıkesir Üniversitesi’nden devralınan eğitim kurumları ile akademik hayatına başlamıştır. 23 Nisan 2015 tarih ve 29335 sayılı Resmi Gazete’de yayınlanan 6640 sayılı Kanun ile Balıkesir Üniversitesine bağlı bulunan Bandırma Sağlık Yüksekokulu, fakülteye dönüştürülmüş adı ve bağlantısı değiştirilerek Sağlık Bilimleri Fakültesi olmuştur. Sağlık Bilimleri Fakültesi, hâlihazırda eski askerlik şubesi olarak da bilinen tarihi binada ve merkezi dersliker binasında faaliyetini sürdürmektedir.

Fakültemizin idari birimlerinin ve bazı bölümlerinin yer aldığı tarihi binanın yapımına 1901’de başlanmış olup 1902-1925 yılları arasında Redif Kışlası Karargâhı olarak kullanılmıştır. Birinci Dünya Savaşı yıllarında (1915-1921) Askeri Hastane olarak hizmet vermiştir. 1921-1940 döneminde bölgede kurulan 127. Piyade Alayı Karargâhı, 1940-1950 döneminde Konak Komutanlığı ve 231 numaralı Askeri Hastane olarak kullanılmıştır. 1950 yılında Askeri Hastane ve Konak Komutanlığına son verilmiştir. 1950’den 1986 yılına kadar 36 yıl Bandırma Askerlik Şubesi olarak kullanılmıştır. Şubenin yeni binasına taşınması ile sekiz (8) yıl süreyle kullanılmamıştır. 1994 yılında Sağlık Bakanlığı tarafından tamir ve restorasyonu tamamlandıktan sonra Bandırma Anadolu Sağlık Meslek Lisesi binası olarak kullanılmaya başlanmıştır. 1996 yılında Sağlık Bakanlığı ile YÖK arasındaki protokol ile Balıkesir Üniversitesi Bandırma Sağlık Yüksekokulu’na devredilmiştir. 10.10.1996 tarih ve 96/8655 sayılı Bakanlar Kurulu Kararı ile Balıkesir Üniversitesi Bandırma Sağlık Yüksekokulu olarak kurulmuştur. Yüksekokulumuz, 1998 yılında Hemşirelik bölümüne lisans düzeyinde alınan öğrencilerle eğitim-öğretim hayatına başlamış ilk mezunlarını 2002 yılında vermiştir. 23 Nisan 2015 tarih ve 29335 sayılı Resmi Gazete ’de yayınlanan 6640 sayılı Kanun ile Balıkesir Üniversitesine bağlı bulunan Bandırma Sağlık Yüksekokulu, fakülteye dönüştürülmüş adı ve bağlantısı değiştirilerek Sağlık Bilimleri Fakültesi olmuştur. Hemşirelik bölümü ile birlikte aşağıdaki bölümler de eğitim öğretime başlamışlardır. Tüm bölümlerimiz ve eğitim-öğretime başlama tarihleri aşağıda yer almaktadır;

- Hemşirelik Bölümü (2015-2016)
- Beslenme ve Diyetetik Bölümü (2018-2019)
- Fizyoterapi ve Rehabilitasyon Bölümü (2018-2019)
- Sağlık Yönetimi Bölümü (2018-2019)
- Sağlık Yönetimi Bölümü İkinci Öğretim (2019-2020)
- Sosyal Hizmet Bölümü (2020-2021)

3. Misyonu, Vizyonu, Değerleri ve Hedefleri

Misyonumuz

Bilimsel yaklaşımlar doğrultusunda birey, aile ve toplumun sağlığını koruma, geliştirme ve sürdürmede; eğitim, uygulama, araştırma ve yönetim rollerini etkin şekilde kullanabilen meslek üyeleri ve eğitimcileri yetiştirmektir.

Vizyonumuz

Eđitim, ynetim, arařtırma ve uygulama felsefesiyle, ulusal ve uluslararası dzeyde tanınan ve tercih edilen bir eđitim kurumu olmaktır.

Deęerler

- đrenci Odaklılık: Fakltemiz, eđitim đretim faaliyetleri ve diđer alanlarda đrencilerin makul istek ve ihtiyalarını gz nnde tutar.
- Saygı: Fakltemiz, hem alıřanlarının hem de đrencilerinin, birbirleri ve toplum ile iliřkilerinde insani deęerlere saygılı davranmalarına nem verir.
- Katılımcılık: Fakltemiz, ynetsel srelerde alt dzey alıřanların grřlerine nem verir.
- Etik Anlayıř: Fakltemiz, bilimsel, mesleki etik kurallarına riayet etmeyi taahht eder.
- Hakkaniyet: Fakltemiz, her alanda hakkaniyetli davranmayı gzetir.

Hedefler

- Uluslararası nitelikte bilimsel arařtırma ve yayın retimi
- Nitelikli ve yeterli sayıda akademik kadroya sahip olmak
- Uluslararası normlarda eđitim-đretim programları geliřtirmek
- zgr, zgn ve analitik dřnceye sahip bireyler yetiřtirmek
- Bilimsel retime ortam sađlayan, yařanabilir ve srdrlebilir yerleřkelere sahip olmak
- Blgenin kltrel deęerleri ve toplumsal geliřime ynelik arařtırma ve eđitim faaliyetlerini desteklemek
- Kurumsal kimlięi glendirmek ve kurumsal kltr oluřturma

4. Sayılarla Fakltemiz

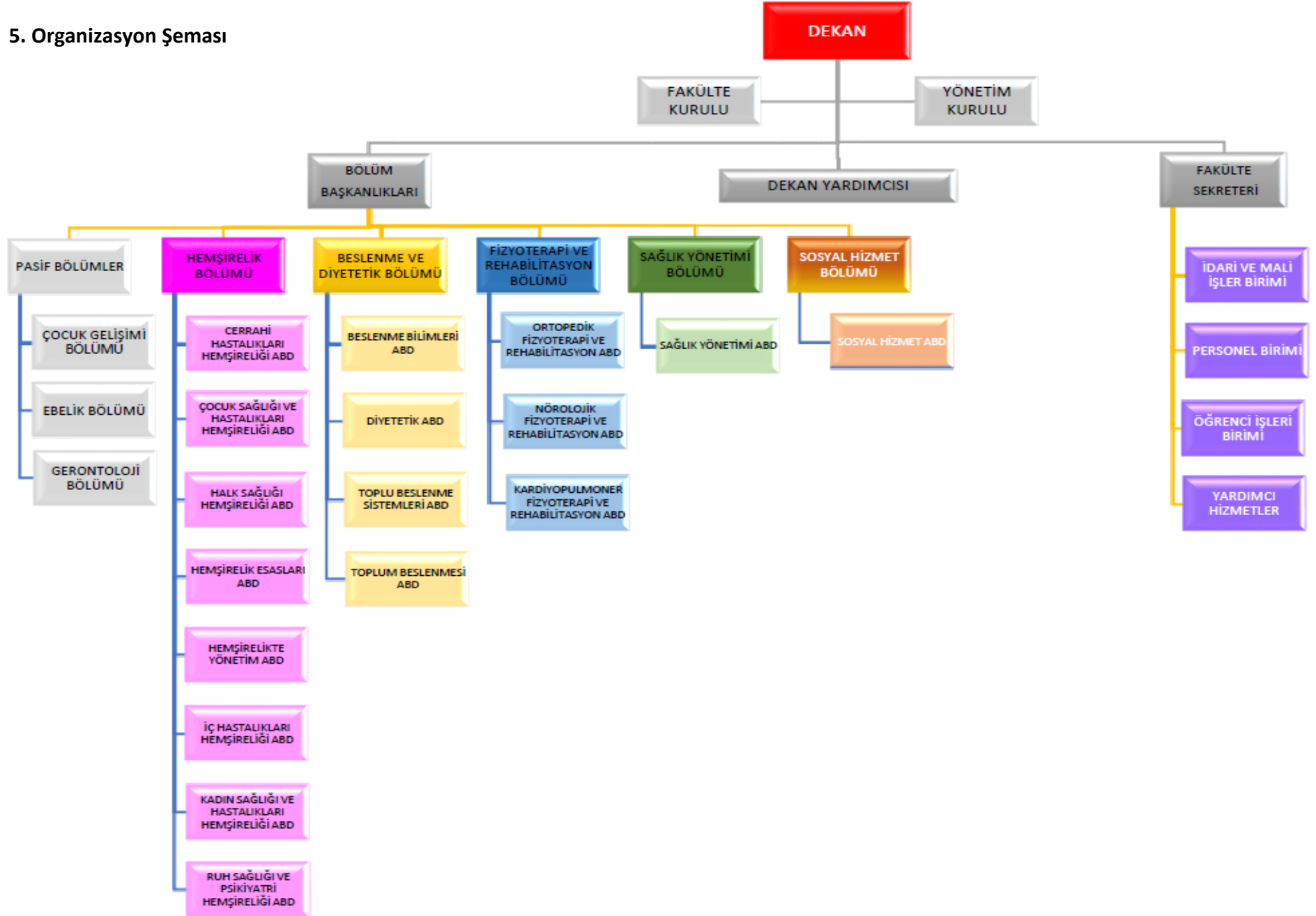
đrenci Sayılarımız:

SAđLIK BİLİMLERİ FAKLTESİ	I. ĐRETİM			II. ĐRETİM			Kız	Erkek	Genel
	KIZ	ERKEK	TOPLAM	KIZ	ERKEK	TOPLAM	TOPLAM	TOPLAM	TOPLAM
	951	330	1281	55	24	79	1006	354	1360

Personel Sayılarımız:

UNVANI	AKADEMİK PERSONEL	UNVANI	İDARİ PERSONEL
Profesör	5	Fakülte Sekreteri	1
Doçent	6	Şef	1
Doktor Öğretim Üyesi	18	Bilgisayar İşletmeni	2
Araştırma Görevlisi	15	Memur	-
Öğretim Görevlisi	3	Hizmetli	2
		İşçi (Temizlik)	3
		İşçi (Güvenlik)	5
TOPLAM	47	TOPLAM	14

5. Organizasyon Şeması



A.1. Misyon ve Stratejik Amaçlar

	1	2 (DÜZEY)	3	4	5
<p><u>A.1.1. Misyon, vizyon, stratejik amaç ve hedefler</u></p> <p>Fakültemizin ve bazı bölümlerimizin misyon, vizyon, stratejik amaç ve değerleri bulunmaktadır ancak üniversitemiz 2021-2025 Stratejik Planı henüz yayınlanmadığından stratejik plan ile ilişkilendirilmemiştir. Stratejik planın ilan edilmesinin akabinde, 2021 yılı içerisinde, fakültemiz ve tüm bölümlerimizin misyon, vizyon, stratejik amaç ve hedeflerinin revize edilmesi ve yeniden tanımlanması planlanmaktadır.</p>	<p>Kurumda stratejik plan kapsamında tanımlanmış misyon, vizyon, stratejik amaçlar bulunmamaktadır.</p>	<p>Kurumun stratejik plan kapsamında tanımlanmış ve kuruma özgü misyon, vizyon, stratejik amaç ve hedefleri bulunmaktadır.</p>	<p>Kurumun genelinde stratejik amaçlar ve hedeflerle uyumlu uygulamalar bulunmaktadır.</p>	<p>Stratejik amaç ve hedefler doğrultusunda gerçekleştirilen uygulamalar izlenmekte ve paydaşlarla birlikte değerlendirilerek önlemler alınmaktadır.</p>	<p>İçselleştirilmiş, sistematik, sürdürülebilir ve örnek gösterilebilir uygulamalar bulunmaktadır.</p>
<p>Kanıtlar:</p> <ul style="list-style-type: none"> • https://sbf.bandirma.edu.tr/tr/sbf/Sayfa/Goster/Misyon--Vizyon-177 • https://sbf.bandirma.edu.tr/tr/sbf/Sayfa/Goster/Stratejik-Hedeflerimiz-2993 • https://sbf.bandirma.edu.tr/tr/beslenme-diyetetik/Sayfa/Goster/Genel-Bilgiler-1617 • https://sbf.bandirma.edu.tr/tr/fizyoterapi-rehabilitasyon/Sayfa/Goster/Genel-Bilgiler-13811 • https://sbf.bandirma.edu.tr/tr/sosyal-hizmet/Sayfa/Goster/Misyon--Vizyon-ve-Amacimiz-13991 					

KALİTE GÜVENCESİ SİSTEMİ**A.1. Misyon ve Stratejik Amaçlar****1****2 (DÜZEY)****3****4****5****A.1.2. Kalite güvencesi; eğitim ve öğretim; araştırma ve geliştirme; toplumsal katkı ve yönetim politikaları**

Fakültemizde, halihazırda tanımlı bir kalite politikası bulunmaktadır ancak paydaşlar ile paylaşılmamış ve bu politikalarla uyumlu herhangi bir uygulama bulunmamaktadır. 2021 yılında üniversitemiz stratejik planını ilan edilmesi ve fakültemiz tarafından gerçekleştirilecek kalite güvence sistemi çalışmaları kapsamında revize edilmesi planlanmaktadır.

Kurumun tanımlı politikaları bulunmamaktadır.

Kurumda ilan edilmiş tanımlı politikalar bulunmaktadır.

Kurumun birbiriyle ilişkilendirilmiş, tüm birimleri tarafından benimsenen ve paydaşlarınca bilinen politikaları ve bu politikalarla uyumlu uygulamaları bulunmaktadır.

Bu politikalar ve bağlı uygulamalar izlenmekte ve ilgili paydaşlarla birlikte değerlendirilmektedir.

İçselleştirilmiş, sistematik, sürdürülebilir ve örnek gösterilebilir uygulamalar bulunmaktadır.

Kanıtlar:

<https://sbf.bandirma.edu.tr/tr/sbf/Sayfa/Goster/Kalite-Politikamiz-1639>

KALİTE GÜVENCESİ SİSTEMİ**A.1. Misyon ve Stratejik Amaçlar****1 (DÜZEY)****2****3****4****5****A.1.3. Kurumsal performans yönetimi**

Fakültemizde, Kurumsal performans yönetimi bulunmamaktadır.

Kurumda performans yönetimi bulunmamaktadır.

Kurumda performans göstergeleri ve performans yönetimi mekanizmaları tanımlanmıştır.

Kurumun geneline yayılmış performans yönetimi uygulamaları bulunmaktadır.

Kurumda performans göstergelerinin işlerliği ve performans yönetimi mekanizmaları izlenmekte ve izlem sonuçlarına göre iyileştirmeler gerçekleştirilmektedir.

İçselleştirilmiş, sistematik, sürdürülebilir ve örnek gösterilebilir uygulamalar bulunmaktadır.

A.2. İç Kalite Güvencesi

	1	2 (DÜZEY)	3	4	5
<p>A.2.1. Kalite Komisyonu</p> <p>Fakültemizde, 10 Ocak 2020 tarihi itibarıyla birim kalite komisyonu kurulmuş, Kalite Güvence Sistemi Yönergesi 12. Maddesine dayanarak görev, yetki, sorumlulukları ve organizasyon yapısı belirlenmiştir. Ancak komisyon henüz etkin bir şekilde çalışmamaktadır. 2021 yılı içinde, komisyonun kalite güvencesi çalışmalarını etkin, kapsayıcı, katılımcı, şeffaf ve karar alma mekanizmalarında etkili biçimde yürütmesi planlanmaktadır.</p>	<p>Kurumda kalite güvencesi süreçlerini yürütmek üzere oluşturulmuş bir kalite komisyonu bulunmamaktadır</p>	<p>Kalite komisyonunun yetki, görev ve sorumlulukları ile organizasyon yapısı tanımlanmıştır.</p>	<p>Kalite komisyonu kurumun kalite güvencesi çalışmalarını etkin, kapsayıcı, katılımcı, şeffaf ve karar alma mekanizmalarında etkili biçimde yürütmektedir.</p>	<p>Kalite komisyonu çalışma biçimi ve işleyişi izlenmekte ve bağlı iyileştirmeler gerçekleştirilmektedir.</p>	<p>İçselleştirilmiş, sistematik, sürdürülebilir ve örnek gösterilebilir uygulamalar bulunmaktadır.</p>
	<p>Kanıtlar:</p> <ul style="list-style-type: none"> • https://sbf.bandirma.edu.tr/tr/sbf/Sayfa/Goster/Kalite-Koordinatorlugu-1642 • https://kalite.bandirma.edu.tr/Content/Web/Yuklemeler/Sayfa/Dosya/13929/e970e5fe-6a47-6871-8484-dc27c93a35ac.pdf • https://kalite.bandirma.edu.tr/Content/Web/Yuklemeler/Sayfa/Dosya/13921/68fb0c21-db91-bf6e-5d96-6c0614f87aa4.pdf 				

KALİTE GÜVENCESİ SİSTEMİ**A.2. İç Kalite Güvencesi****A.2.2. İç kalite güvencesi mekanizmaları (PUKÖ çevrimleri, takvim, birimlerin yapısı)**

Fakültede iç kalite güvence sistemi bulunmadığından iç kalite güvence mekanizmaları tanımlanmamıştır. 2021 yılı itibarıyla kalite güvence sisteminin kurulması ve ilgili çalışmaların başlatılması planlanmaktadır.

1 (DÜZEY)

Kurumun tanımlanmış bir iç kalite güvencesi sistemi bulunmamaktadır.

2

Kurumun iç kalite güvencesi süreç ve mekanizmaları tanımlanmıştır.

3

İç kalite güvencesi sistemi kurumun geneline yayılmış, şeffaf ve bütüncül olarak yürütülmektedir.

4

İç kalite güvencesi sistemi mekanizmaları izlenmekte ve ilgili paydaşlarla birlikte iyileştirilmektedir.

5

İçselleştirilmiş, sistematik, sürdürülebilir ve örnek gösterilebilir uygulamalar bulunmaktadır.

A.2. İç Kalite Güvencesi

A.2.3. Liderlik ve kalite güvencesi kültürü

Üniversitemizin oturmuş bir kalite güvence kültürü bulunmasına rağmen fakültenin idari ve akademik yapılanmasını tamamlamamış olması ve kalite güvence sisteminin bulunmaması nedeniyle liderlik ve kalite güvencesi kültürü bulunmamaktadır.

1 (DÜZEY)

Kurumdaki liderlik yaklaşımları kalite güvencesi kültürünün gelişimini desteklememektedir.

2

Kurumda kalite güvencesi kültürünü destekleyen liderlik yaklaşımı oluşturmak üzere planlamalar bulunmaktadır.

3

Kurumun geneline yayılmış, kalite güvencesi kültürünün gelişimini destekleyen liderlik uygulamaları bulunmaktadır.

4

Liderlik uygulamaları ve bu uygulamaların kalite güvencesi kültürünün gelişimine katkısı izlenmekte ve bağlı iyileştirmeler gerçekleştirilmektedir.

5

İçselleştirilmiş, sistematik, sürdürülebilir ve örnek gösterilebilir uygulamalar bulunmaktadır.

A.3. Paydaş Katılımı

	1 (DÜZEY)	2	3	4	5
<p><u>A.3.1. İç ve dış paydaşların kalite güvencesi, eğitim ve öğretim, araştırma ve geliştirme, yönetim ve uluslararasılaşma süreçlerine katılımı</u></p> <p>Fakültede iç ve dış paydaşların karar alma, yönetim ve iyileştirme süreçlerine katılım mekanizmaları tanımlanmamıştır.</p>	<p>Kurumun iç kalite güvencesi sistemine paydaş katılımını sağlayacak mekanizmalar bulunmamaktadır.</p>	<p>Kurumda kalite güvencesi, eğitim ve öğretim, araştırma ve geliştirme, toplumsal katkı, yönetim sistemi ve uluslararasılaşma süreçlerinin PUKÖ katmanlarına paydaş katılımını sağlamak için planlamalar bulunmaktadır.</p>	<p>Tüm süreçlerdeki PUKÖ katmanlarına paydaş katılımını sağlamak üzere Kurumun geneline yayılmış mekanizmalar bulunmaktadır.</p>	<p>Paydaş katılım mekanizmalarının işleyişi izlenmekte ve bağlı iyileştirmeler gerçekleştirilmektedir.</p>	<p>İçselleştirilmiş, sistematik, sürdürülebilir ve örnek gösterilebilir uygulamalar bulunmaktadır.</p>

A.4. Uluslararasılaşma

Kurum, uluslararasılaşma stratejisi ve hedefleri doğrultusunda yürüttüğü faaliyetleri periyodik olarak izlemeli ve sürekli iyileştirmelidir.

	1 (DÜZEY)	2	3	4	5
<p><u>A.4.1. Uluslararasılaşma politikası</u></p> <p>Fakültemiz öğretim programlarına Türk öğrencilerin yanı sıra yabancı uyruklu öğrencilerimiz de başvurabilmektedir. 2020 yılı sonu itibariyle fakültemizde 224 kayıtlı yabancı uyruklu öğrencimiz bulunmaktadır. Üniversitenin uluslararası protokol ve iş birliği uygulamaları kapsamında öğrenci ve akademik personel hareketliliği sürdürülmektedir. Buna rağmen, fakültenin tanımlı bir uluslararasılaşma politikası bulunmamaktadır.</p>	<p>Kurumda bir uluslararasılaşma politikası bulunmamaktadır.</p>	<p>Kurumun misyon ve hedefleriyle uyumlu, ilan edilmiş bir uluslararasılaşma politikası bulunmaktadır.</p>	<p>Kurumun uluslararasılaşma uygulamaları ilgili birimlere yayılmış, benimsenmiş ve kalite politikasıyla uyumludur.</p>	<p>Kurumun uluslararasılaşma uygulamaları izlenmekte ve izlem sonuçlarına göre uluslararasılaşma politikaları iyileştirilmektedir.</p>	<p>İçselleştirilmiş, sistematik, sürdürülebilir ve örnek gösterilebilir uygulamalar bulunmaktadır.</p>
<p>Kanıtlar:</p> <ul style="list-style-type: none"> • https://erasmus.bandirma.edu.tr/tr/erasmus • https://www.bandirma.edu.tr/tr/www/Sayfa/Goster/Erasmus-Policy-610 • https://farabi.bandirma.edu.tr/tr/farabi • https://mevlana.bandirma.edu.tr/tr/mevlana • https://studyin.bandirma.edu.tr/en/studyin 					

A.4. Uluslararasılaşma	1	2	3 (DÜZEY)	4	5
<p><u>A.4.2. Uluslararasılaşma süreçlerinin yönetimi ve organizasyonel yapısı</u></p> <p>Fakültede, uluslararasılaşma süreçlerinin yönetimi için sorumlu koordinatörler belirlenmiş olup süreçler bu koordinatörler tarafından yönetilmektedir.</p>	Kurumun uluslararasılaşma süreçlerine ilişkin yönetsel ve organizasyonel yapılanması bulunmamaktadır.	Kurumun uluslararasılaşma süreçlerinin yönetim ve organizasyonel yapısına ilişkin planlamalar bulunmaktadır.	Kurumda uluslararasılaşma süreçlerinin yönetimine ilişkin organizasyonel yapılanma tamamlanmış olup; şeffaf, kapsayıcı ve katılımcı biçimde işlemektedir.	Uluslararasılaşma süreçlerinin yönetsel ve organizasyonel yapılanması izlenmekte ve iyileştirilmektedir.	İçselleştirilmiş, sistematik, sürdürülebilir ve örnek gösterilebilir uygulamalar bulunmaktadır.
<p>Kanıtlar:</p> <ul style="list-style-type: none">https://sbf.bandirma.edu.tr/tr/sbf/Sayfa/Goster/Degisim-Programlari-14405					

A.4. Uluslararasılaşma

	1 (DÜZEY)	2	3	4	5
<u>A.4.3. Uluslararasılaşma kaynakları</u> Uluslararasılaşma süreçleri için kaynak tahsisi yapılmamıştır.	Kurumun uluslararasılaşma faaliyetlerini sürdürebilmesi için yeterli kaynak bulunmamaktadır.	Kurumun uluslararasılaşma faaliyetlerini sürdürebilmek için uygun nitelik ve nicelikte fiziki, teknik ve mali kaynakların oluşturulmasına yönelik planları bulunmaktadır.	Kurumun uluslararasılaşma kaynakları birimler arası denge gözetilerek yönetilmektedir.	Kurumda uluslararasılaşma kaynaklarının dağılımı izlenmekte ve iyileştirilmektedir.	İçselleştirilmiş, sistematik, sürdürülebilir ve örnek gösterilebilir uygulamalar bulunmaktadır.

A.4. Uluslararasılaşma

	1 (DÜZEY)	2	3	4	5
<u>A.4.4. Uluslararasılaşma performansı</u> Fakültede tanımlı bir uluslararasılaşma politikası bulunmadığından uluslararasılaşma performansı da izlenmemektedir.	Kurumda uluslararasılaşma faaliyeti bulunmamaktadır .	Kurumda uluslararasılaşma politikasıyla uyumlu faaliyetlere yönelik planlamalar bulunmaktadır.	Kurumun geneline yayılmış uluslararasılaşma faaliyetleri bulunmaktadır.	Kurumda uluslararasılaşma faaliyetleri izlenmekte ve iyileştirilmektedir.	İçselleştirilmiş, sistematik, sürdürülebilir ve örnek gösterilebilir uygulamalar bulunmaktadır.

B.1. Programların Tasarımı ve Onayı

	1	2	3 (DÜZEY)	4	5
<p><u>B.1.1. Programların tasarımı ve onayı</u></p> <p>Bölümlerimizde yürütülen eğitim programının amaçları ve öğrenme çıktıları (kazanımları) oluşturulmuş, TYYÇ ile uyumu belirtilmiş, kamuoyuna ilan edilmiştir. Program yeterlilikleri belirlenirken YÖK Ulusal Çekirdek Eğitim Programları ve ilgili diğer standartlar dikkate alınarak hazırlanmıştır. Program sonunda elde edilmesi beklenen kazanımlar açıkça ifade edilmiştir. Eğitim programımızda öğrencilere kazandırılması istenen bilgi ve beceriler her ders için ayrı ayrı tanımlanmıştır. Ders içeriğinde bilgi ve becerilerin yeri, eğitim şekli, ölçme ve değerlendirme şekli yer almaktadır. Öğrencilerin ders ve sınıf geçme, ders muafiyeti, ders alma usulleri önceden belirlenmiş olup Üniversitemiz Önlisans ve Lisans Eğitim ve Öğretim Yönetmeliği'nde bulunmaktadır.</p>	<p>Kurumda programların tasarımı ve onayına ilişkin süreçler tanımlanmamıştır.</p>	<p>Kurumda programların tasarımı ve onayına ilişkin ilke, yöntem, TYYÇ ile uyum ve paydaş katılımını içeren tanımlı süreçler bulunmaktadır.</p>	<p>Tanımlı süreçler doğrultusunda; Kurumun genelinde, tasarımı ve onayı gerçekleşen programlar, programların amaç ve öğrenme çıktılarına uygun olarak yürütülmektedir.</p>	<p>Programların tasarım ve onay süreçleri sistematik olarak izlenmekte ve ilgili paydaşlarla birlikte değerlendirilerek iyileştirilmektedir.</p>	<p>İçselleştirilmiş, sistematik, sürdürülebilir ve örnek gösterilebilir uygulamalar bulunmaktadır.</p>
<p>Kanıtlar:</p> <ul style="list-style-type: none"> • https://obs.bandirma.edu.tr/oibs/bologna/start.aspx?gkm=067435525333303660037707378403523035485333453222434480# • https://www.yok.gov.tr/kurumsal/idari-birimler/egitim-ogretim-dairesi/ulusal-cekirdek-egitimi-programlari • http://sabdek.org/wp-content/uploads/2019/05/KAM%C4%B0L-ALPTEK%C4%B0N-SH%C3%87EP-2019.pdf • https://www.hepdak.org.tr/doc/b3_v4.pdf • https://oidb.bandirma.edu.tr/tr/oidb/Sayfa/Goster/Lisans-ve-Onlisans-Yonetmeliği--1764 					

B.1. Programların Tasarımı ve Onayı

B.1.2. Programın ders dağılım dengesi

Fakültemizde yürütülen eğitim programlarında yer alan derslerin dağılımında Ulusal Çekirdek Eğitim Programları ve ilgili diğer standartlar ile üniversitemizin ilgili yönetmeliklerinde belirtilen ilke, kural ve yöntemler esas alınmaktadır. Buna göre öğretim programı (müfredat) zorunlu-seçmeli dersler, fakülte seçmeli dersler, alan dışı dersleri içerecek şekilde tasarlanmıştır.

Aynı zamanda Sağlık Yönetimi ve Sosyal Hizmet bölümlerimiz, 3. Sınıf güz ve bahar dönemlerinde Üniversite Seçmeli Ders havuzundan birer ders seçme zorunluluğu bulunmaktadır.

1	2	3 (DÜZEY)	4	5
Ders dağılımına ilişkin, ilke ve yöntemler tanımlanmamıştır.	Ders dağılımına ilişkin olarak alan ve meslek bilgisi ile genel kültür dersleri dengesi, zorunlu- seçmeli ders dengesi, kültürel derinlik kazanma, farklı disiplinleri tanıma imkânları gibi boyutlara yönelik ilke ve yöntemleri içeren tanımlı süreçler bulunmaktadır.	Programların genelinde ders bilgi paketleri, tanımlı süreçler doğrultusunda hazırlanmış ve ilan edilmiştir.	Programlarda ders dağılım dengesi izlenmekte ve iyileştirilmektedir.	İçselleştirilmiş, sistematik, sürdürülebilir ve örnek gösterilebilir uygulamalar bulunmaktadır.

Kanıtlar:

- <https://obs.bandirma.edu.tr/oibs/bologna/index.aspx?lang=tr&curOp=showPac&curUnit=13&curSunit=5269#>
- https://webyonetim.bandirma.edu.tr/Content/Web/Yuklemeler/DosyaYoneticisi/412/files/EK-1_%C3%9Cniversite%20Se%C3%A7meli%20Dersler%20Uygulama%20Y%C3%B6nergesi.pdf

B.1. Programların Tasarımı ve Onayı

B.1.3. Ders kazanımlarının program çıktılarıyla uyumu

Fakülte programlarında, derslerin öğrenme kazanımları (karma ve uzaktan eğitim de dahil) tanımlanmış ve program çıktıları ile ders kazanımları eşleştirmesi oluşturulmuştur.

1

Ders kazanımları program çıktıları ile eşleştirilmemiştir.

2

Ders kazanımlarının oluşturulması ve program çıktılarıyla uyumlu hale getirilmesine ilişkin ilke, yöntem ve sınıflamaları içeren tanımlı süreçler bulunmaktadır.

3 (DÜZEY)

Ders kazanımları programların genelinde program çıktılarıyla uyumlandırılmıştır ve ders bilgi paketleri ile paylaşılmaktadır.

4

Ders kazanımlarının program çıktılarıyla uyumu izlenmekte ve iyileştirilmektedir.

5

İçselleştirilmiş, sistematik, sürdürülebilir ve örnek gösterilebilir uygulamalar bulunmaktadır.

Kanıtlar:

- <https://obs.bandirma.edu.tr/oibs/bologna/index.aspx?lang=tr&curOp=%20showPac&curUnit=13&curSunit=5269#>

B.1. Programların Tasarımı ve Onayı

B.1.4. Öğrenci iş yüküne dayalı ders tasarımı

Bölümlerdeki tüm derslerin AKTS değeri web sayfası üzerinden paylaşmakta, öğrenci iş yükü takibi ile doğrulanmaktadır.

1

Dersler öğrenci iş yüküne dayalı olarak tasarlanmamıştır.

2

Öğrenci iş yükünün nasıl hesaplanacağına ilişkin staj, mesleki uygulama hareketlilik gibi boyutları içeren ilke ve yöntemlerin yer aldığı tanımlı süreçler bulunmaktadır.

3 (DÜZEY)

Dersler öğrenci iş yüküne uygun olarak tasarlanmış, ilan edilmiş ve uygulamaya konulmuştur.

4

Programlarda öğrenci iş yükü izlenmekte ve buna göre ders tasarımı güncellenmektedir.

5

İçselleştirilmiş, sistematik, sürdürülebilir ve örnek gösterilebilir uygulamalar bulunmaktadır.

Kanıtlar:

- <https://obs.bandirma.edu.tr/oibs/bologna/index.aspx?lang=tr&curOp=showPac&curUnit=13&curSunit=5269#>

B.1. Programların Tasarımı ve Onayı

B.1.5. Ölçme ve değerlendirme sistemi

Öğretim programlarının ölçme ve değerlendirmesi üniversitemizin ilgili mevzuat hükümleri doğrultusunda yapılmaktadır. Mevzuatta ölçme-değerlendirme için ana ilke ve kurallar tanımlanmıştır. Alınan senato kararları doğrultusunda belirlenen eğitim şekli ile uyumlu olarak fakültede ölçme ve değerlendirme faaliyetleri gerçekleştirilmektedir. Öğrencilerden ve öğretim elemanlarından gelen geribildirimler doğrultusunda sınavlara ilişkin yeni düzenlemeler yapılmaktadır.

1

Kurumun ölçme ve değerlendirme sistemi bulunmamaktadır.

2

Kurumda bütüncül bir ölçme ve değerlendirme sistemi kurmak için tanımlanmış ilke ve kurallar bulunmaktadır.

3 (DÜZEY)

Kurumun genelinde bu ilke ve kuralara uygun ölçme ve değerlendirme uygulamaları yürütülmektedir.

4

Kurumda ölçme ve değerlendirme uygulamaları izlenmekte ve izlem sonuçlarına göre ölçme ve değerlendirme sisteminde iyileştirme yapılmaktadır.

5

İçselleştirilmiş, sistematik, sürdürülebilir ve örnek gösterilebilir uygulamalar bulunmaktadır.

Kanıtlar:

- <https://oidb.bandirma.edu.tr/tr/oidb/Sayfa/Goster/Lisans-ve-Onlisans-Yonetmeligi--1764>
- [https://webyonetim.bandirma.edu.tr/Content/Web/Yuklemeler/DosyaYoneticisi/412/files/C_8_%20bagil_degerlendirme%20y%C3%B6nergesi_doc%20\(1\)-d%C3%B6n%C3%BC%20%9Ft%C3%BCr%C3%BCld%C3%BC.pdf](https://webyonetim.bandirma.edu.tr/Content/Web/Yuklemeler/DosyaYoneticisi/412/files/C_8_%20bagil_degerlendirme%20y%C3%B6nergesi_doc%20(1)-d%C3%B6n%C3%BC%20%9Ft%C3%BCr%C3%BCld%C3%BC.pdf)
- https://webyonetim.bandirma.edu.tr/Content/Web/Yuklemeler/DosyaYoneticisi/412/files/BANU_%20S%C4%B1nav%20Usul%20ve%20Uygulamalar%C4%B1%20Y%C3%B6nergesi.pdf

B.2. Öğrenci Kabulü ve Gelişimi

	1	2	3 (DÜZEY)	4	5
<p><u>B.2.1. Öğrenci kabulü, önceki öğrenmenin tanınması ve kredilendirilmesi</u></p> <p>Bölümümüze öğrenci kabulü ile ilgili tüm süreçler, Yükseköğretim Kurulu (YÖK) tarafından belirlenen yönetmelikler çerçevesinde, Öğrenci Seçme ve Yerleştirme Merkezi (ÖSYM) tarafından yapılan merkezi yerleştirme sınavı ile gerçekleştirilmektedir. Yabancı uyruklu öğrenciler ise Yabancı Uyruklu Öğrenci Sınavı (YÖS) sınavı ve Bandırma Onyedi Eylül Üniversitesi Yurt Dışından Öğrenci Kabul Yönergesi doğrultusunda fakültemize kabul edilmektedir. Öğrenciler, yatay geçiş ya da dikey geçiş ile de fakültemize geçiş yapabilmekte ve ilgili komisyonlarımızın kararları ile daha önce almış oldukları derslerden muaf olabilmektedir.</p>	<p>Kurumda öğrenci kabulü, önceki öğrenmenin tanınması ve kredilendirilmesine ilişkin süreçler tanımlanmamıştır.</p>	<p>Kurumda öğrenci kabulü, önceki öğrenmenin tanınması ve kredilendirilmesine ilişkin ilke, kural ve bağlı planlar bulunmaktadır.</p>	<p>Kurumun genelinde planlar dahilinde uygulamalar bulunmaktadır.</p>	<p>Öğrenci kabulü, önceki öğrenmenin tanınması ve kredilendirilmesine ilişkin süreçler izlenmekte, iyileştirilmekte ve güncellemeler ilan edilmektedir.</p>	<p>İçselleştirilmiş, sistematik, sürdürülebilir ve örnek gösterilebilir uygulamalar bulunmaktadır.</p>
<p>Kanıtlar:</p> <ul style="list-style-type: none"> • https://www.osym.gov.tr/TR,4618/yabanci-uyruklu-ogrenci-sinavi-yos.html • https://www.mevzuat.gov.tr/mevzuat?MevzuatNo=13948&MevzuatTur=7&MevzuatTertip=5 • https://www.bandirma.edu.tr/tr/www/Sayfa/Goster/Mevzuat-201 • https://webyonetim.bandirma.edu.tr/Content/Web/Yuklemeler/DosyaYoneticisi/412/files/30_10_2020_Yonetmelik.pdf • https://webyonetim.bandirma.edu.tr/Content/Web/Yuklemeler/DosyaYoneticisi/6/files/Yok_yatay_gecis_yonetmeligi.pdf • https://webyonetim.bandirma.edu.tr/Content/Web/Yuklemeler/DosyaYoneticisi/412/files/C_7_Muafiyet_intibak_islemleri_yonergesi.pdf 					

B.2. Öğrenci Kabulü ve Gelişimi

B.2.2. Yeterliliklerin sertifikalandırılması ve diploma

Üniversitemiz Öğrenci İşleri Daire Başkanlığı tarafından tüm öğrencilere olduğu gibi bölümlerimizden mezun olan öğrencilere de lisans programı diploması ve yaygın kullanılan bir Avrupa Dilinde (İngilizce) Diploma Eki verilmektedir. Öğretim programından mezun olma koşulları ve süreçleri açık, anlaşılır, kapsamlı ve tutarlı bir şekilde üniversitemiz Önlisans Ve Lisans Eğitim Öretim Ve Sınav Yönetmeliği'nde belirtilmiş ve üniversite web sayfasından ilan edilmiştir. Yeterliliklerin onayı, mezuniyet koşulları, mezuniyet karar süreçleri açık, anlaşılır, kapsamlı ve tutarlı şekilde tanımlanmış ve kamuoyu ile paylaşılmıştır.

1

Kurumda diploma onayı ve diğer yeterliliklerin sertifikalandırılmasına ilişkin süreçler tanımlanmamıştır.

2

Kurumda diploma onayı ve diğer yeterliliklerin sertifikalandırılmasına ilişkin kapsamlı, tutarlı ve ilan edilmiş ilke, kural ve süreçler bulunmaktadır.

3 (DÜZEY)

Kurumun genelinde diploma onayı ve diğer yeterliliklerin sertifikalandırılmasına ilişkin uygulamalar bulunmaktadır.

4

Uygulamalar izlenmekte ve tanımlı süreçler iyileştirilmektedir.

5

İçselleştirilmiş, sistematik, sürdürülebilir ve örnek gösterilebilir uygulamalar bulunmaktadır.

Kanıtlar:

- <https://oidb.bandirma.edu.tr/tr/oidb/Sayfa/Goster/1757>
- <https://obs.bandirma.edu.tr/oibs/bologna/index.aspx?lang=tr&curOp=%20showPac&curUnit=13&curSunit=5269#>

B.3. Öğrenci Merkezli Öğrenme, Öğretme ve Değerlendirme

	1	2 (DÜZEY)	3	4	5
<p>B.3.1. Öğretim yöntem ve teknikleri</p> <p>Bölümümüzün öğretim programında yer alan derslerin kredi değerleri hem ulusal hem de öğrenci iş yüküne dayalı olarak hesaplanan Avrupa Kredi Transfer Sistemine (AKTS) göre belirlenmiştir. AKTS değerlendirmesinde öğrencilerin gerçekleştirebilecekleri uygulamaların iş yükleri de belirlenmektedir. Ders içeriklerine uygun olarak öğretim elemanlarının öğrencilere verdiği ödev, proje ve sunumlar not sistemine dâhil edilerek öğrencilerin programın yürütülmesinde aktif rol alması sağlanmaktadır. Programların yürütülmesinde öğrencilerin aktif rol almaları bazı derslerde ders planlarında yer alan uygulamaların yaptırılması veya ders planlarına proje hazırlamayı içeren dersler konularak sağlanmaktadır. Uzaktan eğitim yönteminde de öğrencilere vaka sunumları yapılmakta ve çeşitli ödevler verilerek öğrencilerin kendi öğrenmelerine aktif olarak katılımları sağlanmaktadır.</p> <p>Bölümlerimizde öğrenci merkezli yaklaşımlar bulunmasına rağmen uygulamaya yönelik ilke, kural ve planlamalar bulunmamaktadır.</p>	<p>Öğrenme-öğretme süreçlerinde öğrenci merkezli yaklaşımlar bulunmamaktadır.</p>	<p>Öğrenme-öğretme süreçlerinde öğrenci merkezli yaklaşımın uygulanmasına yönelik ilke, kural ve planlamalar bulunmaktadır.</p>	<p>Programların genelinde öğrenci merkezli öğretim yöntem teknikleri tanımlı süreçler doğrultusunda uygulanmaktadır.</p>	<p>Öğrenci merkezli uygulamalar izlenmekte ve ilgili iç paydaşların katılımıyla iyileştirilmektedir.</p>	<p>İçselleştirilmiş, sistematik, sürdürülebilir ve örnek gösterilebilir uygulamalar bulunmaktadır.</p>
<p>Kanıtlar:</p> <ul style="list-style-type: none"> • https://obs.bandirma.edu.tr/oibs/bologna/index.aspx?lang=tr&curOp=%20showPac&curUnit=13&curSunit=5269# • https://sbf.bandirma.edu.tr/tr/hemsirelik/Sayfa/Goster/2020-2021-Ders-Plani-14166 • https://sbf.bandirma.edu.tr/tr/beslenme-diyetetik/Sayfa/Goster/Ders-Plani-1166 • https://sbf.bandirma.edu.tr/tr/fizyoterapi-rehabilitasyon/Sayfa/Goster/DERS-PLANI-2768 • https://sbf.bandirma.edu.tr/tr/saglik-yonetimi/Sayfa/Goster/Ders-Plani-2711 • https://sbf.bandirma.edu.tr/tr/sosyal-hizmet/Sayfa/Goster/Sosyal-Hizmet-Bolumu-Ders-Plani-13841 					

B.3. Öğrenci Merkezli Öğrenme, Öğretme ve Değerlendirme**1 (DÜZEY)****2****3****4****5****B.3.2. Ölçme ve değerlendirme**

Öğrenci merkezli ölçme ve değerlendirme, öğrencilerimizin mevcut kapasitesi, bilgi düzeyi ve derslerde göstermiş olduğu performansa göre sınav, ödev, uygulama ya da proje şeklinde gerçekleştirilmektedir. Ancak programlarımızda tanımlı bir sistematik yapı bulunmamaktadır.

Programlarda öğrenci merkezli ölçme ve değerlendirme yaklaşımları bulunmamaktadır.

Öğrenci merkezli ölçme ve değerlendirmeye ilişkin ilke, kural ve planlamalar bulunmaktadır.

Programların genelinde öğrenci merkezli ve çeşitlendirilmiş ölçme ve değerlendirme uygulamaları bulunmaktadır.

Öğrenci merkezli ölçme ve değerlendirme uygulamaları izlenmekte ve ilgili iç paydaşların katılımıyla iyileştirilmektedir

İçselleştirilmiş, sistematik, sürdürülebilir ve örnek gösterilebilir uygulamalar bulunmaktadır.

B.3. Öğrenci Merkezli Öğrenme, Öğretme ve Değerlendirme

B.3.3. Öğrenci geri bildirimleri

Her yarıyıl sonunda öğrencilerimize, ders ve öğretim elemanı değerlendirme anketleri online olarak gönderilmekte ve öğrencilerimizden geribildirim alınmaktadır. Ancak, geribildirimlerin izlenmesi ve iyileştirilmesine yönelik planlı ve tanımlanmış uygulamalar bulunmamaktadır.

1

Kurumda öğrenci geri bildirimlerinin alınmasına yönelik mekanizmalar bulunmamaktadır.

2

Kurumda öğretim süreçlerine ilişkin olarak öğrencilerin geri bildirimlerinin (ders, dersin öğretim elemanı, program, öğrenci iş yükü* vb.) alınmasına ilişkin ilke ve kurallar oluşturulmuştur.

3 (DÜZEY)

Programların genelinde öğrenci geri bildirimleri (her yarıyıl ya da her akademik yıl sonunda) alınmaktadır.

4

Tüm programlarda öğrenci geri bildirimlerinin alınmasına ilişkin uygulamalar izlenmekte ve öğrenci katılımına dayalı biçimde iyileştirilmektedir. Geri bildirim sonuçları karar alma süreçlerine yansıtılmaktadır.

5

İçselleştirilmiş, sistematik, sürdürülebilir ve örnek gösterilebilir uygulamalar bulunmaktadır.

Kanıtlar:

- Hemşirelik Bölümü
<https://forms.gle/2Ejof3nwRk7X3mTC6>
<https://forms.gle/uEBHnkfPaXHBHovL6>
<https://forms.gle/ScxABYrj9evJT6K38>
<https://forms.gle/aaUzBp2XzWkXWBER7>
- Sağlık Yönetimi Bölümü
https://docs.google.com/forms/d/e/1FAIpQLSe0tnS3DdcxOJ1kQDbkuKGx_yaT95a3vIJHNOxBTkPljJchbA/viewform?usp=sf_link
https://docs.google.com/forms/d/e/1FAIpQLSfr5v4eC-LFZkoIJuaS9qISBYD_8dsNDSYvZ0dC1JGqun9dkA/viewform?usp=sf_link
https://docs.google.com/forms/d/e/1FAIpQLSdBE_jpHiCsROP0i_7oQ2uD5i_FhcFWpCI_ZVZ4vG3EdZyRTQ/viewform?usp=sf_link

- Fizyoterapi ve Rehabilitasyon Bölümü
<https://docs.google.com/forms/d/1xR8hG7JE6u17eln0DYth73zVnf9CnswSkgMxiIH3zV4/edit>
https://docs.google.com/forms/d/12GuuYaBp6U8hf_o5ien2K75j22ivY-PPU5HhYgWiHg/edit
<https://docs.google.com/forms/d/1EfekP1kGiaTf9JUdtFyNCwbc8vhz4d8JiyLEwRAXLMY/edit>
- Sosyal Hizmet Bölümü
https://docs.google.com/forms/d/1asGhpsGMUp8G11UUeiCV1xoLGgxL5-eCJpML_HXU3jo/edit#responses
- Beslenme Bölümü
<https://forms.gle/sZefpcaQ8G1rey5o6>
<https://forms.gle/3CFzdM3Hm6CgJ2G9A>
<https://forms.gle/oLemFKNt1Lk6tLmE9>

B.3. Öğrenci Merkezli Öğrenme, Öğretme ve Değerlendirme

B.3.4. Akademik danışmanlık

Bölemlerimizde, ilgili mevzuat çerçevesinde, her sınıfın bir akademik danışman öğretim üyesi bulunmaktadır. Danışmanlar, başta ders kayıtları olmak üzere, her konuda öğrencilerimiz ile ilgilenmektedir.

1

2

3 (DÜZEY)

4

5

Kurumda tanımlı bir akademik danışmanlık süreci bulunmamaktadır .

Kurumda öğrencinin akademik ve kariyer gelişimini destekleyen bir danışmanlık sürecine ilişkin tanımlı ilke ve kurallar bulunmaktadır.

Kurumda akademik danışmanlık ilke ve kurallar dahilinde yürütölmektedir.

Kurumda akademik danışmanlık hizmetleri izlenmekte ve öğrencilerin katılımıyla iyileştirilmektedir.

İçselleştirilmiş, sistematik, sürdürülebilir ve örnek gösterilebilir uygulamalar bulunmaktadır.

Kanıtlar:

- https://webyonetim.bandirma.edu.tr/Content/Web/Yuklemeler/DosyaYoneticisi/412/files/30_10_2020_Yonetmelik.pdf
- https://webyonetim.bandirma.edu.tr/Content/Web/Yuklemeler/DosyaYoneticisi/412/files/C_11_%20Ogrenci%20danismanligi%20y%C3%B6nerge_doc-d%C3%B6n%C3%BC%C5%9Ft%C3%BCr%C3%BCld%C3%BC.pdf
- <https://sbf.bandirma.edu.tr/tr/sbf/Sayfa/Goster/Hemsirelik-Bolumu-Danisman-Listesi-3060>
- <https://sbf.bandirma.edu.tr/tr/sbf/Sayfa/Goster/Beslenme-ve-Diyetetik-Bolumu-Danisman-Listesi-3065>
- <https://sbf.bandirma.edu.tr/tr/sbf/Sayfa/Goster/Fizyoterapi-ve-Rehabilitasyon-Bolumu-Danisman-Listesi-3064>
- <https://sbf.bandirma.edu.tr/tr/sbf/Sayfa/Goster/Saglik-Yonetimi-Bolumu-Danisman-Listesi-3061>

- <https://sbf.bandirma.edu.tr/tr/sbf/Sayfa/Goster/Sosyal-Hizmet-Bolumu--Danisman-Listesi-14408>

B.4. Öğretim Elemanları

Kurum, öğretim elemanlarının işe alınması, atanması, yükseltilmesi ve ders görevlendirmesi ile ilgili tüm süreçlerde adil ve açık olmalıdır. Öğretim elemanlarının eğitim ve öğretim yetkinliklerini sürekli iyileştirmek için olanaklar sunulmalıdır.

	1	2	3 (DÜZEY)	4	5
<p>B.4.1. Atama, yükseltme ve görevlendirme kriterleri</p> <p>Devlet Yükseköğretim Kurumlarında Öğretim Elemanı Norm Kadrolarının Belirlenmesine Ve Kullanılmasına İlişkin Yönetmelik çerçevesinde fakülte bölümlerindeki öğretim elemanı ihtiyacı personele bildirilmektedir.</p> <p>Öğretim elemanlarımızın atama işlemleri 2547 sayılı Kanun, Öğretim Üyeliğine Yükseltme ve Atanma Yönetmeliği ve Öğretim Üyesi Dışındaki Öğretim Elemanı Kadrolarına Yapılacak Atamalarda Uygulanacak Merkezi Sınav İle Giriş Sınavlarına İlişkin Usul Ve Esaslar Hakkında Yönetmelik ilgili maddeleri uyarınca yapılmaktadır.</p> <p>Ders Görevlendirmeleri; Birimçi: 2547 Sayılı Kanunun 36. maddesi Birimlerarası: 2547 Sayılı Kanunun 40/a Kurum Dışı 2547 sayılı Kanunun 31. maddesi uyarınca, Başka Şehirden görevlendirme: 2547 Sayılı Kanunun 40/d maddeleri uyarınca yapılmaktadır.</p> <p>Personelimiz ayrıca, Yükseköğretim Üst Kuruluşları İle Yükseköğretim Kurumları personeli Görevde Yükselme Ve Unvan Değişikliği Yönetmeliği uyarınca ilgili sınavlara girebilmekte ve görevde yükselebilmektedir.</p>	<p>Kurumun atama, yükseltme ve görevlendirme süreçleri tanımlanmamıştır.</p>	<p>Kurumun atama, yükseltme ve görevlendirme kriterleri tanımlanmış; ancak planlamada alana özgü ihtiyaçlar irdelenmemiştir.</p>	<p>Kurumun tüm alanlar için tanımlı ve paydaşlarca bilinen atama, yükseltme ve görevlendirme kriterleri uygulanmakta ve karar almalarında (eğitim-öğretim kadrosunun işe alınması, atanması, yükseltilmesi ve ders görevlendirmeleri vb.) kullanılmaktadır.</p>	<p>Atama, yükseltme ve görevlendirme uygulamalarının sonuçları izlenmekte ve izlem sonuçları değerlendirilerek önlemler alınmaktadır.</p>	<p>İçselleştirilmiş, sistematik, sürdürülebilir ve örnek gösterilebilir uygulamalar bulunmaktadır.</p>
	<p>Kanıtlar:</p> <ul style="list-style-type: none"> • https://www.mevzuat.gov.tr/MevzuatMetin/1.5.2547.pdf • https://pdb.bandirma.edu.tr/tr/pdb/Duyuru/Goster/2021-Yili-Norm-Kadro-Planlamasi-17985 • https://www.resmigazete.gov.tr/eskiler/2018/11/20181102-14.htm • https://www.resmigazete.gov.tr/eskiler/2018/06/20180612-6.htm • https://www.resmigazete.gov.tr/eskiler/2018/11/20181109-3.htm • https://www.mevzuat.gov.tr/File/GeneratePdf?mevzuatNo=19573&mevzuatTur=KurumVeKurulusYonetmeligi&mevzuatTertip=5 				

B.4. Öğretim Elemanları

B.4.2. Öğretim yetkinliği

2020 yılındaki eğitim-öğretim süreçlerinin büyük bir kısmı uzaktan çevrimiçi gerçekleştirilmiştir. Bu doğrultuda, üniversitemizde görev yapan tüm öğretim elemanlarının etkileşimli-aktif ders verme yöntemlerini ve uzaktan eğitim süreçlerini öğrenmeleri ve kullanmaları için üniversitemizde merkezi olarak Uzaktan Eğitim Uygulama Ve Araştırma Merkezi ve tarafından sistematik olarak eğiticilerin eğitimi etkinlikleri (kurs, çalıştay, ders, seminer vb) düzenlenmiştir.

1	2	3 (DÜZEY)	4	5
Kurumda öğretim elemanlarının öğretim yetkinliğini geliştirmek üzere planlamalar bulunmamaktadır.	Kurumun öğretim elemanlarının; öğrenci merkezli öğrenme, uzaktan eğitim, ölçme değerlendirme, materyal geliştirme ve kalite güvencesi sistemi gibi alanlardaki yetkinliklerinin geliştirilmesine ilişkin planlar bulunmaktadır.	Kurumun genelinde öğretim elemanlarının öğretim yetkinliğini geliştirmek üzere uygulamalar vardır.	Öğretim yetkinliğini geliştirme uygulamalarından elde edilen bulgular izlenmekte ve izlem sonuçları öğretim elemanları ile birlikte irdelenerek önlemler alınmaktadır.	İçselleştirilmiş, sistematik, sürdürülebilir ve örnek gösterilebilir uygulamalar bulunmaktadır.

Kanıtlar:

- <https://uzem.bandirma.edu.tr/>
- <https://pandemi.bandirma.edu.tr/>

EĞİTİM ve ÖĞRETİM**B.4. Öğretim Elemanları****1 (DÜZEY)****2****3****4****5****B.4.3. Eğitim faaliyetlerine yönelik teşvik ve ödüllendirme**

Akademik Teşvik Yönetmeliği ve TÜBİTAK tarafından sağlanan teşvikler dışında, öğretim elemanlarımızın eğitim faaliyetlerine yönelik faydalandığı teşvik ve ödüllendirilme mekanizmaları bulunmamaktadır.

Öğretim kadrosuna yönelik teşvik ve ödüllendirilme mekanizmaları bulunmamaktadır.

Teşvik ve ödüllendirme mekanizmalarının; yetkinlik temelli, adil ve şeffaf biçimde oluşturulmasına yönelik planlar bulunmaktadır.

Teşvik ve ödüllendirme uygulamaları kurum geneline yayılmıştır.

Teşvik ve ödül uygulamaları izlenmekte ve iyileştirilmektedir.

İçselleştirilmiş, sistematik, sürdürülebilir ve örnek gösterilebilir uygulamalar bulunmaktadır.

B.5. Öğrenme Kaynakları

B.5.1. Öğrenme ortamı ve kaynakları

Fakültemizde eğitim-öğretim faaliyetleri modern sınıflarda ve laboratuvarlarda sürdürmektedir. Ayrıca öğrencilerimiz, Türkiye'nin en modern üniversite kütüphanelerinden biri olan ve zengin içeriği sahip Prof. Dr. Sabahattin ZAIM Merkez Kütüphanesinden faydalanabilmektedir. Bu sınıf, laboratuvar ve kütüphane üniversitemiz merkez kampüsünde bulunmakta olup öğrencilerin erişimine açıktır. Uzaktan eğitim döneminde lisans dersler eş zamanlı olarak yürütülmüş olup öğrenme ortamı ve kaynakları LMS sistemi ile öğrenci-öğretim elemanı ve öğrenci-materyal etkileşimini sağlayacak ortam yaratmıştır.

1	2	3 (DÜZEY)	4	5
Kurumun eğitim-öğretim faaliyetlerini sürdürürebilmek için yeterli kaynağı bulunmamaktadır.	Kurumun eğitim-öğretim faaliyetlerini sürdürürebilmek için uygun nitelik ve nicelikte öğrenme kaynaklarının (sınıf, laboratuvar, stüdyo, öğrenme yönetim sistemi, basılı/e-kaynak ve materyal, insan kaynakları vb.) oluşturulmasına yönelik planları vardır.	Kurumun genelinde öğrenme kaynaklarının yönetimi alana özgü koşullar, erişilebilirlik ve birimler arası denge gözetilerek gerçekleştirilmektedir.	Öğrenme kaynaklarının geliştirilmesine ve kullanımına yönelik izleme ve iyileştirilme yapılmaktadır.	İçselleştirilmiş, sistematik, sürdürülebilir ve örnek gösterilebilir uygulamalar bulunmaktadır.

Kanıtlar:

- <https://sbf.bandirma.edu.tr/tr/sbf>
- <https://kutuphane.bandirma.edu.tr/tr/kutuphane>
- <https://lms.bandirma.edu.tr/Account/LoginBefore>

B.5. Öğrenme Kaynakları

B.5.2. Sosyal, kültürel, sportif faaliyetler

Üniversitemizin yeterli olanağı bulunmaktadır ancak pandemiden dolayı 2020 yılının büyük kısmı uzaktan eğitim ile devam ettiğinden fakültemizde yeterince sosyal, kültürel ve sportif faaliyet gerçekleştirilmemiştir.

Sosyal, kültürel ve sportif faaliyetler, Sağlık, Kültür, Spor Daire Başkanlığı ve öğrenci toplulukları tarafından gerçekleştirilmektedir.

1	2	3 (DÜZEY)	4	5
Kurumda uygun nitelik ve nicelikte sosyal, kültürel ve sportif faaliyet olanakları bulunmamaktadır.	Sosyal, kültürel ve sportif faaliyet olanaklarının yaratılmasına ilişkin planlamalar bulunmaktadır.	Kurumun genelinde sosyal, kültürel ve sportif faaliyetler erişilebilirdir ve bunlardan fırsat eşitliğine dayalı olarak yararlanılmaktadır.	Sosyal, kültürel ve sportif faaliyet mekanizmaları izlenmekte, ihtiyaçlar/talepler doğrultusunda faaliyetler çeşitlendirilmekte ve iyileştirilmektedir.	İçselleştirilmiş, sistematik, sürdürülebilir ve örnek gösterilebilir uygulamalar bulunmaktadır.

Kanıtlar:

- <https://sksdb.bandirma.edu.tr/tr/sksdb>
- <https://webyonetim.bandirma.edu.tr/Content/Web/Yuklemeler/DosyaYoneticisi/316/files/2019%20%C3%B6%C4%9Frenci%20topluluklar%C4%B1%20listesi-d%C3%B6n%C3%BC%C5%9Ft%C3%BCr%C3%BCld%C3%BC.pdf>

	EĞİTİM ve ÖĞRETİM				
B.5. Öğrenme Kaynakları	1	2	3 (DÜZEY)	4	5
<p><u>B.5.3. Tesis ve altyapılar</u></p> <p>Fakültemizde, öğrencilerimizin yararlanacağı tesis ve altyapılar mevcut olup eğitimin uzaktan olması sebebiyle bu tesisler pasif durumdadır. Öğrencilerimiz aktif olarak uzaktan eğitim modülü ALMS&PERCULUS'u sorunsuz bir şekilde kullanmaktadır. Kütüphane hizmetlerinden ise uzaktan faydalanabilmektedirler.</p>	<p>Kurumda uygun nitelik ve nicelikte tesisler ve altyapı bulunmamaktadır</p>	<p>Kurumda uygun nitelik ve nicelikte tesis ve altyapının (yemekhane, yurt, sağlık, kütüphane, ulaşım, bilgi ve iletişim altyapısı, uzaktan eğitim altyapısı vb.) kurulmasına ve kullanımına ilişkin planlamalar bulunmaktadır.</p>	<p>Kurumun genelinde tesis ve altyapı erişilebilirdir ve bunlardan fırsat eşitliğine dayalı olarak yararlanılmaktadır.</p>	<p>Tesis ve altyapının kullanımı izlenmekte ve ihtiyaçlar doğrultusunda iyileştirilmektedir.</p>	<p>İçselleştirilmiş, sistematik, sürdürülebilir ve örnek gösterilebilir uygulamalar bulunmaktadır.</p>
<p>Kanıtlar:</p> <ul style="list-style-type: none">• https://pandemi.bandirma.edu.tr/• https://uzem.bandirma.edu.tr/• https://kutuphane.bandirma.edu.tr/					

B.5. Öğrenme Kaynakları

1 (DÜZEY)

2

3

4

5

B.5.4. Engelsiz Üniversite

Üniversitemizde, Engelli Öğrenci Birimi Koordinatörlüğü kurulmuş olup engelsiz üniversite kapsamındaki çalışmalar bu birim tarafından yürütülmektedir. Fakültemizde engelsiz üniversite kapsamında herhangi bir düzenleme bulunmamaktadır.

Kurumda engelsiz üniversite düzenlemeleri bulunmamaktadır.

Nitelikli, erişilebilir ve adil engelsiz üniversite uygulamalarına ilişkin planlamalar bulunmaktadır.

Kurumun genelinde engelsiz üniversite uygulamaları sürdürülmektedir.

Engelsiz üniversite uygulamaları izlenmekte ve dezavantajlı grupların görüşleri de alınarak iyileştirilmektedir.

İçselleştirilmiş, sistematik, sürdürülebilir ve örnek gösterilebilir uygulamalar bulunmaktadır.

B.5. Öğrenme Kaynakları

B.5.5. Psikolojik danışmanlık ve kariyer hizmetleri

Fakültemizde, psikolojik danışmanlık ve kariyer merkezi hizmetleri bulunmamaktadır. Bu hizmetler üniversitemiz tarafından sağlanmaktadır.

1 (DÜZEY)

2

3

4

5

Kurumda psikolojik danışmanlık ve kariyer hizmetlerine ilişkin düzenli faaliyetler bulunmamaktadır.

Kurumda uygun nitelik ve nicelikte (erişilebilir, çeşitlendirilmiş, ilan edilmiş) psikolojik danışmanlık ve kariyer hizmetlerine ilişkin planlama bulunmaktadır.

Kurumun genelinde planlamalar dahilinde psikolojik danışmanlık ve kariyer hizmetleri uygulanmaktadır.

Psikolojik danışmanlık ve kariyer hizmetlerine ilişkin uygulamalar izlenmekte; öğrenci görüşleri de alınarak iyileştirilmektedir.

İçselleştirilmiş, sistematik, sürdürülebilir ve örnek gösterilebilir uygulamalar bulunmaktadır.

B.6. Programların İzlenmesi ve Güncellenmesi

	1 (DÜZEY)	2	3	4	5
<u>B.6.1. Program çıktılarının izlenmesi ve güncellenmesi</u> Program çıktılarının izlenmesine ve güncellenmesine ilişkin mekanizma bulunmamaktadır.	Program çıktılarının izlenmesine ve güncellenmesine ilişkin mekanizma bulunmamaktadır.	Program çıktılarının izlenmesine ve güncellenmesine ilişkin periyot, ilke, kural ve göstergeler oluşturulmuştur.	Programların genelinde program çıktılarının izlenmesine ve güncellenmesine ilişkin mekanizmalar işletilmektedir.	Program çıktıları bu mekanizmalar ile izlenmekte ve ilgili paydaşların görüşleri de alınarak güncellenmektedir.	İçselleştirilmiş, sistematik, sürdürülebilir ve örnek gösterilebilir uygulamalar bulunmaktadır.

B.6. Programların İzlenmesi ve Güncellenmesi

1 (DÜZEY)

2

3

4

5

B.6.2. Mezun izleme sistemi

Fakültemizde, sadece hemşirelik bölümümüz mezun vermiş olup, diğer bölümlerin henüz mezunu bulunmamaktadır. Stratejik planın ilan edilmesinden sonra mezun izleme sisteminin kurulması planlanmaktadır.

Kurumda mezun izleme sistemi bulunmamaktadır.

Programların amaç ve hedeflerine ulaşıp ulaşılmadığının irdelenmesi amacıyla bir mezun izleme sistemine ilişkin planlama bulunmaktadır.

Kurumdaki programların genelinde mezun izleme sistemi uygulamaları vardır.

Mezun izleme sistemi uygulamaları izlenmekte ve ihtiyaçlar doğrultusunda programlarda güncellemeler yapılmaktadır.

İçselleştirilmiş, sistematik, sürdürülebilir ve örnek gösterilebilir uygulamalar bulunmaktadır.

C.1. Araştırma Stratejisi

Kurum, stratejik planı çerçevesinde belirlenen akademik öncelikleriyle uyumlu, değer üretebilen ve toplumsal faydaya dönüştürülebilen araştırma ve geliştirme faaliyetleri yürütmelidir.

	1 (DÜZEY)	2	3	4	5
<p><u>C.1.1. Kurumun araştırma politikası, hedefleri ve stratejisi</u></p> <p>Fakültede tanımlı bir araştırma politikası bulunmamaktadır.</p>	<p>Kurumun tanımlı araştırma politikası, stratejisi ve hedefleri bulunmamaktadır.</p>	<p>Kurumun, araştırmaya bakış açısını, araştırma ilkelerini, önceliklerini ve kaynaklarını yönetmedeki tercihlerini ifade eden araştırma politikası, stratejisi ve hedefleri bulunmaktadır.</p>	<p>Kurumun genelinde tanımlı araştırma politikası, stratejisi ve hedefleri doğrultusunda yapılan uygulamalar bulunmaktadır.</p>	<p>Kurumda araştırma politikası, stratejisi ve hedefleri ile ilgili uygulamalar izlenmekte ve izlem sonuçlarına göre önlemler alınmaktadır.</p>	<p>İçselleştirilmiş, sistematik, sürdürülebilir ve örnek gösterilebilir uygulamalar bulunmaktadır.</p>

ARAŞTIRMA VE GELİŞTİRME**C.1. Araştırma Stratejisi****1 (DÜZEY)****2****3****4****5****C.1.2. Araştırma-geliştirme süreçlerinin yönetimi ve organizasyonel yapısı**

Fakültede araştırma-geliştirme süreçlerinin yönetimi ve organizasyonel yapısına ilişkin bir planlama bulunmamaktadır.

Kurumda araştırma-geliştirme süreçlerinin yönetimi ve organizasyonel yapısına ilişkin bir planlama bulunmamaktadır.

Kurumun araştırma-geliştirme süreçlerinin yönetim ve organizasyonel yapısına ilişkin yönlendirme ve motive etme gibi hususları dikkate alan planlamaları bulunmaktadır.

Kurumun genelinde araştırma-geliştirme süreçlerinin yönetimi ve organizasyonel yapısı kurumsal tercihler yönünde uygulanmaktadır.

Kurumda araştırma-geliştirme süreçlerinin yönetimi ve organizasyonel yapısının işlerliği ile ilişkili sonuçlar izlenmekte ve önlemler alınmaktadır.

İçselleştirilmiş, sistematik, sürdürülebilir ve örnek gösterilebilir uygulamalar bulunmaktadır.

ARAŞTIRMA VE GELİŞTİRME**C.1. Araştırma Stratejisi****1****2 (DÜZEY)****3****4****5****C.1.3. Araştırmaların yerel/bölgesel/ulusal kalkınma hedefleriyle ilişkisi**

Fakültemizdeki bazı bölümlerimizin araştırmalarında yerel, bölgesel ve ulusal kalkınma hedeflerini ve değişimleri dikkate almaktadır. Bu durum, tüm bölümleri kapsamamaktadır.

Kurum araştırmalarında yerel, bölgesel ve ulusal kalkınma hedeflerini ve değişimleri dikkate almamaktadır.

Kurumdaki araştırmaların planlanmasında yerel, bölgesel ve ulusal kalkınma hedefleri ve değişimleri dikkate alınmaktadır.

Kurumun genelinde araştırmalar yerel, bölgesel ve ulusal kalkınma hedefleri ve değişimleri dikkate alınarak yürütülmektedir.

Kurumda araştırma çıktıları izlenmekte ve izlem sonuçları yerel, bölgesel ve ulusal kalkınma hedefleriyle ilişkili olarak iyileştirilmektedir.

İçselleştirilmiş, sistematik, sürdürülebilir ve örnek gösterilebilir uygulamalar bulunmaktadır.

Kanıtlar:

- <https://www.bandirma.edu.tr/tr/www/Haber/Goster/Yesilay-Balikesir-Subesine-Ziyaret-4287>
- <https://sbf.bandirma.edu.tr/tr/sosyal-hizmet/Haber/Goster/Umuda-Kapi-Aciyorum-Hayata-Tutunuyorum-Projesi-Ilk-Degerlendirme-Toplantisi-Yapildi-4286>

C.2. Araştırma Kaynakları

	1 (DÜZEY)	2	3	4	5
<p><u>C.2.1. Araştırma kaynakları</u></p> <p>Fakültemizde yürütülen araştırmalarda, üniversitemizin BAP birimi tarafından verilen mali desteklerden yararlanılmakta olup bu araştırmalar BAP birimi tarafından izlenmektedir.</p> <p>Fakültemizin araştırma ve geliştirme faaliyetlerini sürdürebilmesi için kendisine tahsis edilen kaynağı bulunmamaktadır.</p>	<p>Kurumun araştırma ve geliştirme faaliyetlerini sürdürebilmesi için yeterli kaynağı bulunmamaktadır.</p>	<p>Kurumun araştırma ve geliştirme faaliyetlerini sürdürebilmek için uygun nitelik ve nicelikte fiziki, teknik ve mali kaynakların oluşturulmasına yönelik planları bulunmaktadır.</p>	<p>Kurumun araştırma ve geliştirme kaynaklarını araştırma stratejisi ve birimler arası dengeyi gözeterek yönetmektedir.</p>	<p>Kurumda araştırma kaynaklarının yeterliliği ve çeşitliliği izlenmekte ve iyileştirilmektedir.</p>	<p>İçselleştirilmiş, sistematik, sürdürülebilir ve örnek gösterilebilir uygulamalar bulunmaktadır.</p>
	<p>Kanıtlar:</p> <ul style="list-style-type: none">• https://bap.bandirma.edu.tr/				

C.2. Araştırma Kaynakları

C.2.2. Üniversite içi kaynaklar (BAP)

Fakültenin, araştırma ve geliştirme faaliyetleri için içi kaynakları bulunmamaktadır. Bu kaynakları BAP üzerinden sağlanmaktadır.

1 (DÜZEY)	2	3	4	5
Kurumun araştırma ve geliştirme faaliyetleri için üniversite içi kaynakları bulunmamaktadır.	Kurumun araştırma ve geliştirme faaliyetlerini sürdürebilmek için uygun nitelik ve nicelikte üniversite içi kaynakların oluşturulmasına yönelik planları (BAP Yönergesi gibi) bulunmaktadır.	Kurumun araştırma ve geliştirme faaliyetlerini sürdürebilmek için üniversite içi kaynaklar araştırma stratejisi ve birimler arası denge gözetilerek sağlanmaktadır.	Kurumda, üniversite içi kaynakların kullanımı ve dağılımı izlenmekte ve iyileştirmektedir.	içselleştirilmiş, sistematik, sürdürülebilir ve örnek gösterilebilir uygulamalar bulunmaktadır.

Kanıtlar:

- <https://bap.bandirma.edu.tr/>
- <https://bap.bandirma.edu.tr/index.php?act=guest&act2=projeler&durum=tamam&Pfakulte=4>
- <https://bap.bandirma.edu.tr/index.php?act=guest&act2=projeler&durum=devam&Pfakulte=4>

C.2. Araştırma Kaynakları

C.2.3. Üniversite dışı kaynaklara yönelim (Destek birimleri, yöntemleri)

Fakültemizde görev yapan tüm akademik personelin dış kaynaklara yönelmesi desteklenmektedir. Bu amaçla üniversitemizin Teknoloji Transfer Ofisi tarafından yararlanılabilecek dış kaynaklar konusunda çeşitli eğitimler ve bilgilendirmeler yapılmaktadır.

Fizyoterapi ve Rehabilitasyon Bölümü öğretim üyelerinin Gençlik ve Spor Bakanlığı'nın Gençlik ve Projeleri Destek Programı kapsamında Türk Kızılayı Derneği ile beraber yürüttüğü "Gençler Fiziksel Aktivite ile Buluşuyor" ve "Gençler Sağlıklı Yaşlanmayı Destekliyor" başlıklı 2 proje 2020 yılında kabul edilmiştir.

1

Kurumun araştırma ve geliştirme faaliyetleri için üniversite dışı kaynaklara herhangi bir yönelimi bulunmamaktadır.

2 (DÜZEY)

Kurumun üniversite dışı kaynakların kullanımına ilişkin yöntem ve destek birimlerin oluşturulmasına ilişkin planları bulunmaktadır.

3

Kurumun araştırma ve geliştirme faaliyetlerini araştırma stratejisi doğrultusunda sürdürebilmek için üniversite dışı kaynakların kullanımını desteklemek üzere yöntem ve birimler oluşturulmuştur.

4

Kurumda, araştırma ve geliştirme faaliyetlerinde üniversite dışı kaynakların kullanımını izlenmekte ve iyileştirilmektedir.

5

İçselleştirilmiş, sistematik, sürdürülebilir ve örnek gösterilebilir uygulamalar bulunmaktadır.

Kanıtlar:

- <https://tto.bandirma.edu.tr/>
- <https://ardeb-pbs.tubitak.gov.tr/>
- <https://burs.yok.gov.tr/anasayfa#>
- <https://www.kosgeb.gov.tr/site/tr/genel/destekdetay/1229/arge-ve-inovasyon-destekprogrami>
- <https://www.gmka.gov.tr/>

**T.C. GENÇLİK VE SPOR BAKANLIĞI**

Proje Başvuru ve Değerlendirme Sistemi

**T.C. GENÇLİK VE SPOR BAKANLIĞI GENÇLİK PROJELERİ DESTEK PROGRAMI**

Anasayfa Programlar Başvurularım Yönetmelik Video İletişim Çıkış

Başvurularım BURÇİN AKÇAY

Başvuru No	Başvurulan Program	Başvuru Tarihi	Proje Adı	Başvuru Durumu	Kurum/Kuruluş	
#56666	GPDP 2020-1	28.07.2020 14:05	GENÇLER FİZİKSEL AKTİVİTE İLE BULUŞUYOR	Sözleşme İmzalandı	TÜRK KIZILAY BANDIRMA ŞUBESİ	Görüntüle
#56645	GPDP 2020-1	28.07.2020 13:27	GENÇLER SAĞLIKLI YAŞLANMAYI DESTEKLİYOR	Sözleşme İmzalandı	TÜRK KIZILAY BANDIRMA ŞUBESİ	Görüntüle

C.2. Araştırma Kaynakları

C.2.4. Doktora programları ve doktora sonrası imkanlar

Fakültemizde, sadece Hemşirelik bölümünün doktora programı bulunmaktadır. Doktora programına başvuru süreçleri üniversitemizin Lisansüstü Eğitim ve Öğretim Yönetmeliği doğrultusunda oluşturulan takvim doğrultusunda yönetilmektedir. Ancak henüz mezun verilmediğinden mezun sayıları ile gelişme eğilimleri izlenememektedir.

1

Kurumun doktora programı ve doktora sonrası imkanları bulunmamaktadır.

2

Kurumun araştırma politikası, hedefleri ve stratejileri ile uyumlu doktora programı ve doktora sonrası imkanlarına ilişkin planlamalar bulunmaktadır.

3 (DÜZEY)

Kurumda araştırma politikası, hedefleri ve stratejileri ile uyumlu ve destekleyen doktora programları ve doktora sonrası imkanlar yürütülmektedir.

4

Kurumda doktora programları ve doktora sonrası imkanlarının çıktıları düzenli olarak izlenmekte ve iyileştirilmektedir.

5

İçselleştirilmiş, sistematik, sürdürülebilir ve örnek gösterilebilir uygulamalar bulunmaktadır.

Kanıtlar:

- <https://www.mevzuat.gov.tr/mevzuat?MevzuatNo=32657&MevzuatTur=8&MevzuatTertip=5>
- <https://sabe.bandirma.edu.tr/tr/sabe>
- <https://sabe.bandirma.edu.tr/tr/sabe/Duyuru/Goster/2020-2021-Egitim-Ogretim-Yili-Bahar-Yariyili-Lisansustu-Ogrenci-Alim-Duyurusu-17959>
- <https://sabe.bandirma.edu.tr/tr/sabe/Sayfa/Goster/Hemsirelikte-Yonetim-Doktora-Programi-Tanitim-Bilgileri-3248>

C.3. Araştırma Yetkinliği

Kurum, öğretim elemanlarının araştırma yetkinliğinin sürdürmek ve iyileştirmek için olanaklar sunmalıdır.

	1 (DÜZEY)	2	3	4	5
<p><u>C.3.1. Öğretim elemanlarının araştırma yetkinliğinin geliştirilmesi</u></p> <p>Fakültede, öğretim elemanlarının araştırma yetkinliğinin geliştirilmesine yönelik mekanizmalar bulunmamaktadır.</p>	<p>Kurumda, öğretim elemanlarının araştırma yetkinliğinin geliştirilmesine yönelik mekanizmalar bulunmamaktadır.</p>	<p>Kurumda, öğretim elemanlarının araştırma yetkinliğinin geliştirilmesine yönelik planlar bulunmaktadır.</p>	<p>Kurumun genelinde öğretim elemanlarının araştırma yetkinliğinin geliştirilmesine yönelik uygulamalar yürütülmektedir.</p>	<p>Kurumda, öğretim elemanlarının araştırma yetkinliğinin geliştirilmesine yönelik uygulamalar izlenmekte ve izlem sonuçları öğretim elemanları ile birlikte değerlendirilerek önlemler alınmaktadır.</p>	<p>İçselleştirilmiş, sistematik, sürdürülebilir ve örnek gösterilebilir uygulamalar bulunmaktadır.</p>

ARAŞTIRMA VE GELİŞTİRME**C.3. Araştırma Yetkinliği****1 (DÜZEY)****2****3****4****5****C.3.2. Ulusal ve uluslararası ortak programlar ve ortak araştırma birimleri**

Fakültede, ulusal ve uluslararası düzeyde ortak programlar ve ortak araştırma birimleri oluşturma yönünde mekanizmalar bulunmamaktadır.

Kurumda ulusal ve uluslararası düzeyde ortak programlar ve ortak araştırma birimleri oluşturma yönünde mekanizmalar bulunmamaktadır.

Kurumda ulusal ve uluslararası düzeyde ortak programlar ve ortak araştırma birimleri ile araştırma ağlarına katılım ve iş birlikleri kurma gibi çoklu araştırma faaliyetlerine yönelik planlamalar ve mekanizmalar bulunmaktadır.

Kurumun genelinde ulusal ve uluslararası düzeyde ortak programlar ve ortak araştırma faaliyetleri yürütülmektedir.

Kurumda ulusal ve uluslararası düzeyde kurum içi ve kurumlar arası ortak programlar ve ortak araştırma faaliyetleri izlenmekte ve ilgili paydaşlarla değerlendirilerek iyileştirilmektedir.

İçselleştirilmiş, sistematik, sürdürülebilir ve örnek gösterilebilir uygulamalar bulunmaktadır.

C.4. Araştırma Performansı

Kurum, araştırma ve geliştirme faaliyetlerini verilere dayalı ve periyodik olarak ölçmeli, değerlendirmeli ve sonuçlarını yayımlamalıdır. Elde edilen bulgular, kurumun araştırma ve geliştirme performansının periyodik olarak gözden geçirilmesi ve sürekli iyileştirilmesi için kullanılmalıdır.

	1 (DÜZEY)	2	3	4	5
<p><u>C.4.1. Öğretim elemanı performans değerlendirmesi</u></p> <p>Öğretim elemanlarının (araştırmacının) araştırma performansı faaliyet raporları ve Akademik Teşvik Süreci kapsamında değerlendirilmekte ve paylaşılmaktadır. Bununla birlikte URAP vb. Araştırma Laboratuvarları tarafından yapılan araştırmaların sonuçları değerlendirilmektedir.</p> <p>Fakat fakültede, öğretim elemanlarının araştırma performansının izlenmesine ve değerlendirmesine yönelik mekanizmalar bulunmamaktadır.</p>	<p>Kurumda öğretim elemanlarının araştırma performansının izlenmesine ve değerlendirmesine yönelik mekanizmalar bulunmamaktadır.</p>	<p>Kurumda öğretim elemanlarının araştırma performansının izlenmesine ve değerlendirmesine yönelik ilke, kural ve göstergeler bulunmaktadır.</p>	<p>Kurumun genelinde öğretim elemanlarının araştırma-geliştirme performansını izlemek ve değerlendirmek üzere oluşturulan mekanizmalar kullanılmaktadır.</p>	<p>Öğretim elemanlarının araştırma-geliştirme performansı izlenmekte ve öğretim elemanları ile birlikte değerlendirilerek iyileştirilmektedir.</p>	<p>İçselleştirilmiş, sistematik, sürdürülebilir ve örnek gösterilebilir uygulamalar bulunmaktadır.</p>

C.4. Araştırma Performansı

C.4.2. Araştırma performansının izlenmesi ve iyileştirilmesi

Fakültede, araştırma performansının izlenmesine ve değerlendirmesine yönelik mekanizmalar bulunmamaktadır.

1 (DÜZEY)

Kurumda araştırma performansının izlenmesine ve değerlendirmesine yönelik mekanizmalar bulunmamaktadır.

2

Kurumda araştırma performansının izlenmesine ve değerlendirmesine yönelik ilke, kural ve göstergeler bulunmamaktadır.

3

Kurumun genelinde araştırma performansını izlemek ve değerlendirmek üzere oluşturulan mekanizmalar kullanılmaktadır.

4

Kurumda araştırma performansı izlenmekte ve ilgili paydaşlarla değerlendirilerek iyileştirilmektedir.

5

İçselleştirilmiş, sistematik, sürdürülebilir ve örnek gösterilebilir uygulamalar bulunmaktadır.

C.4. Araştırma Performansı

C.4.3. Araştırma bütçe performansının değerlendirilmesi

Fakültenin araştırma bütçe performansının değerlendirilmesine yönelik mekanizmalar bulunmamaktadır.

1 (DÜZEY)

Kurumun araştırma bütçe performansının değerlendirilmesine yönelik mekanizmalar bulunmamaktadır.

2

Kurumun araştırma bütçe performansını değerlendirmek üzere ilke, kural, yöntem ve göstergeler bulunmaktadır.

3

Kurumun genelinde araştırma bütçe performansının değerlendirilmesine ilişkin mekanizmalar kullanılmaktadır.

4

Kurumda araştırma bütçe performansı izlenmekte ve iyileştirilmektedir.

5

İçselleştirilmiş, sistematik, sürdürülebilir ve örnek gösterilebilir uygulamalar bulunmaktadır.

D.1. Toplumsal Katkı Stratejisi

Kurum, toplumsal katkı faaliyetlerini sahip olduğu hedefleri ve stratejisi doğrultusunda yerel, bölgesel ve ulusal kalkınma hedefleriyle uyumlu bir şekilde yürütmelidir.

	1	2	3 (DÜZEY)	4	5
<p><u>D.1.1. Toplumsal katkı politikası, hedefleri ve stratejisi</u></p> <p>Fakültemiz stratejik hedefleri ve kalite politikasında toplum ihtiyaçlarının göz önünde tutulmasına, toplumsal gelişime ve toplumsal faydaya vurgu yapılmıştır. Her ne kadar pandemiden dolayı toplumsal katkıya yönelik uygulamalar istenen seviyede olmasa da, bölümlerimizin bu amaca yönelik uygulamaları bulunmaktadır.</p>	<p>Kurumun toplumsal katkı politikası, hedefleri ve stratejisi bulunmamaktadır.</p>	<p>Kurumun, toplumsal katkı faaliyetlerinde izleyeceği ilkeleri, öncelikleri ve kaynaklarını yönetmedeki tercihlerini ifade eden toplumsal katkı politikası, hedefleri ve stratejisi bulunmaktadır.</p>	<p>Kurumun genelinde toplumsal katkı politikası, hedefleri ve stratejisi doğrultusunda yapılan uygulamalar bulunmaktadır.</p>	<p>Kurumda toplumsal katkı politika, hedef ve stratejileri izlenmekte ve ilgili paydaşlarla değerlendirilerek iyileştirilmektedir.</p>	<p>İçselleştirilmiş, sistematik, sürdürülebilir ve örnek gösterilebilir uygulamalar bulunmaktadır.</p>
	<p>Kanıtlar:</p> <ul style="list-style-type: none"> • https://sbf.bandirma.edu.tr/tr/sbf/Sayfa/Goster/Stratejik-Hedeflerimiz-2993 • https://sbf.bandirma.edu.tr/tr/sbf/Sayfa/Goster/Kalite-Politikamiz-1639 • https://sbf.bandirma.edu.tr/tr/saglik-yonetimi/Haber/Goster/Kitap-Bagis-Kampanyasi-2998 • https://www.bandirma.edu.tr/tr/www/Haber/Goster/Universitemiz-Fizyoterapi-ve-Rehabilitasyon-Bolumu-Koronavirus-Onlemleri-Kapsaminda-Egzersiz-Videolari-Hazirladi-3284 • https://cocuk.bandirma.edu.tr/tr/cocuk/Duyuru/Goster/Cevrimici-Yaz-Okulu-Kayitlarimiz-Basladi-12934 • https://www.bandirma.edu.tr/tr/www/Haber/Goster/BANU-CocukUniversitesi-2020-Cevrimici-Yaz-Okulu-Tamamlandi-4173 • https://sbf.bandirma.edu.tr/tr/sbf/Haber/Goster/Saglikli-Yonetim-Toplulugumuz-BANU-KAGEM-ve-Bandirma-ISKURun-Destegi-Ile-CV-Hazirlama-ve-Mulakat-Teknikleri-Konulu-Konferans-Duzenlendi-3119 • https://sbf.bandirma.edu.tr/tr/sosyal-hizmet/Haber/Goster/Yesilay-Balikesir-Subesine-Ziyaret-4287 • https://sbf.bandirma.edu.tr/tr/beslenme-diyetetik/Haber/Goster/BESIN-ALLERJILERI-VE-BAGIRSAK-MIKROBIYOTASI-HAKKINDA-CANLI-TOPLANTI-4276 				

- <https://sbf.bandirma.edu.tr/tr/beslenme-diyetetik/Haber/Goster/Uzman-Diyetisyen-Orcun-Kurum-ile-Soylesi-Gerceklestirildi-4201>
- <https://sbf.bandirma.edu.tr/tr/beslenme-diyetetik/Haber/Goster/Bariatrik-Cerrahi-ve-Beslenme-Konulu-Online-Soylesi-3459>
- <https://sbf.bandirma.edu.tr/tr/beslenme-diyetetik/Haber/Goster/Bilinmeyen-Pandemi-Metabolik-Sendrom-Konulu-Online-Soylesi--3458>
- <https://sbf.bandirma.edu.tr/tr/beslenme-diyetetik/Haber/Goster/4-MART-DUNYA-OBEZITE-GUNU-3169>

	TOPLUMSAL KATKI				
D.1. Toplumsal Katkı Stratejisi	1 (DÜZEY)	2	3	4	5
<p><u>D.1.2. Toplumsal katkı süreçlerinin yönetimi ve organizasyonel yapısı</u></p> <p>Fakültede toplumsal katkı süreçlerinin yönetimi ve organizasyonel yapısına ilişkin bir planlama bulunmamaktadır.</p>	Kurumda toplumsal katkı süreçlerinin yönetimi ve organizasyonel yapısına ilişkin bir planlama bulunmamaktadır.	Kurumun toplumsal katkı süreçlerinin yönetimi ve organizasyonel yapısına ilişkin planlamaları bulunmaktadır.	Kurumun genelinde toplumsal katkı süreçlerinin yönetimi ve organizasyonel yapısı kurumsal tercihler yönünde uygulanmaktadır.	Kurumda toplumsal katkı süreçlerinin yönetimi ve organizasyonel yapısının işlerliği ile ilişkili sonuçlar izlenmekte ve önlemler alınmaktadır.	İçselleştirilmiş, sistematik, sürdürülebilir ve örnek gösterilebilir uygulamalar bulunmaktadır.

D.2. Toplumsal Katkı Kaynakları

Kurum, toplumsal katkı faaliyetlerini sürdürebilmek için uygun nitelik ve nicelikte fiziki, teknik ve mali kaynaklara sahip olmalı ve bu kaynakların etkin şekilde kullanımını sağlamalıdır.

	1 (DÜZEY)	2	3	4	5
<u>D.2.1. Kaynaklar</u> Toplumsal katkı faaliyetlerini sürdürebilmesi için fakültemize ayrıca bir kaynak tahsisinde bulunulmamıştır.	Kurumun toplumsal katkı faaliyetlerini sürdürebilmesi için yeterli kaynağı bulunmamaktadır.	Kurumun toplumsal katkı faaliyetlerini sürdürebilmek için uygun nitelik ve nicelikte fiziki, teknik ve mali kaynakların oluşturulmasına yönelik planları bulunmaktadır.	Kurum toplumsal katkı kaynaklarını toplumsal katkı stratejisi ve birimler arası dengeyi gözeterek yönetmektedir.	Kurumda toplumsal katkı kaynaklarının yeterliliği ve çeşitliliği izlenmekte ve iyileştirilmektedir.	İçselleştirilmiş, sistematik, sürdürülebilir ve örnek gösterilebilir uygulamalar bulunmaktadır.

D.3. Toplumsal Katkı Performansı

Kurum, toplumsal katkı stratejisi ve hedefleri doğrultusunda yürüttüğü faaliyetleri periyodik olarak izlemeli ve sürekli iyileştirmelidir.

	1 (DÜZEY)	2	3	4	5
<u>D.3.1.Toplumsal katkı performansının izlenmesi ve iyileştirilmesi</u> Fakültede toplumsal katkı performansının izlenmesine ve değerlendirmesine yönelik mekanizmalar bulunmamaktadır.	Kurumda toplumsal katkı performansının izlenmesine ve değerlendirmesine yönelik mekanizmalar bulunmamaktadır.	Kurumda toplumsal katkı performansının izlenmesine ve değerlendirmesine yönelik ilke, kural ve göstergeler bulunmaktadır.	Kurumun genelinde toplumsal katkı performansını izlemek ve değerlendirmek üzere oluşturulan mekanizmalar kullanılmaktadır.	Kurumda toplumsal katkı performansı izlenmekte ve ilgili paydaşlarla değerlendirilerek iyileştirilmektedir.	İçselleştirilmiş, sistematik, sürdürülebilir ve örnek gösterilebilir uygulamalar bulunmaktadır.

E.1. Yönetim ve İdari Birimlerin Yapısı

Kurum, stratejik hedeflerine ulaşmayı nitelik ve nicelik olarak güvence altına alan yönetsel ve idari yapılanmaya sahip olmalıdır. Yönetim kadrosu gerekli yapıcı liderliği üstlenebilmeli, idari kadrolar gerekli yetkinlikte olmalıdır.

	1	2	3 (DÜZEY)	4	5
<p><u>E.1.1. Yönetim modeli ve idari yapı</u></p> <p>Fakültemizde; fakülte kurulu, fakülte yönetim kurulu, akademik ve idari yöneticiler birim misyonu ile uyumlu bir şekilde görevlerini sürdürmektedir. Ayrıca tüm yöneticilerin ve çalışanların görev, yetki ve sorumlulukları tanımlanmış ve organizasyon şeması oluşturulmuştur.</p>	<p>Kurumun misyonu ile uyumlu ve stratejik hedeflerini gerçekleştirmeyi sağlayacak bir yönetim modeli ve organizasyonel yapılanması bulunmamaktadır.</p>	<p>Kurumun misyon ve stratejik hedeflerine ulaşmasını güvence altına alan yönetim modeli ve idari yapılanması; tüm süreçler tanımlanarak, süreçlerle uyumlu yetki, görev ve sorumluluklar belirlenmiştir.</p>	<p>Kurumun yönetim modeli ve organizasyonel yapılanması birim ve alanların genelini kapsayacak şekilde faaliyet göstermektedir.</p>	<p>Kurumun yönetim ve organizasyonel yapılanmasına ilişkin uygulamaları izlenmekte ve iyileştirilmektedir.</p>	<p>İçselleştirilmiş, sistematik, sürdürülebilir ve örnek gösterilebilir uygulamalar bulunmaktadır.</p>
	<p>Kanıtlar:</p> <ul style="list-style-type: none"> • https://sbf.bandirma.edu.tr/tr/sbf/Sayfa/Goster/Dekanlik-179 • https://sbf.bandirma.edu.tr/tr/sbf/Personel/AkademikYonetim • https://sbf.bandirma.edu.tr/tr/sbf/Sayfa/Goster/Fakulte-Kurulu-FK-176 • https://sbf.bandirma.edu.tr/tr/sbf/Sayfa/Goster/Fakulte-Yonetim-Kurulu-FYK-1120 • https://sbf.bandirma.edu.tr/tr/sbf/Sayfa/Goster/Organizasyon-Semasi-430 • Görev yetki ve sorumluluklar 				



T.C.
BANDIRMA ONYEDİ EYLÜL ÜNİVERSİTESİ
Sağlık Bilimleri Fakültesi Dekanlığı

Sayı : E-26153647-900-1074
Konu : Görev Tanımlarının Belirlenmesi

Dağıtım Yerlerine

İlgi : 29.12.2020 tarihli ve 12995 sayılı yazı,

26.12.2007 tarihli ve 26738 sayılı Resmi Gazetede yayımlanan Kamu İç Kontrol Standartları Tebliği kapsamında Fakültemizde görevli üst düzey yöneticilerden başlanarak en alt düzey çalışanına kadar bütün personelin kime bağlı çalıştığı, görevleri, sorumlulukları ve yetkilerinin tarif edildiği Görev Tanımları hazırlanarak yazımız ekinde sunulmuştur.

Gereğini bilgilerinize arz/rica ederim.

Prof. Dr. Süleyman ÖZDEMİR
Dekan V.

YÖNETİM SİSTEMİ

E.1. Yönetim ve İdari Birimlerin Yapısı

E.1.2. Süreç yönetimi

Fakültemizde tanımlı bir süreç yönetimi bulunmamaktadır. Enstitümüz tarafından tanımlanmış süreçler kullanılmaktadır.

1 (DÜZEY)

Kurumda eğitim ve öğretim, araştırma ve geliştirme, toplumsal katkı ve yönetim sistemine ilişkin süreçler tanımlanmamıştır.

2

Kurumda eğitim ve öğretim, araştırma ve geliştirme, toplumsal katkı ve yönetim sistemi süreç ve alt süreçleri tanımlanmıştır.

3

Kurumun genelinde tanımlı süreçler yönetilmektedir.

4

Kurumda süreç yönetimi mekanizmaları izlenmekte ve ilgili paydaşlarla değerlendirilerek iyileştirilmektedir.

5

İçselleştirilmiş, sistematik, sürdürülebilir ve örnek gösterilebilir uygulamalar bulunmaktadır.

E.2. Kaynakların Yönetimi

Kurum, insan kaynakları, mali kaynakları ile taşınır ve taşınmaz kaynaklarının tümünü etkin ve verimli kullandığını güvence altına almak üzere bir yönetim sistemine sahip olmalıdır.

	1 (DÜZEY)	2	3	4	5
<u>E.2.1. İnsan kaynakları yönetimi</u> Fakültemizde insan kaynakları yönetimine ilişkin tanımlı süreçler bulunmamaktadır. Tüm süreçler, Personel Daire Başkanlığının koordinasyonu ile sürdürülmektedir.	Kurumda insan kaynakları yönetimine ilişkin tanımlı süreçler bulunmamaktadır.	Kurumda stratejik hedefleriyle uyumlu insan kaynakları yönetimine ilişkin tanımlı süreçler bulunmaktadır.	Kurumun genelinde insan kaynakları yönetimi doğrultusunda uygulamalar tanımlı süreçlere uygun bir biçimde yürütülmektedir.	Kurumda insan kaynakları yönetimi uygulamaları izlenmekte ve ilgili iç paydaşlarla değerlendirilerek iyileştirilmektedir.	İçselleştirilmiş, sistematik, sürdürülebilir ve örnek gösterilebilir uygulamalar bulunmaktadır.

		YÖNETİM SİSTEMİ			
E.2. Kaynakların Yönetimi	1 (DÜZEY)	2	3	4	5
<p><u>E.2.2. Finansal kaynakların yönetimi</u></p> <p>Fakültemizde insan kaynakları yönetimine ilişkin tanımlı süreçler bulunmamaktadır. Tüm süreçler, Strateji Geliştirme Daire Başkanlığının koordinasyonu ile sürdürülmektedir.</p>	<p>Kurumda finansal kaynakların yönetimine ilişkin tanımlı süreçler bulunmamaktadır.</p>	<p>Kurumda finansal kaynakların yönetimine ilişkin olarak stratejik hedefler ile uyumlu tanımlı süreçler bulunmaktadır.</p>	<p>Kurumun genelinde finansal kaynakların yönetime ilişkin uygulamalar tanımlı süreçlere uygun biçimde yürütülmektedir.</p>	<p>Kurumda finansal kaynakların yönetim süreçleri izlenmekte ve iyileştirilmektedir.</p>	<p>İçselleştirilmiş, sistematik, sürdürülebilir ve örnek gösterilebilir uygulamalar bulunmaktadır.</p>

E.3. Bilgi Yönetim Sistemi

Kurum, yönetsel ve operasyonel faaliyetlerinin etkin yönetimini güvence altına alabilmek üzere gerekli bilgi ve verileri periyodik olarak topladığı, sakladığı, analiz ettiği ve süreçlerini iyileştirmek üzere kullandığı entegre bir bilgi yönetim sistemine sahip olmalıdır.

	1 (DÜZEY)	2	3	4	5
<p><u>E.3.1. Entegre bilgi yönetim sistemi</u></p> <p>Fakültenin bağımsız bir bilgi yönetim sistemi bulunmamaktadır. Fakültemizin ve üniversitemizin bilgi yönetim sistemi altyapısı kullanılmaktadır.</p>	Kurumda bilgi yönetim sistemi bulunmamaktadır.	Kurumda kurumsal bilginin edinimi, saklanması, kullanılması, işlenmesi ve değerlendirilmesine destek olacak bilgi yönetim sistemleri oluşturulmuştur.	Kurum genelinde temel süreçleri (eğitim ve öğretim, araştırma ve geliştirme, toplumsal katkı, kalite güvencesi) destekleyen entegre bilgi yönetim sistemi işletilmektedir.	Kurumda entegre bilgi yönetim sistemi izlenmekte ve iyileştirilmektedir.	İçselleştirilmiş, sistematik, sürdürülebilir ve örnek gösterilebilir uygulamalar bulunmaktadır.
<p>Kanıtlar</p> <ul style="list-style-type: none"> • https://obs.bandirma.edu.tr/ • https://ebys.bandirma.edu.tr/enVision/Login.aspx • https://kutuphanedb.bandirma.edu.tr/tr/kutuphanedb • https://bap.bandirma.edu.tr/ • https://lms.bandirma.edu.tr/Account/LoginBefore 					

	YÖNETİM SİSTEMİ				
E.3. Bilgi Yönetim Sistemi	1 (DÜZEY)	2	3	4	5
<p><u>E.3.2. Bilgi güvenliği ve güvenilirliği</u></p> <p>Fakültede bilgi güvenliği ve güvenilirliğinin sağlanmasına ilişkin uygulamalar bulunmamaktadır. Toplanan verilerin güvenliği, gizliliği ve güvenilirliğinin sağlanmasına yönelik faaliyetler Bilgi İşlem Daire Başkanlığı tarafından yürütülmektedir.</p>	<p>Kurumda bilgi güvenliği ve güvenilirliğinin sağlanmasına ilişkin uygulamalar bulunmamaktadır.</p>	<p>Kurumda bilgi güvenliği ve güvenilirliğinin sağlanmasına yönelik tanımlı süreçler bulunmaktadır.</p>	<p>Kurumda bilgi güvenliği ve güvenilirliğinin sağlanmasına yönelik bütünlük uygulamaları bulunmaktadır.</p>	<p>Kurumda bilgi güvenliği ve güvenilirliğinin sağlanmasına yönelik uygulamalar izlenmekte ve iyileştirilmektedir.</p>	<p>İçselleştirilmiş, sistematik, sürdürülebilir ve örnek gösterilebilir uygulamalar bulunmaktadır.</p>

E.4. Destek Hizmetleri

Kurum, dışarıdan aldığı destek hizmetlerinin uygunluğunu, kalitesini ve sürekliliğini güvence altına almalıdır.

	1 (DÜZEY)	2	3	4	5
<p><u>E.4.1. Hizmet ve malların uygunluğu, kalitesi ve sürekliliği</u></p> <p>Fakültemizde, dışarıdan tedarik süreci bulunmadığından tanımlı süreçleri de bulunmamaktadır. Bu süreçler ilgili daire başkanlıkları tarafından yürütülmekte olup, tedarik edilen hizmet ve malların uygunluğu, kalitesi ve sürekliliği bölümlerde oluşturulan muayene ve kabul komisyonlarınca değerlendirilmektedir.</p>	<p>Kurumda, dışarıdan temin edilen malların ve destek hizmetlerinin uygunluğu, kalitesi ve sürekliliğini değerlendirmek üzere tanımlı süreçler bulunmamaktadır.</p>	<p>Kurumda, dışarıdan temin edilen destek hizmetlerinin ve malların uygunluğunu, kalitesini ve sürekliliğini güvence altına almak üzere tanımlı süreçler bulunmaktadır.</p>	<p>Kurumun genelinde dışarıdan temin edilen destek hizmetlerin ve malların uygunluğunu, kalitesini ve sürekliliğini sağlayan mekanizmalar işletilmektedir.</p>	<p>Kurumda hizmet ve malların uygunluğu, kalitesi ve sürekliliğini sağlayan mekanizmalar izlenmekte ve ilgili paydaşların geri bildirimleri alınarak iyileştirilmektedir.</p>	<p>İçselleştirilmiş, sistematik, sürdürülebilir ve örnek gösterilebilir uygulamalar bulunmaktadır.</p>
	<p>Kanıtlar:</p> <ul style="list-style-type: none"> https://imidb.bandirma.edu.tr/tr/imidb/Sayfa/Goster/Yetki-Gorev-ve-Sorumluluklarimiz-76 https://bidb.bandirma.edu.tr/tr/bidb/Sayfa/Goster/Yetki-Gorev-ve-Sorumluluklarimiz-738 https://kutuphane.bandirma.edu.tr/tr/kutuphane/Sayfa/Goster/Faaliyet-Raporlari-14184 https://sksdb.bandirma.edu.tr/tr/sksdb/Sayfa/Goster/Yillik-Faaliyet-Raporu-2155 				

E.5. Kamuoyunu Bilgilendirme ve Hesap Verebilirlik

Kurum, eğitim-öğretim programlarını ve araştırma-geliştirme faaliyetlerini de içerecek şekilde tüm faaliyetleri hakkındaki bilgileri açık, doğru, güncel ve kolay ulaşılabilir şekilde yayımlamalı ve kamuoyunu bilgilendirmelidir. Kurum, yönetim ve idari kadroların verimliliğini ölçüp değerlendirebilen ve hesap verebilirliklerini sağlayan yaklaşımlara sahip olmalıdır.

	1	2	3 (DÜZEY)	4	5
<p>E.5.1. Kamuoyunu bilgilendirme ve hesap verebilirlik</p> <p>Fakültemizde, şeffaflık ve hesap verebilirlik ilkeleri doğrultusunda kamuoyunu bilgilendirmek üzere web sitemizde gerekli bilgilendirmeler düzenli olarak yapılmaktadır. Ayrıca, canlı destek modülüne mesai saatleri içerisinde başvurular anında bilgilendirilmektedir. Pandemiden dolayı evden çalışan personelimize ulaşılabilmesi için ofis telefonları cep telefonlarına yönlendirilmiştir.</p>	<p>Kurumda kamuoyunu bilgilendirmek ve hesap verebilirliği gerçekleştirmek üzere mekanizmalar bulunmamaktadır.</p>	<p>Kurumda şeffaflık ve hesap verebilirlik ilkeleri doğrultusunda kamuoyunu bilgilendirmek üzere tanımlı süreçler bulunmaktadır.</p>	<p>Kurum tanımlı süreçleri doğrultusunda kamuoyunu bilgilendirme ve hesap verebilirlik mekanizmalarını işletmektedir.</p>	<p>Kurumun kamuoyunu bilgilendirme ve hesap verebilirlik mekanizmaları izlenmekte ve paydaş görüşleri doğrultusunda iyileştirilmektedir.</p>	<p>İçselleştirilmiş, sistematik, sürdürülebilir ve örnek gösterilebilir uygulamalar bulunmaktadır.</p>
	<p>Kanıtlar:</p> <ul style="list-style-type: none"> • https://sbf.bandirma.edu.tr/tr/sbf • https://obs.bandirma.edu.tr/oibs/bologna/start.aspx?gkm=08053884031110388003550535600229234388389203333634480# • Canlı Destek Hattı 				

BANÜ Canlı Destek - Lütfen bilgilerinizi giriniz.

İsim*

E-posta

Kullanıcı Türü *

Seçiniz

Sorunuz*

Departman

Sağlık Bilimleri Fakültesi

Konuşma başlat

SONUÇ VE DEĞERLENDİRME

Kalite Güvencesi Sistemi: Fakültemizde; genç, yeniliğe ve değişime açık personeliyle birlikte kalite yönetim sistemi çalışmaları devam etmektedir. Kurulduğumuz yıl olan 2015'ten beri faaliyet raporları, 2019 yılından itibaren de iç değerlendirme raporları düzenli olarak hazırlanmakta ve web sitemizde kamuoyu ile paylaşılmaktadır. Fakülte bölümlerine ilişkin henüz akreditasyon çalışmaları bulunmamaktadır. Fakültemizin akademik, fiziki ve idari yapılanma sürecinin tamamlanması ve Üniversitemizin Stratejik Planının yayımlanmasının akabinde, kalite güvence sistemi çalışmalarının daha etkin bir şekilde sürdürülmesi planlanmaktadır.

Eğitim ve Öğretim: Fakültemizde; eğitim-öğretim faaliyetleri alanlarında uzman akademik personellerimiz ile sürdürülmektedir. Hemşirelik bölümü dışındaki bölümlerimiz yeni öğrenci almış/alacak olması nedeniyle akademik yapılanmamız devam etmektedir. Hemşirelik bölümü dışında mezunumuz bulunmamaktadır. Eğitim-Öğretim başlığı altında; programların tasarımı ve onayı, öğrenci kabulü ve gelişimi, öğrenci merkezli öğrenme, öğretme ve değerlendirme, öğretim elemanları, öğrenme kaynakları ve programların izlenmesi ve güncellenmesi başlıklarında, mevzuat çerçevesinde uygulamalar sürdürülmektedir. Bazı uygulamalar, fakültemizde bulunmamakta olup üniversitemizin altyapısı doğrultusunda yürütülmektedir. Bunların dışında, alt ölçütlerin izlenmesi ve iyileştirilmesi aşamasında faaliyetimiz bulunmamaktadır.

Araştırma ve Geliştirme: Fakültemizin, araştırma-geliştirme politikası, stratejisi ve hedefleri, araştırma-geliştirme süreçlerinin yönetimi ve organizasyonel yapısına ilişkin bir planlama bulunmamaktadır.

Toplumsal Katkı: Fakültemizin tanımlı toplumsal katkı politikası, hedefleri ve stratejisi bulunmamaktadır ancak toplumsal katkı sağlayacak uygulamalar gerçekleştirilmiş ve kanıtları ile sunulmuştur.

Yönetim Sistemi: Fakültemizin yönetim ve idari yapılanması vardır ancak kaynakların yönetimi, bilgi yönetim sistemi ve destek hizmetleri ile ilgili süreçler daire başkanlıkları tarafından yürütülmektedir. kamuoyunu bilgilendirmek ve hesap verebilirliği gerçekleştirmek üzere gerekli mekanizmalar işletilmektedir. Bu mekanizmaların iyileştirilmesi ve izlenmesinde ve paydaş görüşlerine yer verilmesinde eksikliklerimiz bulunmaktadır.